

ບັນດາຈຸດທີ່ເນັ້ນໜັກສຳລັບ ພາກທີ 3: ການປ່ຽນແປງຮອບວຽນທີ່ພັກອາໄສ ແລະ ການນຳໃຊ້ຮອບວຽນດັ່ງກ່າວເພື່ອນະໂຍບາຍເງິນຕາ

ແນວໂນ້ມເສດຖະກິດໂລກ (WEO), ເມສາ 2008

ບົດຂຽນໂດຍ: ໂລເບີໂຕ້ ຄາເດແລວລີ, ເດນິສ ອີການ ແລະ ອາເລັກຊານໂດຣ ລີບັກຊ

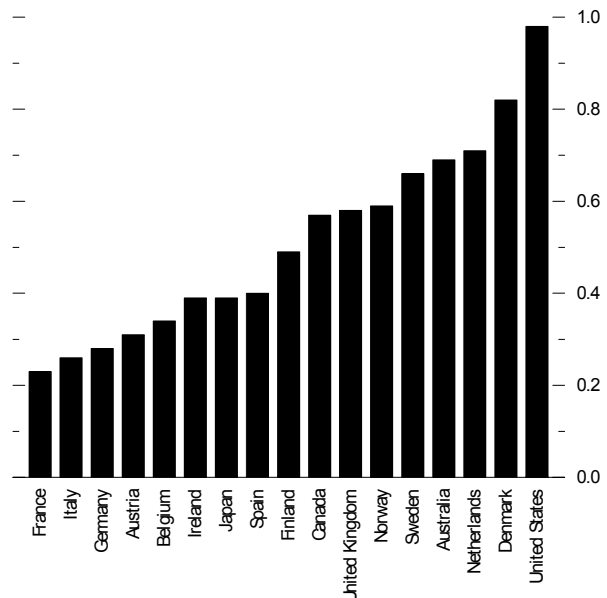
ບັນດາຈຸດທີ່ສຳຄັນ

- ການສ້າງສັນໃໝ່ ດ້ານການເງິນໃນດ້ານທີ່ພັກອາໄສ ແມ່ນໄດ້ເຮັດໃຫ້ ບັນດາຄົວເຮືອນ ໄດ້ປະໂຫຍດທີ່ສາມາດເຂົ້າເຖິງສິນເຊື່ອລ່ວງໜ້າງ່າຍຂຶ້ນ, ແລະ ຍັງເຮັດໃຫ້ເສດຖະກິດມີການ ເຕີບໃຫຍ່ ໃນບັນດາປະເທດທີ່ກ້າວໜ້າທີ່ຈະພັດທະນາ ໃນບັນດາຕະຫລາດທີ່ພັກອາໄສ.
- ວິທີການດ້ານນະໂຍບາຍເງິນຕາ ທີ່ຕອບຮັບຕໍ່ການເໜັງຕີງດ້ານລາຄາຂອງທີ່ຢູ່ອາໄສພາຍ ໃນກອບການຄຸ້ມຄອງຄວາມສ່ຽງ ອາດຈະຊ່ວຍເຮັດໃຫ້ຜົນກະທົບຂອງຂະແໜງການທີ່ຢູ່ອາໄສ ເປົາບາງລົງຕໍ່ເສດຖະກິດ, ໂດຍສະເພາະເວລາຂະແໜງການຄົວເຮືອນ ມີກຳລັງຫລາຍກວ່າ. ເຖິງແນວໃດກໍ່ຕາມ, ນະໂຍບາຍກໍ່ບໍ່ຄວນເລັ່ງໃສ່ລະດັບລາຄາ ຂອງທີ່ພັກອາໄສເປັນເປົ້າໝາຍ ສະເພາະ.

ພາກທີ 3 ຂອງ WEO ແມ່ນສຶກສາເບິ່ງວ່າ ນະວັດຕະກຳໃນບັນດາລະບົບ ຂອງ ການສະ ໜອງການເງິນໃຫ້ແກ່ທີ່ຢູ່ອາໄສໃນເສດຖະ ກິດທີ່ກ້າວໜ້າໃນໄລຍະສອງທົດສະວັດທີ່ ຜ່ານ ມາໄດ້ປ່ຽນແປງບົດບາດຂອງຂະແໜງ ການທີ່ຢູ່ອາໄສ ໃນຮອບວຽນທຸລະກິດ ແລະ ໃນ ກົນໄກການຂະຫຍາຍນະໂຍບາຍເງິນຕາ.

ໃນພາກນີ້ສະແດງໃຫ້ເຫັນວ່າມີຄວາມແຕກຕ່າງ ກັນຢ່າງໃຫຍ່ຫລວງໃນຂອບເຂດທົ່ວປະເທດ ໃນຄຸນລັກສະນະດ້ານສະຖາບັນ ຂອງ ບັນດາ ຕະ ຫລາດສິນເຊື່ອລ່ວງໜ້າ, ຊຶ່ງອາດຈະມີ

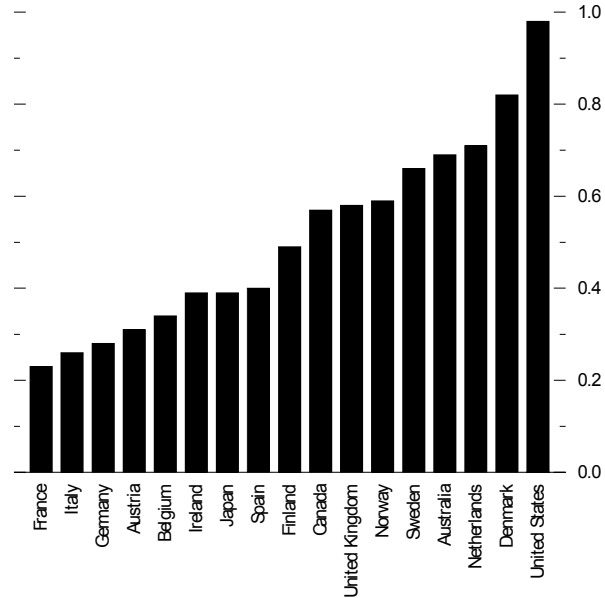
Figure 1. Mortgage Market Index
(Index values from 0 to 1; higher values indicate easier household access to mortgage credit)



ສ່ວນຊ່ວຍໃນການອະທິບາຍ ຄວາມຄາດເຄື່ອນໃຫຍ່ໆໃນໜີ້ສິນລ່ວງໜ້າຂອງຄົວເຮືອນທີ່ມີຢູ່.

ສະຫະລັດອາເມລິກາ, ເດັນມາກ, ອົດສະຕາລີ, ສະວີເດັນ ແລະ ເນເທີແລນ ປະກົດວ່າມີການພັດທະນາດ້ານຕະຫລາດສິນເຊື້ອລ່ວງໜ້າກວ່າໝູ່ໝົດ, ໃນຂະນະທີ່ບັນດາປະເທດອື່ນໆໃນເຂດຢູໂຣບແມ່ນມີແນວໂນ້ມຕໍ່າ ກວ່າ, ນັ້ນສະແດງໃຫ້ເຫັນວ່າ: ຕະຫລາດສິນເຊື້ອລ່ວງໜ້າໃນບັນດາປະເທດເຫຼົ່ານີ້ ມີການເຂົ້າເຖິງການສະໜອງເງິນ ຍາກກວ່າບັນດາປະເທດທີ່ໄດ້ກ່າວມາ ຂ້າງເທິງນັ້ນ. (ຮູບພາບ 1).

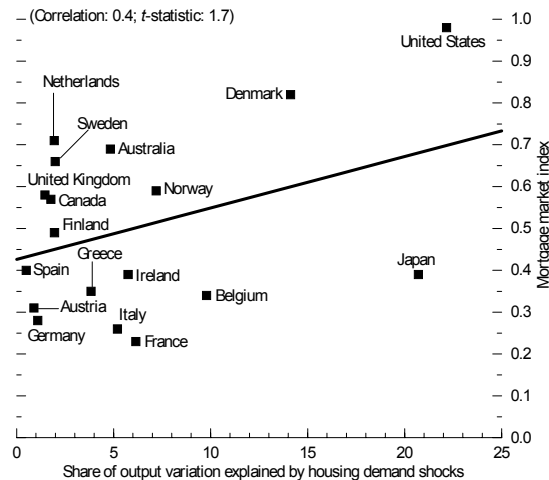
Figure 1. Mortgage Market Index
(Index values from 0 to 1; higher values indicate easier household access to mortgage credit)



ໃນພາກນີ້ໄດ້ພົບວ່າ ຜົນປະໂຫຍດທີ່ກະຈາຍຈາກຂະແໜງການທີ່ພັກອາໄສ ຕໍ່ກັບພາກສ່ວນອື່ນຂອງເສດຖະກິດ ແມ່ນມີຫລາຍໃນເສດຖະກິດ ທີ່ສາມາດເຂົ້າເຖິງສິນເຊື້ອລ່ວງໜ້າທີ່ງ່າຍກວ່າ (ຮູບພາບ 2), ນີ້ກໍ່ຍ້ອນວ່າມີການໃຊ້ເຮືອນເປັນຫລັກຊັບຄ້ຳປະກັນໃນເສດຖະກິດທີ່ເຂັ້ມແຂງເຮັດໃຫ້ມີຜົນກະທົບກັບຄືນຂອງການເພີ່ມຂຶ້ນຂອງລາຄາເຮືອນຕໍ່ການຊົມໃຊ້ໂດຍຜ່ານການເພີ່ມຂຶ້ນຂອງການກູ້ຢືມຂອງຄົວເຮືອນ .

Figure 2. Correlation between the Share of Output Variation Explained by Housing Demand Shocks and the Mortgage Market Index
(Percent, at eight quarters, 1983–2007)

In countries with more developed mortgage markets, housing demand shocks tend to explain a larger share of output fluctuations.



ນະວັດຕະກຳໃນບັນດາຕະຫລາດການເງິນດ້ານທີ່ພັກອາໄສໃນຫວ່າງມໍ່ໆມານີ້ ໂດຍລວມແລ້ວໄດ້ເຮັດໃຫ້ຜົນກະທົບຂອງນະໂຍບາຍເງິນຕາຕໍ່ລາຄາເຮືອນເພີ່ມຂຶ້ນ. ຕະຫລາດສິນເຊື້ອລ່ວງໜ້າ

ທີ່ມີຄວາມຄ່ອງຕົວ ແລະ ການແຂ່ງຂັນກວ່າ ໄດ້ຂະຫຍາຍ ຜົນກະທົບຂອງນະໂຍບາຍເງິນຕາ ຕໍ່ລາຄາເຮືອນ ແລະ ດັ່ງນັ້ນ, ສຸດທ້າຍກໍ່ມີຜົນກະທົບຕໍ່ລາຍຈ່າຍຂອງຜູ້ຊົມໃຊ້ ແລະ ຜົນຜະລິດ. ນະໂຍບາຍເງິນຕາ ແບບລະຫວ່າງ ໃນໄລຍະຕົ້ນຂອງທົດສະວັດປັດຈຸບັນ ເບິ່ງຄືວ່າໄດ້ມີສ່ວນເຮັດໃຫ້ລາຄາຂອງເຮືອນ ເພີ່ມຂຶ້ນ ແລະ ການລົງທຶນດ້ານທັກກອາໄສເພີ່ມຂຶ້ນໃນສະຫະລັດ, ເຖິງແມ່ນວ່າຜົນກະທົບດັ່ງກ່າວ ອາດຂະຫຍາຍມາຈາກການລະຫວ່າງດ້ານມາດຕະຖານໃນການໃຫ້ກູ້ຢືມ ແລະ ການຮັບເອົາຄວາມສ່ຽງຫລາຍເກີນໄປຂອງບັນດາຜູ້ໃຫ້ຢືມ.

ພາກທີ 3 ສະເໜີວ່າ ການປະຕິບັດນະໂຍບາຍເງິນຕາ ຕ້ອງໄດ້ຄຳນຶງເຖິງ ລະດັບການພັດທະນາ ຂອງຕະຫລາດສິນເຊື້ອລ່ວງໜ້າ. ໂດຍສະເພາະ ໃນພາກນີ້ ສະເໜີວ່າ ໃນເສດຖະກິດທີ່ມີ ໜີ້ສິນເຊື້ອລ່ວງໜ້າຂອງຄົວເຮືອນສູງ, ຜົນໄດ້ຮັບຂອງການມີສະເຖຍລະພາບ ຄວນໄດ້ຮັບການປັບປຸງ ຖ້າຫາກວ່າຜູ້ວາງນະໂຍບາຍເງິນຕາມີການຕອບໂຕ້ຢ່າງຕັ້ງໜ້າ ຕໍ່ກັບການເໜັງຕີງ ຂອງລາຄາເຮືອນ, ໂດຍສະເພາະ ເມື່ອລາຄາຂອງເຮືອນເໜັງຕີງຢ່າງໄວວາ ຫລື ອອກນອກຂອບເຂດຂອງການຕີມູນຄ່າຕາມປົກກະຕິ. ວິທີການດັ່ງກ່າວອາດຈະຖືກ ນຳມາໃຊ້ໃນການຄຸ້ມຄອງຄວາມສ່ຽງໃນຂອບເຂດກວ້າງ ຕໍ່ນະໂຍບາຍເງິນຕາ, ແລະ ຈະຕ້ອງນຳໃຊ້ຢ່າງສົມດຸນກັນ.

ເຖິງແນວໃດກໍ່ຕາມ, ບັນດາຂໍ້ສະເໜີເຫຼົ່ານີ້ ບໍ່ໄດ້ໝາຍຄວາມວ່າ ຈະແນະນຳໃຫ້ນະໂຍບາຍເງິນຕາ ຕ້ອງເລັ່ງເປົ້າໃສ່ດ້ານລາຄາຂອງເຮືອນ. ໃນສະພາບທີ່ບໍ່ມີຄວາມແນ່ນອນທັງຕະຫລາດຮຸ້ນທີ່ກະທົບໃສ່ເສດຖະກິດ ແລະ ຜົນກະທົບຂອງອັດຕາດອກເບ້ຍຕໍ່ກັບລາຄາຊັບສິນແບບຟອງສະບູ, ລາຄາຂອງເຮືອນຄວນເປັນໜຶ່ງໃນຫລາຍໆອົງປະກອບ ທີ່ຄວນຖືກຈະພິຈາລະນາໃນການປະເມີນຄວາມສົມດຸນຂອງຄວາມສ່ຽງ ໃນຕໍ່ໜ້າ, ພາຍໃນກອບວິທີການຄຸ້ມຄອງຄວາມສ່ຽງຕໍ່ກັບນະໂຍບາຍເງິນຕາ. ນອກຈາກນີ້, ນະໂຍບາຍເງິນຕາພຽງຢ່າງດຽວບໍ່ສາມາດຮັບມືໄດ້ຢ່າງເຕັມສ່ວນ ຕໍ່ ລາຄາຊັບສິນແບບຟອງສະບູທີ່ອາດຈະເກີດຂຶ້ນ; ນະໂຍບາຍດ້ານການຄຸ້ມຄອງແມ່ນມີບົດບາດສຳຄັນຍິ່ງ ໃນການປ້ອງກັນຕໍ່ກັບຄວາມລະຫວ່າງດ້ານມາດຕະຖານການໃຫ້ກູ້ຢືມ ຊຶ່ງອາດເປັນເຊື້ອເພິງເຮັດໃຫ້ມີການເໜັງຕີງຂອງລາຄາເຮືອນຢ່າງສຸດຂີດ.

ບົດາຈຸດທີ່ເນັ້ນໜັກສຳລັບ ພາກທີ 4: ການປ່ຽນແປງສະພາບອາກາດ ແລະ ເສດຖະກິດທົ່ວໂລກ
ແນວໂນ້ມເສດຖະກິດໂລກ, ເມສາ 2008

ບົດຂຽນໂດຍ: ນາຕາລີ ທາມິລິຊາ, ພໍ່ແລນ ຈາວມອ່ທເຕີ, ເບັນ ຈອສ, ພອລ ມິວສ, ຮອ່ດນີ
ແຮມຈາຣັນ, ອາລາສແດ ສະກໍອທ, ແລະ ຈອນ ສະແຕຣນ.

- ຄວາມບໍ່ແນ່ນອນໃນຮອບໆຕົວ ຕີລາຄາກ່ຽວກັບຄວາມເສຍຫາຍໃນອານາຄົດໃນວົງກວ້າງ ອາດຈະມີຜົນສືບເນື່ອງມາຈາກການປ່ຽນແປງພູມມິອາກາດ, ແຕ່ມີຄວາມເຫັນດີວ່າຄວາມສ່ຽງ ຈາກຄວາມເສຍຫາຍທີ່ອາດເປັນໄປໄດ້ເຫລົ່ານີ້ ອາດຈະຫລວງຫລາຍ ແລະ ອາດຈະຮ້າຍແຮງ ຖ້າຫາກວ່າ ບໍ່ໄດ້ມີການກວດກາ ອຸນຫະພູມຂອງໂລກ.
- ຕົ້ນທຶນຂອງນະໂຍບາຍ ທີ່ຈະແກ້ໄຂການປ່ຽນແປງສະພາບອາກາດ ສາມາດຈຳກັດໄດ້ ໂດຍຮັບປະກັນວ່າ ນະໂຍບາຍແກ້ໄຂນັ້ນແມ່ນວາງອອກໄດ້ດີ. ບັນຫານີ້ຈະເປັຈຸດຫົວລ້ຽວຫົວຕໍ່ ທີ່ຈະແນ່ໃສ່ກອບວຽກ ທີ່ມີ ລັກສະະຍື່ນຍິງ ແລະ ສ້າງຄວາມດຶງດູດການມີສ່ວນ ຮ່ວມທົ່ວປະເທດ.
- ພະນັກງານ ກອງທຶນສາກົນ ນຳໃຊ້ ຮູບແບບຈຳລອງແບບເຄື່ອນທີ່ ທົ່ວໂລກ ເພື່ອ ສຶກສາເບິ່ງວ່າ ຜົນສືບເນື່ອງທາງດ້ານເສດຖະກິດມະຫາພາກ ແລະ ການເງິນ ຂອງນະໂຍບາຍ ທີ່ຈະແກ້ໄຂ ການປ່ຽນແປງສະພາບອາກາດ. ການວິເຄາະ ຊີ້ໃຫ້ເຫັນວ່າ ນະໂຍບາຍແກ້ໄຂຕ່າງ ຈະກະທົບຕໍ່ການເຕີບໂຕທາງເສດຖະກິດ, ການອອມ ແລະ ການລົງທຶນ, ກະແສຂອງທຶນ ແລະ ອັດຕາແລກປ່ຽນ ຂອງປະເທດຕ່າງໆ ເປັນແນວໃດ. ນອກນີ້ ການວິເຄາະຍັງຊີ້ໃຫ້ເຫັນເຖິງ ບັນ ດາຫລັກການຕ່າງໆ ທີ່ ອາດຊ່ວຍໃຫ້ຫລຸດຜ່ອນຕົ້ນທຶນຂອງບັນດານະໂຍບາຍດັ່ງກ່າວ -- ການ ຕັ້ງລາຄາຂອງກາກບອນ ຕ້ອງແມ່ນໄລຍະຍາວ, ມີທົ່ວໂລກ, ບັບຂຶ້ນລົງໄດ້ ແລະ ເທົ່າທຽມກັນ.

ການປ່ຽນແປງສະພາບອາກາດ ແມ່ນ ຜົນກະທົບຈາກພາຍນອກຕໍ່ໂລກທີ່ຮ້າຍແຮງທີ່ອາດຈະເກີດ ຂຶ້ນໄດ້ ແລະ ເປັນໜຶ່ງໃນບັນຫາໃຫຍ່ທີ່ສຸດທີ່ຕ້ອງໄດ້ຮ່ວມກັນແກ້ໄຂ. ການຄາດຄະເນ ທາງທຸລະກິດຫລ້າສຸດ ຊຶ່ງສ້າງຂຶ້ນໂດຍ ຄະນະກຳມະການລັດຖະບານສາກົນ ຂອງ ສະຫະປະຊາຊາດ ກ່ຽວກັບການປ່ຽນແປງ ສະພາບອາກາດ ໄດ້ນຳໃຊ້ຄວາມສ່ຽງທີ່ມີຂະໜາດໃຫຍ່ ທີ່ສະພາບອາກາດໂລກ ອາດຈະປ່ຽນແປງຢ່າງໜັກໜ່ວງໃນທ້າຍສັດຕະວັດ, ຊຶ່ງຈະມີຜົນ ກະທົບຕາມມາທີ່ຮ້າຍແຮງຕໍ່ເສດຖະກິດ ແລະ ສັງຄົມ. ບັນດາປະເທດທຸກຍາກ ຈະຖືກກະທົບກ່ອນ ແລະ ຢ່າງໜັກ ດ້ວຍການປ່ຽນແປງສະພາບອາກາດ, ອັນເນື່ອງຈາກທີ່ຕັ້ງດ້ານພູມມິສາດ, ການ ອີງໃສ່ດ້ານກະສິກຳ ເປັນຫລັກ, ແລະ ມີຄວາມອາດສາມາດທີ່ຈຳກັດໃນການດັດປັບ. ສຸຂະພາບ

ແລະ ລະບົບນໍ້າຂອງເຂົາເຈົ້າ ອາດຈະຖືກກົດດັນຈາກໄພພິບັດທໍາມະຊາດຂຶ້ນເລື້ອຍໆ, ຊາຍຝັ່ງທະເລອາດຈະຖືກນໍ້າຖ້ວມ, ແລະ ພົນລະເມືອງຈະອົບພະຍົບ. ບັນດາປະເທດຮ່ຳມີ ຈະໄດ້ຮັບຜົນກະທົບຈາກການແຜ່ລາມ ຂອງການປ່ຽນແປງສະພາບອາກາດຂອງບໍ່ດາປະເທດ ທີ່ທຸກຍາກ, ແລະ ເຂົາເຈົ້າກໍ່ຈະປະເຊີນກັບ ຄວາມເສຍຫາຍທີ່ຮ້າຍແຮງໂດຍກົງ ຖ້າຫາກວ່າຄວາມສ່ຽງສຸດທ້າຍຂອງຄວາມຫາຍຍະນະດ້ານ ພູມມີອາກາດນັ້ນໄດ້ເກີດຂຶ້ນຈິງ.

ຄວາມພະຍາຍາມຢ່າງຈິງຈັງ ທີ່ຈະຕໍ່ສູ້ກັບການປ່ຽນແປງສະພາບອາກາດ ຈະເຮັດໃຫ້ມີຜົນກະທົບຕໍ່ ເສດຖະກິດມະຫາພາກໂດຍໄວ ແລະ ເປັນວົງກວ້າງ. ຜົນກະທົບຂອງນະໂຍບາຍດ້ານນໍ້າມັນໃບ ໂອດີເຊວ ໃນຫວ່າງມຸ່ງນີ້ ຕໍ່ກັບລາຄາອາຫານ ແລະ ອັດຕາເງິນເຟີ້ ໄດ້ກາຍເປັນບົດຮຽນຕັກເຕືອນ. ການຫລຸດການປ່ອຍທາດອາຍເສຍຂອງອາຍແກັດເຮືອນແກ້ວ ແມ່ນມີສ່ວນ ທີ່ຈະປ່ຽນ ແປງສະພາບອາກາດ ໂດຍການຮຽກຮ້ອງໃຫ້ມີການເກັບຄ່າການປ່ອຍທາດອາຍເສຍ ເຫລົ່ານັ້ນ. – ສິ່ງນີ້ອາດຈະເຮັດໃຫ້ຕົ້ນທຶນການຜະລິດສິນຄ້າ ແລະ ການບໍລິການ ທີ່ມີການທໍາລາຍອາກາດ ນັ້ນເພີ່ມຂຶ້ນ ແລະ ຈະມີຜົນກະທົບຕໍ່ປະສິດທິພາບ, ການອອມ ແລະ ການລົງທຶນ, ກະແສຂອງທຶນ ແລະ ອັດຕາແລກປ່ຽນ. ໃນໄລຍະຍາວ ການຕັ້ງລາຄາຕໍ່ອາຍກາກບອນ ຄວນຊ່ວຍປັບປຸງການເຕີບ ໂຕທາງເສດຖະກິດ, ຄ້າຍກັບວ່າ ສິ່ງນີ້ອາດສ້າງແຮງຈູງໃຈ ໃຫ້ແກ່ຜູ້ຄົນ ແລະ ນັກທຸລະກິດ ຕ້ອງປະດິດຄິດສ້າງ ແລະ ຫັນມານໍາໃຊ້ສິນຄ້າ ແລະ ເຕັກໂນໂລຢີ ທີ່ມີການທໍາລາຍ ອາກາດໜ້ອຍລົງ ແລະ ມີປະສິດທິພາບຫລາຍຂຶ້ນ.

ພະນັກງານ IMF ວິເຄາະບັນດາຈຸດຕ່າງໆ ເພື່ອເປັນບົດຮຽນບາງຢ່າງທີ່ຈະເຮັດແນວໃດ ເພື່ອເຮັດໃຫ້ຕົ້ນທຶນ ຂອງບັນດານະໂຍບາຍແກ້ໄຂນັ້ນໜ້ອຍທີ່ສຸດ.

- **ນະໂຍບາຍລາຄາ -ກາກບອນ ຕ້ອງເປັນໄລຍະຍາວ ແລະ ສາມາດເຊື່ອຖືໄດ້.** ນະໂຍບາຍ ດັ່ງກ່າວ ຕ້ອງໄດ້ສ້າງກອບເວລາ ສໍາລັບການເພີ່ມຂຶ້ນຂອງລາຄາກາກບອນໃຫ້ເປັນ ໄປຢ່າງສະໝໍ່າສະເໝີ ຕາມທີ່ຜູ້ຄົນ ແລະ ບັນດາທຸລະກິດ ເຊື່ອກັນ. ມີພຽງແຕ່ວິທີນີ້ ທີ່ລາຄາຂອງກາກບອນ ຈະກໍ່ໃຫ້ເກີດ ມີການຫັນປ່ຽນ ການລົງທຶນ ແລະ ການ ຊົມໃຊ້ອອກຈາກຜະລິດຕະພັນ ແລະ ເຕັກໂນໂລຢີ ທີ່ມີການທໍາລາຍອາກາດ. ການ ທີ່ເຮັດໃຫ້ລາຄາກາກບອນຄ່ອຍໆເພີ່ມຂຶ້ນ, ເລີ່ມຕົ້ນແຕ່ຫົວທີ ແລະ ຈາກລະດັບຕໍ່າ, ຈະເຮັດໃຫ້ຕົ້ນທຶນຕໍ່າສຸດ ໃນການດັດປັບ ໂດຍການກະຈາຍຕົ້ນທຶນອອກໄປໃນໄລຍະ ເວລາຍາວ. ຍົກຕົວຢ່າງ, ອີງຕາມກາຄາດຄະເນຂອງພະນັກງານ IMF, ບັນດາ ນະໂຍບາຍແກ້ໄຂ ໄດ້ນໍາໃຊ້ໃນປີ 2013 ແລະ ແນ່ໃສ່ເພື່ອເຮັດໃຫ້ ສະເຖຍລະພາບ

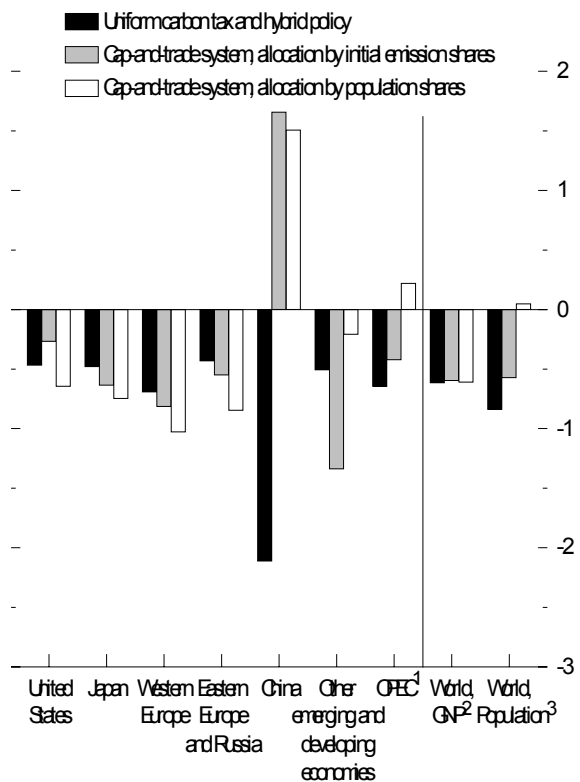
ຂອງລະດັບຄວາມເຂັ້ມຂຸ້ນໂດຍທຽບເທົ່າຂອງ CO₂ ໃຫ້ຢູ່ລະດັບ 550 ສ່ວນ ຕໍ່ ໜຶ່ງລ້ານ ໃນປີ 2100 ຊຶ່ງຕ້ອງການພຽງແຕ່ 0.6 ເປີເຊັນ ຂອງການຫລຸດສຸດທິມູນຄ່າປັດຈຸບັນ ຂອງການຊົມໃຊ້ທົ່ວໂລກລົງ ໃນປີ 2040. ເຖິງແມ່ນວ່າ ຈະເສຍໄປເທົ່ານີ້, ແຕ່ຜະລິດຕະພັນໂດຍລວມຂອງຊາດ (GNP) ທົ່ວໂລກ ຍັງສູງກວ່າ 2.3 ເທົ່າ ໃນປີ 2040 ທຽບໃສ່ປີ 2007. ການຄາດຄະເນເຫລົ່ານີ້ ແມ່ນສອດຄ່ອງກັບບົດຂຽນ.

- ນະໂຍບາຍການວາງລາຄາກາກ ບອນຄວນຈະສົ່ງ ຜົນໃຫ້ບັນດາກຸ່ມທັງໝົດຂອງເສດຖະກິດ -- ທີ່ກ້າວໜ້າ, ຕະຫລາດ ກຳລັງຂະຫຍາຍຕົວ, ແລະ ກຳລັງພັດທະນາ -- ເລີ່ມວາງລາຄາຕໍ່ກັບການປ່ອຍທາດອາຍເສຍຂອງພວກເຂົາ. ກອບນະໂຍບາຍ ໃດໆ ທີ່ບໍ່ລວມເອົາເສດຖະກິດ ທີ່ເຕີບໂຕໄວ ແລະ ມີຂະໜາດໃຫຍ່ (ເຊັ່ນ: ບຣາຊິວ, ຈີນ, ອິນເດຍ, ແລະ ລັດເຊຍ) ໃນບາງວິທີ (ດ້ວຍຄວາມຊັກຊ້າ ຫລື ການຕັ້ງເປົ້າໝາຍການປ່ອຍ ທາດກາກບອນທີ່ບໍ່ຮັດກຸມ ໃນເບື້ອງຕົ້ນ) ແມ່ນຈະເຮັດໃຫ້ມີຄ່າສິ້ນເບື້ອງຢ່າງໜັກໜ່ວງ ແລະ ບໍ່ສາມາດຮັກສາໄວ້ໄດ້ທາງ ດ້ານການເມືອງນັ້ນ ກໍ່ຍ້ອນວ່າໃນ ໄລຍະ 50 ປີ ຕໍ່ໜ້າ , ຄາດຄະເນໄວ້ວ່າ 70 ເປີເຊັນ ຂອງການປ່ອຍທາດອາຍເສຍອອກແມ່ນມາຈາກບັນດາປະເທດທີ່ມີເສດຖະກິດກຳລັງເຕີບໂຕ ແລະ ກຳລັງພັດທະນາ.

Total Costs of Mitigation 2013-40

(Consumption deviation of the net present value from the baseline percent)

The global costs of mitigation could be moderate between 2013 and 2040, but vary by country and policy. The magnitude of costs and their distribution across countries are sensitive to how easily countries could reduce their emissions as well as the specific design of mitigation policies.



Source: IMF staff estimates.
¹Organization of Petroleum Exporting Countries
²Weighted by GNP shares in 2013.
³Weighted by population shares in 2013.

- ບັນດານະໂຍບາຍການວາງລາຄາກາກບອນ ຄວນແນ່ໃສ່ການສ້າງຕັ້ງ ລາຄາເປັນເອກະພາບກັນ ທົ່ວໂລກ ສຳລັບການປ່ອຍທາດອາຍເສຍອອກ. ສິ່ງນີ້ ເພື່ອຮັບປະກັນວ່າ ການຫລຸດຜ່ອນ

ການປ່ອຍທາດອາຍເສຍນັ້ນ ຈະເກີດຂຶ້ນ ຢູ່ບ່ອນ ທີ່ມີຄ່າສິ້ນເປືອງໜ້ອຍສຸດ. ຖ້າຫາກລາຄາ ກາກບອນບໍ່ເທົ່າທຽມກັນ ໃນແຕ່ລະປະເທດແລ້ວ ຕົ້ນທຶນຂອງບັນດານະໂຍບາຍການແກ້ໄຂ ອາດຈະສູງກວ່ານີ້ ຢ່າງໜ້ອຍ 50 ເປີເຊັນ.

- *ນະໂຍບາຍການວາງລາຄາກາກບອນ ຄວນຈະມີການປັບຂຶ້ນລົງໄດ້ຢ່າງພຽງພໍ ເພື່ອດັດປັບ ກັບການເໜັງຕີງຂຶ້ນລົງຂອງຮອບວຽນເສດຖະກິດ. ໃນຊ່ວງໄລຍະທີ່ມີຄວາມຕ້ອງກາສູງ ມັນ ອາດຈະເຮັດ ໃຫ້ຕົ້ນທຶນຂອງບໍລິສັດໃນການຫລຸດຜ່ອນການປ່ອຍທາດອາຍເສຍຂອງເຂົາເຈົ້າ ສູງຂຶ້ນ, ແລະ ໃນທາງກົງກັນຂ້າມ ອາດຈະເປັນຈິງ ເມື່ອຄວາມຕ້ອງການຕໍ່າ. ການທີ່ຈະເຮັດໃຫ້ ຕົ້ນທຶນຕໍ່າລົງນັ້ນ ຖ້າຫາກວ່າບໍ່ດາບໍລິສັດ ໄດ້ຮັບອະຍາດໃຫ້ມີການປ່ຽນແປງການປ່ອຍທາດ ອາຍເສຍຂອງເຂົາເຈົ້າອອກ ຕໍ່ ຮອບວຽນທຸລະກິດ, ໃນຂະນະທີ່ ຍັງຕັ້ງເປົ້າໝາຍການຫລຸດຜ່ອນ ການປ່ອຍທາດອາຍເສຍໃນໄລຍະກາງ ໃຫ້ຢູ່ລະດັບໃດໜຶ່ງ. ມີຄວາມເປັນໄປໄດ້ຍາກ ທີ່ການ ເກັບອາກອນກາກບອນ, ໂຄງການທີ່ໃຫ້ໃບອະຍາດທາງການຄ້າຂາຍທາດອາຍເສຍ (ຊຶ່ງເປັນ ທີ່ຮູ້ກັນວ່າ ການຈຳກັດແບບໝວກແກ້ບ ແລະ ການຄ້າ) ອາດຈະເຮັດໃຫ້ມີການຈຳກັດ ໃນ ຊ່ວງໄລຍະທີ່ມີການເຕີບໂຕສູງ, ເວັ້ນເສຍແຕ່ວ່າ ເຂົາເຈົ້າ ບໍ່ໄດ້ລວມເອົາອົງປະກອບ ທີ່ຊ່ວຍໃຫ້ມີການຄວບຄຸມການປັ່ນປ່ວນດ້ານລາຄາ (ຊຶ່ງເອີ້ນວ່ານະໂຍບາຍປະສົມ).*
- *ຕົ້ນທຶນຂອງການແກ້ໄຂ ຕ້ອງໄດ້ແຈກຢາຍ ຢ່າງເທົ່າທຽມກັນໃນທົ່ວປະເທດ. ແນວທາງ ແລະ ຂະໜາດ ຂອງການໂອນພາຍໃຕ້ໂຄງການ ຂອບເຂດ-ແລະ-ລະບົບກາຄ້າ ຈະຂຶ້ນກັບຄວາມ ແຕກຕ່າງກັນຂອງແຕ່ລະປະເທດ ທີ່ຈະສາມາດຫລຸດການປ່ອຍທາດອາຍເສຍອອກໄດ້ ຍາກກ່າຍຊຳໃດ ແລະ ການອອກແບບໂຄງການ ຂອບເຂດ-ແລະ-ລະບົບກາຄ້າ ໃຫ້ມີລັກສະ ນະສະເພາະຊຳໃດ. ໂຄງການໃດໜຶ່ງ ທີ່ເຮັດໃຫ້ເກີດມີ ກະແສການໂອນໄປຍັງ ບັນ ດາເສດຖະກິດກຳລັງເຕີບໂຕ ແລະ ກຳລັງພັດທະນາ ຈະເຮັດໃຫ້ຫລຸດຕົ້ນທຶນຂອງການວາງ ນະໂຍບາຍລາຄາກາກບອນ ຕໍ່ ປະເທດນັ້ນໆ ແລະ ອາດຈະສົ່ງເສີມໃຫ້ເຂົາເຈົ້າມີສ່ວນຮ່ວມຕົ້ມ ອີກ.*

ບັນດາຈຸດທີ່ເນັ້ນໜັກສຳລັບ ພາກທີ 5: ການຫັນເປັນໂລກາວິວັດ, ລາຄາສິນຄ້າ, ແລະ

ບັນດາປະເທດກຳລັງພັດທະນາ

ແນວໂນ້ມເສດຖະກິດໂລກ, ເມສາ 2008

ບົດຂຽນໂດຍ: ນິໂຄລາ ສະປາຕພໍລາ ແລະ ອິຣິນາ ຕີແທລ

ບັນດາຈຸດທີ່ສຳຄັນ

- ລາຄາສິນຄ້າຊົມໃຊ້ທີ່ ເພີ່ມຂຶ້ນໃນປັດຈຸບັນໄດ້ພິສູດໃຫ້ເຫັນວ່າມັນເປັນຜົນດີແກ່ປະເທດກຳລັງພັດທະນາຫລາຍກວ່າການຂະຫຍາຍຕົວໃນໄລຍະຜ່ານມາໃນຫລາຍແງ່ຫລາຍດ້ານ. ປະລິມານ ການສົ່ງອອກ (ໂດຍສະເພາະສິນຄ້າທີ່ຜະລິດຈາກໂຮງງານ) ແລະ ການລົງທຶນແມ່ນຂະຫຍາຍຕົວຢ່າງໄວວາ, ໃນເວລາດຽວກັນບັນດາລັດຖະບານດັ່ງກ່າວ ກໍ່ມີການກູ້ຢືມໜ້ອຍລົງກ່ວາເກົ່າ.
- ການເຕີບໂຕ ຂອງການສົ່ງອອກ ຂອງສິນຄ້າທີ່ຜະລິດຈາກໂຮງງານ ບໍ່ໄດ້ເປັນຂໍ້ຈຳກັດໃຫ້ແກ່ການເຕີບ ໃຫຍ່ໃນປັດຈຸບັນ ແລະ ສະແດງໃຫ້ເຫັນເຖິງແນວໂນ້ມໃນໄລຍະຍາວ (ເຖິງແມ່ນວ່າ ຈະມີຄວາມແຕກຕ່າງກັນທາງດ້ານຂະໜາດໃນພາກພື້ນຕ່າງໆ). ສິ່ງນີ້ເປັນຍ້ອນການຊ່ວຍໝູນ ຈາກຄວາມຕ້ອງການ ທີ່ເພີ່ມຂຶ້ນ ໃນບັນດາປະເທດອາຊີທີ່ມີເສດຖະກິດກຳລັງຂະຫຍາຍຕົວ ແລະ ການຮວບຮົມຂອງບັນດາປະເທດກຳລັງພັດທະນາເຂົ້າກັບເສດຖະກິດໂລກ ທີ່ກຳລັງເພີ່ມຂຶ້ນ ໄດ້ກາຍເປັນປະກົດການຜົນເດັ່ນ.
- ຂະບວນການຮວບຮົມເຂົ້າກັນ ຄາດໄວ້ວ່າຈະສືບຕໍ່ໄປ ເຖິງແມ່ນວ່າການເພີ່ມຂຶ້ນຂອງລາຄາສິນຄ້າ ໃນປັດຈຸບັນ ອາດຊ້າລົງ ຫລື ສວນກະແສກໍ່ຕາມ. ການເພີ່ມຂຶ້ນຂອງການຮວບຮົມກັນ ຂອງບັນດາປະເທດກຳລັງພັດທະນາ ແມ່ນສາມາດອະທິບາຍໄດ້ດີຢ່າງກວ້າງໆ ວ່າຍ້ອນຄຸນນະພາບຂອງສະຖາບັນດີຂຶ້ນ, ຄວາມເຂັ້ມແຂງທາງການເງິນ ແລະ ການຫັນເປັນ ເສລີຕໍ່ພາຍນອກດີຂຶ້ນຢ່າງຕໍ່ເນື່ອງ, ຊຶ່ງການເໜັງຕີງຂອງລາຄາສິນຄ້າມີ ສ່ວນພຽງແຕ່ໜ້ອຍ ດຽວເທົ່ານັ້ນ.

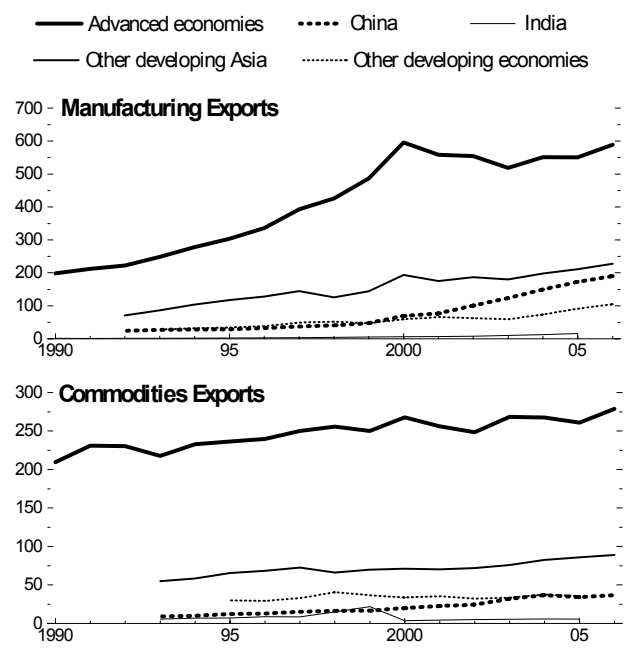
ການຮວບຮົມກັນຂອງບັນດາປະເທດກຳລັງພັດທະນາ ໄດ້ເຊື່ອມເຂົ້າເສດຖະກິດໂລກຢ່າງໃຫຍ່ຫລວງໃນຫລາຍປີຜ່ານມານີ້, ຊຶ່ງມັນຕໍ່ຕ້ານກັບເງື່ອນໄຂຂອງການເພີ່ມຂຶ້ນຂອງລາຄາສິນຄ້າຊົມໃຊ້ ແລະ ໄດ້ປັບປຸງບັນດາສະຖາບັນ ແລະ ກອບນະໂຍບາຍ. ລວມຍອດການຄ້າຂາຍ (ການສົ່ງອອກ ແລະ ການນຳເຂົ້າ) ແມ່ນລະຫວ່າງ 50 ຫາ 100 ເປີເຊັນ ຂອງ GDP ແລະ ລວມຍອດຕົວເລກ ເງິນທຶນ

ຈາກຕ່າງປະເທດ (ຊັບສິນ ແລະ ໜີ້ສິນ) ຢູ່ໃນລະຫວ່າງ 100 ຫາ 200 ເປີເຊັນ ຂອງ GDP ໃນທົ່ວພາກພື້ນຂອງໂລກທີ່ກຳລັງພັດທະນາ. ການຮວບຮົວເຂົ້າກັນໃນທົ່ວໂລກໄດ້ເຮັດໃຫ້ເກີດມີການຕ້ານກັບພື້ນຖານ ຂອງການເພີ່ມຂຶ້ນລາຄາສິນຄ້າ ໂດຍອີງໃສ່ຖານທີ່ກວ້າງປະມານ 75 ເປີເຊັນໃນມູນຄ່າຕົວຈິງ ຕັ້ງແຕ່ປີ 2000 ເປັນຕົ້ນມາ. ໃນເວລາດຽວກັນ, ນະໂຍບາຍທີ່ກົດກັນຕໍ່ການຄ້າ ແລະ ກະແສການເງິນ ໄດ້ຄ່ອຍໆຫລຸດລົງ, ແລະ ຄຸນນະພາບຂອງບັນດາສະຖາບັນ ແລະ ການຄຸ້ມຄອງເສດຖະກິດມະຫາພາກ ໄດ້ຮັບການປັບປຸງໃຫ້ດີຂຶ້ນ ໃນບັນດາຜູ້ສົ່ງອອກສິນຄ້າຊົມໃຊ້ ແລະ ບັນດາຜູ້ສົ່ງອອກສິນຄ້າອື່ນໆທີ່ໄກ້ຄຽງ.

ການຫັນເປັນໂລກາວິວັດໃນໄລຍະມໍ່ໆນີ້ ໄດ້ກາຍເປັນຄຸນລັກສະນະສະເພາະ ຍ້ອນການເພີ່ມຄວາມຫລາກຫລາຍໃນເລື່ອງຂອງອົງປະກອບ ແລະ ຈຸດໝາຍປາຍທາງການສົ່ງອອກ. ປະລິມານການສົ່ງອອກທຽບໃສ່ກັບ GDP ໄດ້ຄ່ອຍໆເຕີບໂຕໃນທົ່ວໂລກທີ່ກຳລັງພັດທະນາ, ຊຶ່ງເພີ່ມຂຶ້ນຈາກ 2 ເປີເຊັນໃນຕາເວັນອອກກາງ ແລະ ອາຟຣິກາ ຈົນຮອດ 20 ເປີເຊັນໃນອາຊີ ຕັ້ງແຕ່ ທ້າຍຊຸມປີ 1980. ການສົ່ງອອກຂອງສິນຄ້າຜະລິດຕະພັນ ເປັນເງິນໂດລາສະຫະລັດ ໄປສູ່ເສດຖະກິດທີ່ກ້າວໜ້າ ໄດ້ເພີ່ມຂຶ້ນສາມເທົ່າຕັ້ງແຕ່ຕົ້ນຊຸມປີ 1990 ແລະ ການສົ່ງອອກໄປປະເທດຈີນ ກໍ່ຍິ່ງເຕີບໂຕຢ່າງແຂງແຮງ, ເຖິງແມ່ນວ່າ ໃນເບື້ອງຕົ້ນ ຈະຢູ່ລະດັບທີ່ຕໍ່າກໍ່ຕາມ (ເບິ່ງຮູບພາບທີ 1). ຂະແໜງການຜະລິດໂຮງຈັກໂຮງງານ ໃນບັນດາປະເທດກຳລັງພັດທະນາ ກໍ່ໄດ້ຮັບການລົງທຶນໂດຍກົງຈາກຕ່າງປະເທດ (FDI) ເປັນຈຳນວນຫລວງຫລາຍ. ການສົ່ງອອກສິນຄ້າຊົມໃຊ້ເຂົ້າສູ່ປະເທດຈີນ ແລະ ປະເທດອື່ນໆ ໃນອາຊີກໍ່ເພີ່ມຂຶ້ນຢ່າງໄວວາ, ເຖິງແມ່ນວ່າ ບັນດາຜູ້ສົ່ງອອກສິນຄ້າຊົມໃຊ້ ໄດ້ເພີ່ມການຄ້າຂາຍສິນຄ້າທີ່ຜະລິດຈາກໂຮງງານຂຶ້ນຕື່ມ.

ການເຕີບໂຕຂອງລາຄາສິນຄ້າໃນປັດຈຸບັນ
ແມ່ນເປັນຜົນຕີແກ່ບັນດາປະເທດກຳລັງພັດທະນາ ກວ່າການເພີ່ມຂຶ້ນຂອງສິນຄ້າໃນເມື່ອກ່ອນ, ເຖິງແມ່ນວ່າ ໃນໄລຍະຍາວ ລາຄາສິນຄ້າຊົມໃຊ້ ຈະມີສ່ວນໜ້ອຍໜຶ່ງ ຕໍ່ການຮວບຮົວເຂົ້າກັນ ທາງດ້ານການຄ້າ ແລະ ການເງິນ. ສົມທຽບໃສ່ການເຕີບໂຕໃນໄລຍະຜ່ານມາ, ປະລິມານ ການສົ່ງອອກໂດຍສະເລ່ຍ ໄດ້ເພີ່ມຂຶ້ນໄວກວ່າເກີນ 3 ເປີເຊັນ ຕໍ່ປີ ແລະ

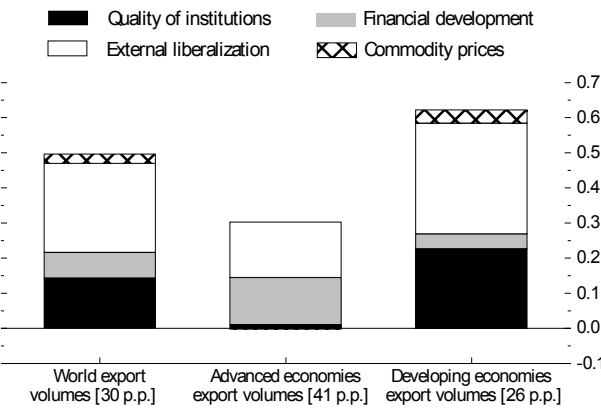
Exports from Emerging and Developing Economies
(Exports by destination in billions of 2000 U.S. dollars)



ການສົ່ງອອກສິນຄ້າ ຜະລິດຈາກໂຮງງານແມ່ນ ແຂງແຮງຫລາຍ, ຊຶ່ງສະທ້ອນອອກສ່ວນໜຶ່ງແມ່ນ ການເພີ່ມຂຶ້ນໃນມູນຄ່າຕົວຈິງ ເປັນຈຳນວນໜ້ອຍ ຂອງບັນດາຜູ້ສົ່ງອອກນຳ້ມັນ ແລະ ການຫລຸດພາສີລົງ ເປັນຈຳນວນຫລາຍ ໃນບັນດາຜູ້ສົ່ງອອກສິນຄ້າທີ່ບໍ່ແມ່ນນຳ້ມັນ. ການລົງທຶນໂດຍກົງຈາກຕ່າງປະເທດ ແລະ ການລົງທຶນພາຍໃນໄດ້ເພີ່ມທະວີຂຶ້ນ, ໃນຂະນະດຽວກັນ ການກູ້ຢືມຈາກຕ່າງປະເທດ, ໂດຍສະເພາະ ລັດຖະບານ ໄດ້ສະລໍລົງ ເມື່ອທຽບໃສ່ການເຕີບໂຕໃນໄລຍະຜ່ານມາ. ເຖິງແນວໃດກໍ່ຕາມ, ລາຄາສິນຄ້າຊົມໃຊ້ ໄດ້ຊື່ໃຫ້ເຫັນ ກ່ຽວກັບປະລິມານການເພີ່ມຂຶ້ນຂອງການສົ່ງອອກ 26 ເປີເຊັນ (ທຽບໃສ່ກັບ GDP) ໃນລະຫວ່າງຊຸມປີ 1980 ແລະ ໃນທົດສະວັດປັດຈຸບັນ. ນອກຈາກນີ້, ອີກປະມານ ໜຶ່ງສ່ວນສອງ ຂອງການເພີ່ມຂຶ້ນນີ້ ສາມາດອະທິບາຍໄດ້ວ່າ ແມ່ນຍ້ອນມີບັນດາສະຖາບັນທີ່ດີກ່ວາ, ຄວາມເຂັ້ມແຂງທາງການເງິນ, ແລະ ຫລຸດຜ່ອນບັນດານະໂຍບາຍທີ່ເປັນການກົດຂວາງ, ລວມເຖິງ ການຫລຸດຜ່ອນການເຄັ່ງຄັດດ້ານອັດຕາແລກປ່ຽນ, ຫລຸດອັດຕາພາສີລົງ, ແລະ ລົບລ້າງການ ຕີມູນຄ່າສູງເກີນໄປ, ພ້ອມກັບການເປີດການຄ້າກວ້າງຂຶ້ນໃນຫລາຍໆປະເທດ. (ເບິ່ງຮູບພາບ ທີ່ 2) .

ຄວາມພະຍາຍາມໃນການປັບປຸງສະຖາບັນ ແລະ ກອບນະໂຍບາຍທີ່ຍື່ນຍິງຈະສະໜັບສະໜູນຄວາມຄົບໜ້າການຮວບຕົວເຂົ້າກັນຂອງບັນດາປະເທດກຳລັງພັດທະນາ ແລະ ປັບປຸງຄວາມອາດສາມາດຂອງຕົນໃນການຮັບມືກັບການປ່ຽນແປງດ້ານລາຄາຂອງສິນຄ້າໃຊ້ສອຍ. ການວິເຄາະໃນພາກນີ້ ຊຶ່ງໃຫ້ເຫັນວ່າ ເຖິງແມ່ນວ່າ ລາຄາສິນຄ້າຊົມໃຊ້ໄດ້ເສຍການລອຍຕົວ, ແຕ່ຂະບວນການການຮວບຕົວເຂົ້າກັນ ແມ່ນບໍ່ຢຸດຢັ້ງ. ຄຸນນະພາບຂອງບັນດາສະຖາບັນ ທີ່ສືບຕໍ່ປັບປຸງ, ຄວາມເຂັ້ມແຂງດ້ານການເງິນ, ຄວາມຮອບຄອບດ້ານງົບປະມານ, ແລະ ການຫັນ ເປັນເສລີ ຕໍ່ ພາຍນອກຍັງຈະສືບຕໍ່ ເພື່ອຈະເປັນຕົວຂັບເຄື່ອນທີ່ສຳຄັນໃນການຮວບຕົວເຂົ້າກັນ. ອີກດ້ານໜຶ່ງ, ຫລາຍໆປະເທດທີ່ກຳລັງພັດທະນາ ຍັງອີງໃສ່ການສົ່ງອອກສິນຄ້າຊົມໃຊ້, ແລະ ການເພີ່ມຂຶ້ນ ໃນຄວາມຫລາກ

Explaining the Increase in Integration from the 1980s to the 2000s
(Selected contributions in percent ¹)



¹ Dependent variable and total difference in percentage points are on the x-axis; percent of total difference is on the y-axis. Results are based on panel regressions. Export volumes are deflated by a real GDP index.

ຫລາຍ ແລະ ຄວາມຄືບໜ້າຂອງການປະຕິຮູບ ຈະເຮັດໃຫ້ຫລຸດ ຜ່ອນຄວາມອ່ອນໄຫວ ຂອງພວກເຂົາ
ຕໍ່ກັບຜົນກະທົບທາງລົບຂອງລາຄາສິນຄ້າໃຊ້ສອຍນັ້ນ.