
РУКОВОДСТВО ПО СТАТИСТИКЕ

ГОСУДАРСТВЕННЫХ ФИНАНСОВ 2001 ГОДА

СОПРОВОДИТЕЛЬНЫЙ МАТЕРИАЛ

**КЛАССИФИКАЦИЯ ДАННЫХ РСГФ 1986 ГОДА
В СООТВЕТСТВИИ С ОСНОВОЙ РСГФ 2001 ГОДА**



**ТОБАЙАС М. УИКЕНЗ
ОКТАБРЬ 2002 ГОДА**

I.	Введение	1
A.	Цель настоящего документа.....	1
B.	Пояснительные комментарии к использованным правилам	1
II.	Классификация данных РСГФ 1986 года в рамках детализированных таблиц РСГФ 2001 года.....	3
A.	Общий обзор.....	3
B.	Классификация доходов	5
1	Доходы	5
11	Налоги	7
12	Взносы/отчисления на социальные нужды	8
13	Гранты	9
14	Другие доходы	10
C.	Экономическая классификация расходов	13
2	Расходы	13
21	Оплата труда работников.....	14
22	Использование товаров и услуг	15
23	Потребление основного капитала.....	16
24	Проценты	16
25	Субсидии.....	17
26	Гранты	18
27	Социальные пособия	19
28	Другие расходы	19
D.	Классификация операций с нефинансовыми активами.....	21
31.1	Приобретение нефинансовых активов.....	21
31.2	Выбытие нефинансовых активов.....	21
31	Чистое приобретение нефинансовых активов	21
E.	Классификация операций с финансовыми активами и обязательствами по виду финансового инструмента и по резидентной принадлежности.....	22
32	Чистое приобретение финансовых активов	23
33	Чистое принятие обязательств	24
F.	Классификация расходов по функциям органов государственного управления (КФОГУ)	26
7	Совокупные расходы.....	27
G.	Классификация операций с финансовыми активами и обязательствами по секторам и по резидентной принадлежности	30
82	Чистое приобретение финансовых активов	31
83	Чистое принятие обязательств	35

Н. Баланс активов и пассивов	37
61, 62 Нефинансовые и финансовые активы.....	37
63 Обязательства.....	37
III. Сводные отчеты	38
А. Отчет об операциях органов государственного управления и отчет об источниках и использовании денежных средств	38

I. ВВЕДЕНИЕ

A. Цель настоящего документа

Органы государственного управления традиционно вели свои счета по кассовому методу, что отражено в аналитической основе «Руководства по статистике государственных финансов» издания 1986 года (*РСГФ 1986 года*). Изменения, произошедшие в государственном учете и налогово-бюджетном анализе за последние примерно десять лет, повысили значение учета по методу начисления и балансов активов и пассивов. Эти изменения нашли отражение в аналитической основе «Руководства по статистике государственных финансов 2001 года» (*РСГФ 2001 года*), где налогово-бюджетные данные представляются в форме взаимосвязанных отчетов, обеспечивающих интеграцию потоков и запасов.¹ Как следствие, аналитическая основа РСГФ 2001 года существенно отличается от основы РСГФ 1986 года, в которой основное внимание уделялось отдельным запасам и потокам, а их интеграция не предусматривалась. Для многих стран первым этапом перехода на новую систему СГФ будет классификация кассовых данных в соответствии с новой основой СГФ. Эти кассовые данные во многих случаях можно получить из системы РСГФ 1986 года.

Главная цель настоящего документа заключается в том, чтобы облегчить переклассификацию данных, составленных на основе РСГФ 1986 года, в соответствии с основой РСГФ 2001 года, показав связи между этими двумя классификационными системами. Иными словами, в настоящем документе представлена переклассификация всех классификационных категорий РСГФ 1986 года в соответствии с классификационными категориями РСГФ 2001 года.

Документ имеет следующую структуру. В разделе I.B приводится ряд пояснительных комментариев к правилам, использованным в настоящем документе. В разделе II обсуждается классификация детализированных данных РСГФ 1986 года в рамках детализированных классификационных таблиц РСГФ 2001 года. В последнем разделе документа (раздел III) представлена классификация данных РСГФ 1986 года в рамках сводных таблиц операций РСГФ 2001 года.

B. Пояснительные комментарии к использованным правилам

В настоящем документе классификация данных в рамках классификационных таблиц РСГФ 2001 года основана на детализированных классификациях (включающих все подкатегории) таблиц с А по Ж включительно РСГФ 1986 года.²

¹ Эти отчеты основаны на «Системе национальных счетов 1993 года» (*СНС 1993 года*).

² В настоящем документе за основу взяты детализированные классификационные таблицы РСГФ 1986 года. Однако данные РСГФ 1986 года, собираемые при помощи анкеты «Ежегодника СГФ», являются менее детализированными, чем данные этих классификационных таблиц. Это создает дополнительное ограничение при переклассификации некоторых подкатегорий в соответствии с основой РСГФ 2001 года.

В РСГФ 1986 года каждая классификационная таблица имеет буквенное обозначение (например, таблица А «Доходы и полученные официальные трансферты»). Категории и подкатегории в каждой таблице обозначены римскими и арабскими цифрами (например, I, II... или 1, 2, 3...). При ссылке на конкретную классификационную категорию соответствующий код включает сначала указатель таблицы, а затем номер классификационной категории. Например, при ссылке на подкатегорию «заработная плата рабочих и служащих» в экономической классификации расходов (таблица В) используется код [В1.1]. При ссылке на общие налоговые поступления в классификации доходов и полученных официальных трансфертов (таблица А) используется код [А.IV].

В системе кодирования РСГФ 2001 года используются только арабские цифры; коды первого уровня показаны в нижеследующей таблице. Второй уровень классификации обозначается двузначными кодами, например, расходы [2] включают оплату труда работников [21], использование товаров и услуг [22] и т.д. Третий уровень обозначается трехзначными кодами, например, заработная плата [211], взносы/отчисления на социальные нужды [212] и так далее.

Код	Виды экономических потоков в РСГФ 2001 года
1	Доходы
2	Расходы
3	Операции с активами и обязательствами
4	Холдинговая прибыль и убытки по активам и обязательствам ³
5	Другие изменения в объеме активов и обязательств ³
6	Запасы активов и обязательств (баланс активов и пассивов)
7	Расходы в соответствии с Классификацией функций органов государственного управления (КФОГУ) ⁴
8	Операции с финансовыми активами и обязательствами по секторам

Основа РСГФ 2001 года может применяться ко всем компонентам государственного сектора. Однако в настоящем документе **основное внимание уделяется сектору государственного управления и его подсекторам**, так как данные РСГФ 1986 года традиционно составляются по сектору государственного управления и его подсекторам.

³ Коды 4 и 5, использованные в РСГФ 2001 года, не имеют отношения к целям настоящего документа. Коды, начинающиеся с 4 и 5, относятся к холдинговой прибыли и другим изменениям в объеме активов, соответственно.

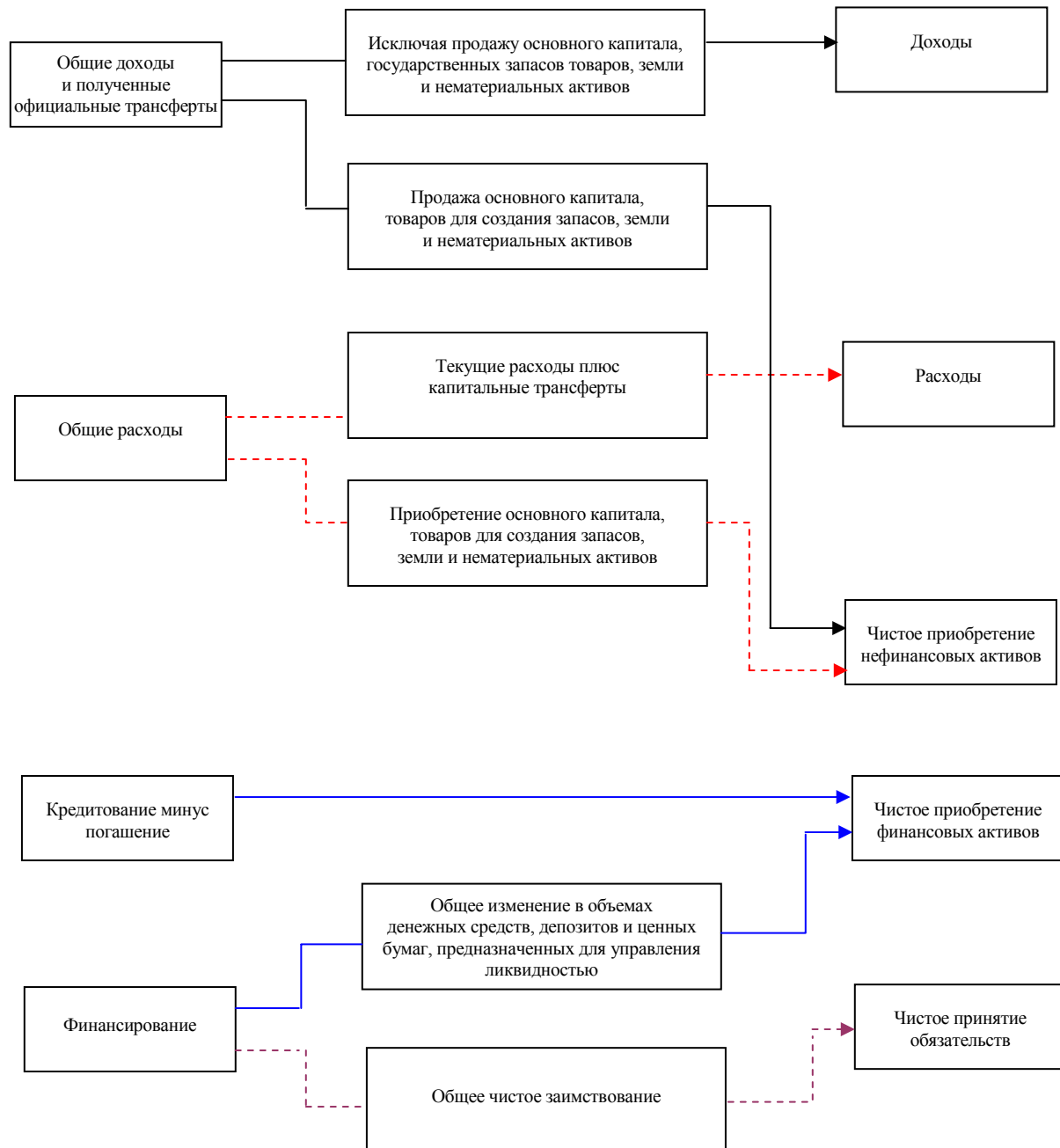
⁴ КФОГУ была составлена Организацией экономического сотрудничества и развития и опубликована, вместе с другими тремя классификациями, в издании Организации Объединенных Наций «Классификации расходов по целям» (Нью-Йорк, 2000 год).

II. КЛАССИФИКАЦИЯ ДАННЫХ РСГФ 1986 ГОДА В РАМКАХ ДЕТАЛИЗИРОВАННЫХ ТАБЛИЦ РСГФ 2001 ГОДА

А. Общий обзор

Переклассификация данных РСГФ 1986 года в соответствии с классификационными категориями РСГФ 2001 года рассматривается в качестве первого этапа перехода к новой методологии СГФ. В широком плане между классификационными системами РСГФ 1986 и 2001 года существуют следующие взаимосвязи:

Рисунок 1. Общий обзор взаимосвязей между классификационными системами РСГФ 1986 года и РСГФ 2001 года



- Все *общие доходы и полученные официальные трансферты* в РСГФ 1986 года относятся к совокупным *доходам* в РСГФ 2001 года, кроме *продажи основного капитала, государственных запасов товаров, земли и нематериальных активов*, которая относится к *чистому приобретению нефинансовых активов* (выбытие/продажа).
- Агрегированные категории РСГФ 1986 года «*общие текущие расходы*» и «*капитальные трансферты*» относятся к агрегированной категории РСГФ 2001 года «*расходы*». Остальные категории расходов РСГФ 1986 года, а именно «*приобретение основного капитала*», «*приобретение товаров для создания запасов*» и «*приобретение земли и нематериальных активов*» относятся к агрегированной категории РСГФ 2001 года «*чистое приобретение нефинансовых активов*» (приобретение/покупка).
- Агрегированная категория РСГФ 1986 года «*кредитование минус погашение*» относится к агрегированной категории РСГФ 2001 года «*чистое приобретение нефинансовых активов*».
- Агрегированная категория РСГФ 1986 года «*финансирование*» разделяется на два компонента: *финансовые активы, составляющие изменение в объемах денежных средств, депозитов и ценных бумаг, предназначенных для управления ликвидностью*, относятся к агрегированной категории РСГФ 2001 года «*чистое приобретение финансовых активов*». *Обязательства, составляющие общее чистое заимствование*, относятся к агрегированной категории РСГФ 2001 года «*чистое принятие обязательств*».

В оставшейся части настоящего раздела приведены структуры классификационных таблиц РСГФ 2001 года (см. приложение 4 РСГФ 2001 года) с подробными пояснениями относительно переклассификации данных РСГФ 1986 года. РСГФ 2001 года содержит следующие классификационные таблицы:

- Классификация доходов (см. раздел В);
- Экономическая классификация расходов (см. раздел С);
- Классификация операций с нефинансовыми активами (см. раздел D);
- Классификация операций с финансовыми активами и обязательствами по виду финансового инструмента и по резидентной принадлежности (см. раздел E);
- Классификация функций органов государственного управления (КФОГУ) (см. раздел F);
- Классификация операций с финансовыми активами и обязательствами по секторам контрагентов по финансовым инструментам и по резидентной принадлежности (см. раздел G); и
- Классификация запасов активов и обязательств (баланс активов и пассивов) (см. раздел H).

В укрупненном виде классификация основных категорий РСГФ 1986 года по основным агрегатам РСГФ выглядит следующим образом:

Категории РСГФ 2001 года	Включают категории РСГФ 1986 года
1 Доходы	Общие доходы и полученные официальные трансферты [А.1] минус продажа основного капитала [А13.], продажа государственных запасов товаров [А14.] и продажа земли и нематериальных активов [А15.]
2 Расходы	Текущие расходы [В.111] плюс капитальные трансферты [В7.]
31 Чистое приобретение нефинансовых активов	Приобретение основного капитала [В4.] плюс приобретение товаров для создания запасов [В5.] плюс приобретение земли и нематериальных активов [В6.] минус продажа основного капитала [А13.] минус продажа государственных запасов товаров [А14.] минус продажа земли и нематериальных активов [А15.]
32 Чистое приобретение финансовых активов	Кредитование минус погашение [В.6] плюс общее изменение в объемах денежных средств, депозитов и ценных бумаг, предназначенных для управления ликвидностью (внутренние и внешние) [Д6. и Д12.]
33 Чистое принятие обязательств	Общее финансирование [Г.1 или Д.1] минус общее изменение в объемах денежных средств, депозитов и ценных бумаг, предназначенных для управления ликвидностью (внутренние и внешние) [Д6. и Д12.] или, в альтернативном определении, все категории чистого заимствования в таблицах Г или Д РСГФ 1986 года.

В. Классификация доходов⁵

1 Доходы

Включают: *общие доходы и полученные официальные трансферты [А.1] минус продажа основного капитала [А13.], продажа государственных запасов товаров [А14.] и продажа земли и нематериальных активов [А15.]*.⁶

Примечание(-я). Продажа нефинансовых активов классифицируется в отдельной таблице (см. *Чистое приобретение нефинансовых активов* ниже), так как она не представляет собой текущей операционной деятельности органов государственного управления.

При классификации данных о доходах и полученных официальных трансфертах РСГФ 1986 года в соответствии с основой РСГФ 2001 года необходима дополнительная информация для внесения корректировок с учетом нижеследующего:

⁵ Подробное изложение определений и классификации доходов приведено в главе 5 «Руководства по статистике государственных финансов 2001 года».

⁶ Детализированная классификация общих доходов и полученных официальных трансфертов в соответствии с методологией РСГФ 1986 года приведена в таблице А «Руководстве по статистике государственных финансов» издания 1986 года, стр. 152–155.

- В РСГФ 2001 года **операции рыночных заведений** отражаются в учете на **валовой основе**, то есть их валовые доходы классифицируются по соответствующим категориям доходов, а их валовые расходы классифицируются по соответствующим категориям расходов. В РСГФ 1986 года операции рыночных заведений отражаются в учете на чистой основе. В качестве доходов (доходы от предпринимательской деятельности и собственности) или расходов (текущие трансферты) включается только фактическая прибыль или убытки ведомственных предприятий. Поэтому при использовании нескорректированных данных РСГФ 1986 года доходы и расходы окажутся заниженными.
- РСГФ 2001 года предусматривает условное переотнесение («перемаршрутизацию») **взносов/отчислений на социальные нужды, производимых правительством как работодателем**, так как если бы органы государственного управления платили своим работникам, которые затем вносили бы платежи в тех же суммах в программы социального страхования. Как следствие, такие взносы/отчисления не исключаются при консолидации. В РСГФ 1986 года отчисления на социальное страхование, производимые правительством как работодателем, исключаются при консолидации данных по органам государственного управления, поскольку считается, что эти операции осуществляются между уровнем государственного управления, производящим отчисления, и фондом социального страхования.

При классификации консолидированных данных РСГФ 1986 года за прошлые периоды в соответствии с основой РСГФ 2001 года нет возможности получить данные по этим отчислениям на социальные нужды, производимым правительством как работодателем, так как они были исключены при консолидации. Для включения отчислений на социальные нужды, производимых правительством как работодателем, требуется дополнительная информация по конкретным странам. При этом показатели доходов и расходов будут выше, чем данные о доходах и расходах в РСГФ 1986 года, имеющие тот же институциональный охват.

11 Налоги

Включают: общие *налоговые поступления* [A.IV] **минус отчисления на социальное страхование** [A2.].

Примечание(-я). Категория налоговых поступлений РСГФ 1986 года «*отчисления на социальное страхование*» [A2.] относится к категории РСГФ 2001 года «*взносы/отчисления на социальные нужды*» [12]. Помимо исключения этой категории и ряда изменений, внесенных в дескрипторы определенных видов налогов, классификация налогов РСГФ 2001 года практически идентична классификации налогов РСГФ 1986 года.

Развернутая классификация налогов приведена в нижеследующей таблице.

Категории РСГФ 2001 года	Включают категории РСГФ 1986 года
111 Налоги на доходы, прибыль и прирост капитала	Подоходные налоги, налоги на прибыль, налоги на увеличение рыночной стоимости капитала [A1.]
1111 Уплачиваемые физическими лицами	Подоходные налоги, налоги на прибыль, налоги на увеличение рыночной стоимости капитала с населения (личные) [A1.1]
1112 Уплачиваемые корпорациями и другими предприятиями	Налоги на доходы, налоги на прибыль, налоги на увеличение рыночной стоимости капитала с корпораций [A1.2]
1113 Не распределяемые по категориям	Прочие неразделимые подоходные налоги, налоги на прибыль, налоги на увеличение рыночной стоимости капитала [A1.3]
112 Налоги на фонд заработной платы и рабочую силу	Налоги на фонд заработной платы и рабочую силу [A3.]
113 Налоги на собственность	Налоги на собственность [A4.]
1131 Периодические налоги на недвижимое имущество	Периодические налоги на недвижимое имущество [A4.1]
1132 Периодические налоги на чистую стоимость имущества	Периодические налоги на чистую стоимость имущества [A4.2]
1133 Налоги на наследуемое имущество, наследство и дарение	Налоги на имущество, передаваемое и получаемое по наследству, налоги на дарения [A4.3]
1134 Налоги на финансовые операции и операции с капиталом	Налоги на финансовые операции и операции с капиталом [A4.4]
1135 Другие непериодические налоги на собственность	Единовременные налоги на собственность [A4.5]
1136 Другие периодические налоги на собственность	Прочие периодические налоги на собственность [A4.6]
114 Налоги на товары и услуги	Внутренние налоги на товары и услуги [A5.]
1141 Общие налоги на товары и услуги	Общие налоги с продаж, налог с оборота или налог на добавленную стоимость [A5.1] Примечание(-я). В РСГФ 2001 года общие налоги на товары и услуги классифицируются в зависимости от того, являются ли они <i>налогами на добавленную стоимость</i> [11411], <i>налогами с продаж</i> [11412] или <i>налогами с оборота и другими общими налогами на товары и услуги</i> [11413]. В РСГФ 1986 года такое разграничение не проводится.
1142 Акцизы	Акцизные сборы [A5.2]
1143 Прибыль фискальных монополий	Прибыли фискальных монополий [A5.3]
1144 Налоги на специфические услуги	Налоги на отдельные виды услуг [A5.4]
1145 Налоги на использование товаров и на разрешение на их использование или на осуществление деятельности	Налоги на пользование товарами либо на право пользоваться товарами или вести определенные виды деятельности [A5.5]
11451 Налоги на автотранспортные средства	Налоги на автотранспортные средства [A5.5.2]
11452 Другие налоги на использование товаров и на разрешение на их использование или на осуществление деятельности	Лицензии на ведение предпринимательской и профессиональной деятельности [A5.5.1] плюс другие налоги на пользование товарами либо на право пользоваться товарами или вести определенные виды деятельности [A5.5.3]
1146 Другие налоги на товары и услуги	Прочие налоги на товары и услуги [A5.6]

115 Налоги на международную торговлю и операции	Налоги на международную торговлю и внешние операции [А6.]
1151 Таможенные и другие импортные пошлины	Импортные пошлины [А6.1]
1152 Налоги на экспорт [1152]	Экспортные пошлины [А6.2]
1153 Прибыль экспортных или импортных монополий	Прибыль экспортных или импортных монополий [А6.3]
1154 Курсовая прибыль	Прибыль от операций с иностранной валютой [А6.4]
1155 Налоги на операции с иностранной валютой	Налоги на операции с иностранной валютой [А6.5]
1156 Другие налоги на международную торговлю и операции	Прочие налоги международную торговлю и внешние операции [А6.6]
116 Другие налоги	Прочие налоги [А7.] Примечание(-я). В РСГФ 2001 года <i>другие налоги</i> [116] классифицируются в зависимости от того, являются ли они <i>уплачиваемыми только коммерческими предприятиями</i> [1161] или <i>уплачиваемыми другими предприятиями, кроме коммерческих, или неидентифицируемыми</i> [1162]. В РСГФ 1986 года такое разграничение не проводится — <i>прочие налоги</i> [А7.] подразделяются на <i>подушные налоги</i> [А7.1], <i>гербовые сборы</i> [А7.2] и <i>прочие налоги, не отнесенные к другим категориям</i> [А7.3].

12 Взносы/отчисления на социальные нужды

Включают: *отчисления на социальное страхование* [А2.] **плюс** *отчисления в пенсионные фонды и фонды социального обеспечения государственных служащих, функционирующие в рамках сектора государственного управления* [А11.].

Примечание(-я). В отличие от РСГФ 1986 года, в РСГФ 2001 года отчисления на социальные нужды, производимые правительством как работодателем, не исключаются при консолидации соответствующих данных с данными по фондам социального обеспечения.⁷

⁷ В РСГФ 1986 года эти отчисления работодателей относятся к категориям доходов [А2.2] и [А11.2], а затем исключаются при консолидации данных по центральному правительству. При классификации консолидированных данных РСГФ 1986 года за прошлые периоды в соответствии с основой РСГФ 2001 года нет возможности получить данные по отчислениям на социальные нужды, производимым правительством как работодателем, поскольку они были исключены при консолидации. Для включения отчислений на социальные нужды, производимых правительством как работодателем, требуется дополнительная информация по конкретным странам.

Развернутая классификация взносов/отчислений на социальные нужды приведена в нижеследующей таблице.

Категории РСГФ 2001 года	Включают категории РСГФ 1986 года
121 Взносы/отчисления на социальное обеспечение	Отчисления на социальное страхование [A2.]
1211 Взносы работников	Взносы работающих по найму [A2.1]
1212 Отчисления работодателей	Отчисления работодателей [A2.2] Примечание(-я). В отличие от РСГФ 1986 года, в РСГФ 2001 года отчисления на социальные нужды, производимые правительством как работодателем, не исключаются при консолидации соответствующих данных с данными по фондам социального обеспечения.
1213 Взносы/отчисления лиц, работающих не по найму, или незанятых	Взносы работающих не по найму или неработающих [A2.3]
1214 Не распределяемые по категориям взносы/отчисления	Прочие неразделимые отчисления на социальное страхование [A2.4]
122 Другие взносы/отчисления на социальные нужды	Отчисления в пенсионные фонды и фонды социального обеспечения государственных служащих, функционирующие в рамках сектора государственного управления [A11.]
1221 Взносы работников	Взносы работающих по найму [A11.1]
1222 Отчисления работодателей	Отчисления работодателей других уровней государственного управления [A11.2] Примечание(-я). В отличие от РСГФ 1986 года, в РСГФ 2001 года отчисления на социальные нужды, производимые правительством как работодателем, не исключаются при консолидации соответствующих данных с данными по фондам социального обеспечения.
1223 Условно исчисленные взносы/отчисления	Примечание(-я). Концепция учета по методу начисления «условно исчисленные взносы/отчисления» [1223] в РСГФ 1986 года отсутствует.

13 Гранты

Включают: *полученные официальные трансферты [A.VII].*

Примечание(-я). Структура полученных официальных трансфертов в РСГФ 1986 года не обеспечивает возможности для полной классификации по подкатегориям РСГФ 2001 года из-за отсутствия разграничения между официальными трансфертами, полученными от правительств иностранных государств и от международных организаций. Для отнесения категории полученных официальных трансфертов *из-за границы* [A17.] РСГФ 1986 года либо к грантам *от правительств иностранных государств* [131], либо к грантам *от международных организаций* [132] необходима дополнительная информация по конкретным странам.

Развернутая классификация грантов приведена в нижеследующей таблице.

Категории РСГФ 2001 года	Включают категории РСГФ 1986 года
131 От правительств иностранных государств	Из-за границы [A17.] Примечание(-я). Ввиду того что полученные официальные трансферты <i>из-за границы</i> [A17.] включают гранты от международных организаций, при классификации нескорректированных данных РСГФ 1986 года в соответствии с форматом РСГФ 2001 года показатель по категории грантов <i>от правительств иностранных государств</i> [131] может быть завышен.
1311 Текущие	Текущие [A17.1]
1312 Капитальные	Капитальные [A17.2]
132 От международных организаций	Полученные странами-членами от наднациональных органов [A19.] Примечание(-я). Ввиду того что в РСГФ 1986 года гранты от международных организаций относятся к полученным официальным трансфертам <i>из-за границы</i> [A17.], при классификации нескорректированных данных РСГФ 1986 года в соответствии с форматом РСГФ 2001 года показатель по категории РСГФ 2001 года « <i>гранты от международных организаций</i> » [132] может быть занижен.
1321 Текущие	Текущие [A19.1]
1322 Капитальные	Капитальные [A19.2]
133 От других единиц сектора государственного управления	От национальных органов других уровней государственного управления [A18.]
1331 Текущие	Текущие [A18.1]
1332 Капитальные	Капитальные [A18.2]

14 Другие доходы

Включают: общие *неналоговые поступления* [A.V] **минус** *отчисления в пенсионные фонды и фонды социального обеспечения государственных служащих, функционирующие в рамках сектора государственного управления* [A11.] **плюс** *капитальные трансферты из негосударственных источников* [A16.].

Примечание(-я). Эти категории РСГФ 1986 года **приблизительно соответствуют** категории «*другие доходы*» [14], так как они включают денежную прибыль от продаж товаров и услуг населению, осуществляемых ведомственными предприятиями. В РСГФ 1986 года эти поступления классифицируются как доходы от предпринимательской деятельности и собственности («дивиденды»), то есть на чистой основе. Согласно методологии РСГФ 2001 года, валовые доходы рыночных заведений относятся к различным подкатегориям *других доходов*.

Развернутая классификация других доходов приведена в нижеследующей таблице.

Категории РСГФ 2001 года	Включают категории РСГФ 1986 года
<p>141 Доходы от собственности</p>	<p>Доходы от предпринимательской деятельности и собственности [А.8] Примечание(-я). Эта категория РСГФ 1986 года приблизительно соответствует доходам от собственности, поскольку прибыль ведомственных предприятий отражается в учете как «дивиденды» (то есть на чистой основе). Согласно методологии РСГФ 2001 года, их валовые продажи относятся к <i>продаже товаров и услуг</i> [142] (см. <i>Продажа товаров и услуг</i> ниже).</p>
<p>1411 Проценты</p>	<p>Примечание(-я). Структура <i>доходов от предпринимательской деятельности и собственности</i> [А.8] в РСГФ 1986 года не позволяет классифицировать их по подкатегориям категории РСГФ 2001 года «<i>доходы от собственности</i>» [141]. В РСГФ 1986 года доходы от предпринимательской деятельности и собственности классифицируются в зависимости от того, являются ли такие поступления <i>фактической прибылью ведомственных предприятий от реализации товаров населению</i> [А8.1], <i>поступлениями от нефинансовых государственных предприятий и государственных финансовых учреждений</i> [А8.2] или <i>прочими доходами от собственности</i> [А8.3].</p>
<p>1412 Дивиденды</p>	
<p>1413 Отчисления из доходов квазикорпораций</p>	
<p>1414 Доходы от собственности, вмененные держателям страховых полисов</p>	
<p>1415 Рента</p>	

Категории РСГФ 2001 года	Включают категории РСГФ 1986 года
142 Продажа товаров и услуг	<p>Административные сборы и платежи, доходы от некоммерческих и сопутствующих продаж [А9.]</p> <p>Примечание(-я). Эта категория РСГФ 1986 года приблизительно соответствует <i>продаже товаров и услуг</i> [142], поскольку РСГФ 1986 года не обеспечивает данных о продажах, осуществляемых рыночными заведениями, и условно исчисленных продажах товаров и услуг. <i>Условно исчисленные продажи товаров и услуг</i> [1424] представляют собой концепцию учета по методу начисления, которая отсутствует в кассовой системе РСГФ 1986 года. РСГФ 1986 года не содержит категории «<i>продажи, осуществляемые рыночными заведениями</i>» [1421], так как в этой системе их учет ведется на чистой основе (см. <i>Доходы от собственности</i> выше).</p>
1421 Продажи, осуществляемые рыночными заведениями	<p>Примечание(-я). В РСГФ 1986 года операции рыночных заведений отражаются в учете на чистой основе (см. <i>Доходы от собственности</i> [141] выше). Как следствие, данные о валовых продажах, осуществляемых рыночными заведениями [1421], в РСГФ 1986 года отсутствуют.</p>
1422 Административные сборы	<p>Административные сборы и платежи, доходы от некоммерческих и сопутствующих продаж [А9.]</p> <p>Примечание(-я). В РСГФ 1986 года отсутствуют отдельные детализированные данные для классификации <i>административных сборов и платежей, доходов от некоммерческих и сопутствующих продаж</i> [А9.] в соответствии с подкатегориями РСГФ 2001 года «<i>административные сборы</i>» [1422] и «<i>рыночные продажи, осуществляемые нерыночными заведениями</i>» [1423]. В качестве общего правила, категория РСГФ 1986 года «<i>административные сборы и платежи, доходы от некоммерческих и сопутствующих продаж</i>» [А9.] относятся к категории РСГФ 2001 года «<i>административные сборы</i>» [1422], если только дополнительная информация по конкретной стране не обуславливает их отнесение к <i>рыночным продажам, осуществляемым нерыночными заведениями</i> [1423].</p>
1423 Рыночные продажи, осуществляемые нерыночными заведениями	<p>Примечание(-я). См. примечания к <i>административным сборам</i> [1422] выше.</p>
1424 Условно исчисленные продажи товаров и услуг	<p>Примечание(-я). В РСГФ 1986 года отсутствуют данные, относящиеся к концепции учета по методу начисления «<i>условно исчисленные продажи товаров и услуг</i>» [1424].</p>
143 Штрафы, пени и неустойки	<p>Поступления по штрафам и санкциям [А10.]</p>
144 Добровольные трансферты, кроме грантов	<p>Капитальные трансферты из негосударственных источников [А16.]</p> <p>Примечание(-я). Эта категория РСГФ 1986 года приблизительно соответствует категории РСГФ 2001 года «<i>добровольные трансферты, кроме грантов</i>» [144] из-за отсутствия в РСГФ 1986 года отдельных детализированных данных по текущим</p>

Категории РСГФ 2001 года	Включают категории РСГФ 1986 года
	добровольным трансфертам, кроме грантов. В РСГФ 1986 года текущие добровольные трансферты, кроме грантов, относятся к категории « <i>прочие неналоговые поступления</i> » [A12.]
1441 Текущие	Примечание(-я). РСГФ 1986 года не предусматривает выделение этой категории. См. примечания к <i>прочим и неидентифицируемым доходам</i> [145] ниже.
1442 Капитальные	Капитальные трансферты из негосударственных источников [A16.] Примечание(-я). См. примечания к <i>добровольным трансфертам, кроме грантов</i> [144] выше.
145 Прочие и неидентифицируемые расходы	Прочие неналоговые поступления [A12.] Примечание(-я). Эта категория РСГФ 1986 года приблизительно соответствует категории РСГФ 2001 года « <i>прочие и неидентифицируемые доходы</i> » [145], так как она включает текущие добровольные трансферты, кроме грантов, которые, согласно методологии РСГФ 2001 года, должны относиться к добровольным трансфертам, кроме грантов [144].

С. Экономическая классификация расходов⁸

2 Расходы

Включают: *текущие расходы* [B.III] **плюс** *капитальные трансферты* [B7.].

Примечание(-я). Прочие категории капитальных расходов РСГФ 1986 года — «*приобретение основного капитала*» [B4.], «*приобретение товаров для создания запасов*» [B5.] и «*приобретение земли и нематериальных активов*» [B6.] — не классифицируются здесь, поскольку они не представляют собой текущую операционную деятельность органов государственного управления. Эти статьи классифицируются в отдельной таблице (см. *Чистое приобретение нефинансовых активов* ниже).

При классификации данных о расходах РСГФ 1986 года в соответствии с основой РСГФ 2001 года требуется дополнительная информация для внесения корректировок с учетом нижеследующего:

- В РСГФ 2001 года **операции рыночных заведений** отражаются в учете на **валовой основе**, то есть их валовые доходы классифицируются по соответствующим категориям доходов, а их

⁸ Подробное изложение определений и классификации расходов приводится в главе 6 «Руководства по статистике государственных финансов 2001 года».

валовые расходы классифицируются по соответствующим категориям расходов. В РСГФ 1986 года операции рыночных заведений отражаются в учете на чистой основе. В качестве доходов (доходы от предпринимательской деятельности и собственности) или расходов (текущие трансферты) включается только фактическая прибыль или убытки ведомственных предприятий. Поэтому при использовании нескорректированных данных РСГФ 1986 года доходы и расходы окажутся заниженными.

- РСГФ 2001 года предусматривает условное переотнесение («перемаршрутизацию») **взносов/отчислений на социальные нужды, производимых правительством как работодателем**, так как если бы органы государственного управления платили своим работникам, которые затем вносили бы платежи в тех же суммах в программы социального страхования. Как следствие, такие взносы/отчисления не исключаются при консолидации. В РСГФ 1986 года социальные отчисления, производимые правительством как работодателем, исключаются при консолидации данных по органам государственного управления, поскольку считается, что эти операции осуществляются между уровнем государственного управления, производящим отчисления, и фондом социального страхования.

При классификации консолидированных данных РСГФ 1986 года за прошлые периоды в соответствии с основой РСГФ 2001 года нет возможности получить данные по этим отчислениям на социальные нужды, производимым правительством как работодателем, поскольку они были исключены при консолидации. Для включения отчислений на социальные нужды, производимых правительством как работодателем, требуется дополнительная информация по конкретным странам. При этом показатели доходов и расходов будут выше, чем данные о доходах и расходах в РСГФ 1986 года, имеющие тот же институциональный охват.

21 Оплата труда работников

Включает: *заработную плату рабочих и служащих [B1.1] плюс отчисления работодателей [B1.2].*

Примечание(-я). В отличие от РСГФ 1986 года, в РСГФ 2001 года отчисления на социальные нужды, осуществляемые правительством как работодателем

[B1.2], не исключаются при консолидации соответствующих данных с данными по фондам социального обеспечения.⁹

Развернутая классификация оплаты труда работников приведена в нижеследующей таблице.

Категории РСГФ 2001 года	Включают категории РСГФ 1986 года
211 Заработная плата	Заработная плата рабочих и служащих [B1.1] Примечание(-я). В РСГФ 1986 года отсутствуют данные, относящиеся к концепции учета по методу начисления « <i>заработная плата в натуральном выражении</i> » [2112]. Как следствие, <i>заработная плата в денежной форме</i> [2111] равна общей сумме <i>заработной платы</i> [211].
2111 Заработная плата в денежной форме	Заработная плата рабочих и служащих [B1.1]
2112 Заработная плата в натуральном выражении	См. примечания к <i>заработной плате</i> [211] выше.
212 Взносы/отчисления на социальные нужды	Отчисления работодателей [B1.2] Примечание(-я). В РСГФ 1986 года отсутствуют данные, относящиеся к концепции учета по методу начисления « <i>условно рассчитываемые взносы/отчисления на социальные нужды</i> » [2122]. Как следствие, <i>реально производимые взносы отчисления на социальные нужды</i> [2121] равны общей сумме <i>взносов/отчислений на социальные нужды</i> [212].
2121 Реально производимые взносы/отчисления на социальные нужды	Отчисления работодателей [B1.2] Примечание(-я). В отличие от РСГФ 1986 года, в РСГФ 2001 года отчисления на социальные нужды, производимые правительством как работодателем [B1.2], не исключаются при консолидации данных с данными по фондам социального обеспечения.
2122 Условно рассчитываемые взносы/отчисления на социальные нужды	Примечание(-я). В РСГФ 1986 года отсутствуют данные, относящиеся к концепции учета по методу начисления « <i>условно рассчитываемые взносы/отчисления на социальные нужды</i> » [2122].

22 Использование товаров и услуг

Включает: *прочее приобретение товаров и услуг* [B1.3].

Примечания: В связи с включением выплат по расходам, связанным с собственностью, кроме процентов, категория РСГФ 1986 года «*прочее приобретение товаров и услуг*» **приблизительно соответствует** категории РСГФ года «*использование товаров и услуг*» [22]. В РСГФ 2001 года расходы, связанные с собственностью, кроме процентов, относятся к отдельной

⁹ При классификации консолидированных данных РСГФ 1986 года за прошлые периоды в соответствии с основой РСГФ 2001 года нет возможности получить данные по отчислениям на социальные нужды, производимым правительством как работодателем, поскольку они были исключены при консолидации. Для включения отчислений на социальные нужды, производимых правительством как работодателем, требуется дополнительная информация по конкретным странам.

категории «*другие расходы*» [28], подкатегории «*расходы, связанные с собственностью, кроме процентов*» [281]. В РСГФ 2001 года отсутствует эквивалент агрегированных общих *расходов на товары и услуги* [B1.] РСГФ 1986 года.

На практике концепция учета по методу начисления «*использование товаров и услуг*» оценивается путем вычитания изменения в запасах сырья и материалов (то есть нестратегических запасов) из стоимости произведенных покупок. В системе учета по кассовому методу РСГФ 1986 года все приобретенные материалы и сырье считаются «использованными» в момент их оплаты. Другими словами, в РСГФ 1986 года изменение в запасах материальных оборотных средств, кроме стратегических запасов, равно нулю.

23 Потребление основного капитала

Примечание(-я). Концепция учета по методу начисления «*потребление основного капитала*» [23] отсутствует в системе учета по кассовому методу РСГФ 1986 года. При классификации кассовых данных РСГФ 1986 года в детализированных таблицах РСГФ 2001 года эта статья приводится с указанием «нет данных».

24 Проценты

Включают: *выплаты процентов* [B2.].

Примечание(-я). Концепция учета по методу начисления «*условно рассчитываемые процентные выплаты*», включаемая в соответствии с методологией РСГФ 2001 года, отсутствует в системе учета по кассовому методу РСГФ 1986 года.

Развернутая классификация процентов приведена в нижеследующей таблице.

Категории РСГФ 2001 года	Включают категории РСГФ 1986 года
241 Нерезидентам	Выплаты процентов другим странам [B2.3]
242 Резидентам, кроме единиц сектора государственного управления	Прочие выплаты внутри страны [B2.2]
243 Другим единицам сектора государственного управления	Выплаты процентов национальным органам других уровней государственного управления [B2.1]

25 Субсидии

Включают: *субсидии* [В3.1].

Примечание(-я). В связи с включением *фактических убытков ведомственных предприятий от реализации товаров и услуг населению* [В3.1.3] категория субсидий РСГФ 1986 года приблизительно соответствует категории субсидий РСГФ 2001 года. В РСГФ 2001 года валовые расходы рыночных заведений относятся к различным категориям расходов.

Развернутая классификация субсидий приведена в нижеследующей таблице.

Категории РСГФ 2001 года	Включают категории РСГФ 1986 года
251 Государственным корпорациям (организациям)	Примечание(-я). Ввиду отсутствия детализированных данных эта статья не может быть рассчитана на основе категорий РСГФ 1986 года. См. примечания к <i>субсидиям государственным корпорациям (организациям): финансовым корпорациям (организациям)</i> [2512] ниже.
2511 Нефинансовым корпорациям (организациям)	Субсидии нефинансовым государственным предприятиям [В3.1.1] и фактические убытки ведомственных предприятий от реализации товаров и услуг населению [В3.1.3] Примечание(-я). В РСГФ 1986 года эти выплаты считаются «субсидиями» ведомственным предприятиям, вместо того чтобы классифицировать валовые расходы рыночных заведений по соответствующим категориям расходов.
2512 Финансовым корпорациям (организациям)	Примечание(-я). Ввиду отсутствия детализированных данных субсидии <i>финансовым учреждениям</i> [В3.1.2] не могут быть отнесены к категории субсидий <i>государственным финансовым корпорациям (организациям)</i> [2512] РСГФ 2001 года. Как следствие, при классификации кассовых данных РСГФ 1986 года в соответствии с форматом РСГФ 2001 года эта категория РСГФ 2001 года приводится с указанием «нет данных», если не получена дополнительная информация по соответствующей стране.
252 Частным предприятиям	Примечание(-я). Ввиду отсутствия детализированных данных эта статья не может быть рассчитана на основе категорий РСГФ 1986 года. См. примечания к <i>субсидиям частным предприятиям: финансовым предприятиям</i> [2522] ниже.
2521 Нефинансовым предприятиям	Субсидии другим предприятиям [В3.1.4]
2522 Финансовым предприятиям	Примечание(-я). Ввиду отсутствия детализированных данных субсидии <i>финансовым учреждениям</i> [В3.1.2] не могут быть отнесены к категории субсидий <i>частным финансовым предприятиям</i> [2522] РСГФ 2001 года. Как следствие, при классификации кассовых данных РСГФ 1986 года в соответствии с форматом РСГФ 2001 года эта категория РСГФ 2001 года приводится с указанием «нет данных», если не получена дополнительная информация по соответствующей стране.

26 Гранты

Включают: *текущие и капитальные трансфертные платежи национальным органам других уровней государственного управления [В3.2 и В7.1.1] плюс текущие и капитальные трансфертные платежи зарубежным органам государственного управления, международным организациям и наднациональным органам [В3.5.1-2 и В7.2.1-2].*

Примечание(-я). Структура этих категорий РСГФ 1986 года не обеспечивает возможности для полной классификации по подкатегориям грантов РСГФ 2001 года в связи с отсутствием разграничения между грантами правительствам иностранных государств и грантами международным организациям. Для разграничения грантов правительствам иностранных государств [261] и грантов международным организациям [262] необходима дополнительная информация по конкретным странам.

Развернутая классификация грантов приведена в нижеследующей таблице.

Категории РСГФ 2001 года	Включают категории РСГФ 1986 года
261 Правительствам иностранных государств	Текущие и капитальные трансфертные платежи зарубежным органам государственного управления и международным организациям [В3.5.1 и В7.2.1] Примечание(-я). В связи с включением грантов международным организациям, кроме наднациональных органов, при классификации этих нескорректированных категорий РСГФ 1986 года в соответствии с форматом РСГФ 2001 года показатель по категории грантов <i>правительствам иностранных государств</i> [261] может быть завышен.
2611 Текущие	Текущие трансфертные платежи зарубежным органам государственного управления и международным организациям [В3.5.1]
2612 Капитальные	Капитальные трансфертные платежи зарубежным органам государственного управления и международным организациям [В7.2.1]
262 Международным организациям	Текущие и капитальные трансфертные платежи зарубежным наднациональным органам [В3.5.2 и В7.2.2] Примечание(-я). Ввиду того что в РСГФ 1986 года гранты международным организациям относятся к <i>трансфертным платежам зарубежным органам управления и международным организациям</i> , при классификации нескорректированных данных РСГФ 1986 года в соответствии с форматом РСГФ 2001 года показатель по категории РСГФ 2001 года « <i>гранты международным организациям</i> » [262] может быть занижен.
2621 Текущие	Текущие трансфертные платежи зарубежным наднациональным органам [В3.5.2]
2622 Капитальные	Капитальные трансфертные платежи зарубежным наднациональным органам [В7.2.2]

Категории РСГФ 2001 года	Включают категории РСГФ 1986 года
263 Другим единицам сектора государственного управления	Текущие трансфертные платежи национальным органам других уровней государственного управления [В3.2] плюс капитальные трансфертные платежи национальным органам других уровней государственного управления [В7.1.1]
2631 Текущие	Текущие трансфертные платежи национальным органам других уровней государственного управления [В3.2]
2632 Капитальные	Капитальные трансфертные платежи национальным органам других уровней государственного управления [В7.1.1]

27 Социальные пособия

Включают: *текущие трансфертные платежи домашним хозяйствам* [В3.4]

Примечание(-я). Категория «*текущие трансфертные платежи домашним хозяйствам*» [В3.4] **приблизительно соответствует социальным пособиям** [27], так как она включает трансферты, которые не рассматриваются в качестве социальных пособий в РСГФ 2001 года (например, стипендии и другие пособия на образование). Категории расходов РСГФ 1986 не обеспечивают данных о расходах, классифицируемых как социальные пособия, и для построения надлежащей классификации в соответствии с категориями РСГФ 2001 года необходима дополнительная информация по конкретным странам.

28 Другие расходы

Включают: *текущие трансфертные платежи некоммерческими организациям* [В3.3] **плюс прочие текущие трансферты, передаваемые за границу** [В3.5.4]¹⁰ **плюс капитальные трансферты внутри страны нефинансовым государственным предприятиям** [В7.1.2], *финансовым учреждениям* [В7.1.3], *другим предприятиям* [В7.1.4] и *прочие капитальные трансферты, передаваемые внутри страны* [В7.1.5] **плюс прочие капитальные трансферты, передаваемые за границу** [В7.2.4].

Примечание(-я). Эти категории РСГФ 1986 года приблизительно соответствуют категории РСГФ 2001 года «*другие расходы*» [28], так как в РСГФ 1986 года данные о расходах, связанных с собственностью, кроме процентов, не выделяются в отдельную категорию. Для классификации расходов, связанных с собственностью, кроме процентов (которые включены в

¹⁰ Согласно методологии РСГФ 2001 года, к *другим расходам* относятся только другие текущие трансферты за границу, кроме социальных пособий.

*прочее приобретение товаров и услуг [B1.3]) как других расходов [28] необходима дополнительная информация по конкретным странам.*¹¹

Развернутая классификация других расходов приведена в нижеследующей таблице.

Категории РСГФ 2001 года	Включают категории РСГФ 1986 года
281 Расходы, связанные с собственностью, кроме процентов	Примечание(-я). Ввиду отсутствия детализированных данных эта статья не может быть составлена на основе данных РСГФ 1986 года. См. примечания к <i>использованию товаров и услуг [22]</i> и <i>другим расходам [28]</i> выше.
2811 Дивиденды (только государственные корпорации (организации))	Примечание(-я). Эти категории неприменимы к данным по сектору государственного управления (например, РСГФ 1986 года).
2812 Отчисления из доходов квазикорпораций (только государственные корпорации (организации))	
2813 Расходы, связанные с собственностью, вмененные держателям страховых полисов	Примечание(-я). Ввиду отсутствия детализированных данных эта статья не может быть составлена на основе данных РСГФ 1986 года. См. примечания к расходам, связанным с собственностью, кроме процентов [281].
2814 Рента	Примечание(-я). Ввиду отсутствия детализированных данных эта статья не может быть составлена на основе данных РСГФ 1986 года. См. примечания к расходам, связанным с собственностью, кроме процентов [281].
282 Различные прочие расходы	Текущие трансфертные платежи некоммерческим организациям [B3.3] и прочие текущие трансферты, передаваемые за границу [B3.5.4], капитальные трансферты внутри страны нефинансовым государственным предприятиям [B7.1.2], финансовым учреждениям [B7.1.3], другим предприятиям [B7.1.4], прочие капитальные трансферты, передаваемые внутри страны [B7.1.5] и прочие капитальные трансферты, передаваемые за границу [B7.2.4]
2821 Текущие	Текущие трансфертные платежи некоммерческим организациям [B3.3] и прочие текущие трансферты, передаваемые за границу [B3.5.4]
2822 Капитальные	Капитальные трансферты внутри страны нефинансовым государственным предприятиям [B7.1.2], финансовым учреждениям [B7.1.3], другим предприятиям [B7.1.4], прочие капитальные трансферты, передаваемые внутри страны [B7.1.5] и прочие капитальные трансферты, передаваемые за границу [B7.2.4]

¹¹ В РСГФ 1986 года единственным видом расходов, связанных с собственностью, кроме процентов, является рента, которая определяется как выплаты за аренду земли, ресурсов недр и других природных активов. Ренту не следует путать с арендной платой за произведенные активы, которая классифицируется как *приобретение товаров и услуг*. Другие виды аренды произведенных активов, такие как аренда электромагнитного спектра, могут считаться нематериальными произведенными активами. Разработка условий и положений классификации аренды природных активов еще не завершена.

D. Классификация операций с нефинансовыми активами¹²

В РСГФ 2001 года результаты операций с конкретной категорией активов могут быть представлены либо как совокупные приобретения и совокупные выбытия, либо как «чистое приобретение» конкретного вида активов. Чистое приобретение запасов материальных оборотных средств называется «изменениями в запасах материальных оборотных средств». Итоги операций с основными фондами, ценностями и непроизведенными активами представляются как приобретение, выбытие и потребление основного капитала. В системе учета по кассовому методу РСГФ 1986 года концепция учета по методу начисления «потребление основного капитала» отсутствует.

31.1 Приобретение нефинансовых активов

Включает: *приобретение основного капитала [B4.], приобретение товаров для создания запасов [B5.] и приобретение земли и нематериальных активов [B6.].*

Примечание(-я). Ввиду того что классификация расходов в РСГФ 1986 года не предусматривает выделение приобретения ценностей в отдельную категорию, нет данных, которые можно было бы переклассифицировать в категорию РСГФ 2001 года «*приобретение нефинансовых активов: ценности*» [313.1]. Для этого требуется дополнительная информация по конкретным странам.

31.2 Выбытие нефинансовых активов

Включает: *продажу основного капитала [A13.], продажу государственных запасов товаров [A14.] и продажу земли и нематериальных ценностей [A15.].*

Примечание(-я). Ввиду того что классификация доходов в РСГФ 1986 года не предусматривает выделение продажи ценностей в отдельную категорию, нет данных, которые можно было бы переклассифицировать в категорию РСГФ 2001 года «*выбытие нефинансовых активов: ценности*» [313.2]. Для этого требуется дополнительная информация по конкретным странам.

31 Чистое приобретение нефинансовых активов

Расчет: *приобретение [31.1] минус выбытие [31.2] нефинансовых активов.*

Примечание(-я). В РСГФ 2001 года для получения величины чистого приобретения нефинансовых активов вычитается также *потребление основного капитала* [31.3]. Однако в системе учета по кассовому методу РСГФ 1986

¹² Подробное изложение определений и классификации операций с нефинансовыми активами приводится в главе 8 «Руководства по статистике государственных финансов 2001 года». Общее обсуждение классификации нефинансовых активов приводится в главе 7.

года концепция учета по методу начисления «*потребление основного капитала*» [31.3] отсутствует.

Развернутая классификация чистого приобретения нефинансовых активов приведена в нижеследующей таблице.

Категории РСГФ 2001 года	Включают категории РСГФ 1986 года
311 Основные фонды	Приобретение основного капитала [B4.] минус продажа основного капитала [A13.]
3111 Здания и сооружения	Примечание(-я). Ввиду отсутствия детализированных данных эта статья не может быть составлена на основе РСГФ 1986 года. Необходима дополнительная информация по конкретным странам.
3112 Машины и оборудование	
3113 Другие основные фонды	
312 Запасы материальных оборотных средств	Приобретение товаров для создания запасов [B5.] минус продажа государственных запасов товаров [A14.] Примечание(-я). Операции с запасами материальных оборотных средств, в отличие от других нефинансовых активов, всегда представляются на чистой основе.
3121 Стратегические запасы	Приобретение товаров для создания запасов [B5.] минус продажа государственных запасов товаров [A14.]
3122 Прочие запасы материальных оборотных средств	Примечание(-я). В системе учета по кассовому методу РСГФ 1986 года все приобретенные материалы и сырье считаются «использованными» в момент их оплаты. Другими словами, в РСГФ 1986 года <i>прочие запасы материальных оборотных средств</i> [3122] всегда равны нулю.
313 Ценности	Примечание(-я). Ввиду отсутствия детализированных данных эта статья не может быть составлена на основе РСГФ 1986 года. Необходима дополнительная информация по конкретным странам.
314 Непроизведенные активы	Приобретение земли и нематериальных активов [B6.] минус продажа земли и нематериальных активов [A15.]
3141 Земля	Примечание(-я). Ввиду отсутствия детализированных данных эта статья не может быть составлена на основе РСГФ 1986 года. Необходима дополнительная информация по конкретным странам.
3142 Ресурсы недр	
3143 Другие природные активы	
3144 Нематериальные произведенные активы	

Е. Классификация операций с финансовыми активами и обязательствами по виду финансового инструмента и по резидентной принадлежности¹³

Операции с финансовыми активами и обязательствами — называемые *финансированием* в РСГФ 2001 года — представляются как **чистое приобретение** каждой категории финансовых активов и **чистое принятие** каждой категории обязательств. Таким образом, представляются данные только о чистом изменении в авуарах того или иного вида активов, а не валовом приобретении и валовом выбытии, как в случае большинства нефинансовых

¹³ Подробное изложение определений и классификации операций с финансовыми активами и обязательствами приводится в главе 9 «Руководства по статистике государственных финансов 2001 года». Общее обсуждение классификации финансовых активов и обязательств приводится в главе 7.

активов. Когда один и тот же вид финансового инструмента учитывается и как финансовый актив, и как обязательство, операции с финансовыми активами представляются отдельно операций с обязательствами, вместо того чтобы сальдировать операции с финансовыми активами и операций с обязательствами.

32 Чистое приобретение финансовых активов

Включает: *кредитование минус погашение [В.В] плюс общее изменение в объемах наличных денежных средств, депозитов и ценных бумаг, предназначенных для управления ликвидностью [Д6. и Д12.] (см. таблицу Д РСГФ 1986 года¹⁴)*

Примечание(-я). Ввиду того что изменения в объемах наличных денежных средств, депозитов и ценных бумаг, предназначенных для управления ликвидностью, представляют собой финансовые активы и отражаются вместе с операциями по заимствованию (обязательства), в РСГФ 1986 года эти операции имеют обратные знаки (увеличение показывается со знаком «минус», а уменьшение — со знаком «плюс»). В РСГФ 2001 года, где операции с финансовыми активами отражаются отдельно от операций с обязательствами, такой порядок не применяется. Поэтому при переклассификации внутренних и внешних изменений в объемах наличных денежных средств, депозитов и ценных бумаг, предназначенных для управления ликвидностью [Д6. и Д12] в категорию РСГФ 2001 года «чистое приобретение финансовых активов» [32] (или ее подкатегории) следует поменять знаки этих категорий РСГФ 1986 года, с тем чтобы увеличение отражалось со знаком «плюс», в уменьшение — со знаком «минус».

Развернутая классификация чистого приобретения финансовых активов по виду инструмента и по резидентной принадлежности приведена в нижеследующей таблице.

Категории РСГФ 2001 года	Включают категории РСГФ 1986 года
321 Внутренние	Внутреннее кредитование минус погашение [В.8] плюс изменение в объемах наличных денежных средств, депозитов и ценных бумаг, предназначенных для управления ликвидностью: внутреннее [Д6.]
3212 Валюта и депозиты	Изменение в объемах наличных денежных средств, депозитов и ценных бумаг, предназначенных для управления ликвидностью: внутреннее [Д6.] Примечание(-я). Строго говоря, ценные бумаги должны быть исключены из этой категории и отнесены к <i>ценным бумагам, кроме акций</i> [3213]. Однако РСГФ 1986 года не содержит отдельных детализированных данных для этой цели.

¹⁴ В РСГФ 2001 года принята классификация финансирования по инструментам и по резидентной принадлежности. Подробное изложение классификационных категорий финансирования по виду инструмента приводится в таблице Д «Руководстве по статистике государственных финансов» издания 1986 года, стр. 283.

Категории РСГФ 2001 года	Включают категории РСГФ 1986 года
3213 Ценные бумаги, кроме акций 3214 Кредиты и займы 3215 Акции и другие формы участия в капитале 3216 Страховые технические резервы 3217 Производные финансовые инструменты 3218 Прочая дебиторская задолженность	Примечание(-я). Эти статьи не могут быть составлены на основе детализированных данных по внутреннему кредитованию минус погашение из РСГФ 1986 года, поскольку эта разбивка основана на виде получателя, а не виде инструмента. Необходима дополнительная информация по конкретным странам.
322 Внешние	Внешнее кредитование минус погашение [В.9] плюс изменение в объемах наличных денежных средств, депозитов и ценных бумаг, предназначенных для управления ликвидностью: внешнее [Д12.]
3222 Валюта и депозиты	Изменение в объемах наличных денежных средств, депозитов и ценных бумаг, предназначенных для управления ликвидностью: внешнее [Д12.] Примечание(-я). Строго говоря, ценные бумаги должны быть исключены из этой категории и отнесены к <i>ценным бумагам, кроме акций</i> [3213]. Однако РСГФ 1986 года не содержит отдельных детализированных данных для этой цели.
3223 Ценные бумаги, кроме акций 3224 Кредиты и займы 3225 Акции и другие формы участия в капитале 3226 Страховые технические резервы 3227 Производные финансовые инструменты 3228 Прочая дебиторская задолженность	Примечание(-я). Эти статьи не могут быть составлены на основе детализированных данных по внешнему кредитованию минус погашение из РСГФ 1986 года, поскольку эта разбивка основана на виде получателя, а не виде инструмента. Необходима дополнительная информация по конкретным странам.
323 Монетарное золото и СДР	Примечание(-я). Система РСГФ 1986 года не предусматривает учет денежно-кредитных функций, выполняемых органами государственного управления, поэтому детализированные данные о монетарном золоте и СДР в этой системе отсутствуют.

33 Чистое принятие обязательств

Включает: все категории чистого заимствования РСГФ 1986 года [с Д1. по Д5. включительно] или, в качестве альтернативы, общее *финансирование* [Д.І] **минус** *изменения в объемах наличных денежных средств, депозитов и ценных бумаг, предназначенных для управления ликвидностью: внутренние и внешние* [Д6. и Д12.] (см. таблицу Д РСГФ 1986 года¹⁵).

¹⁵ В РСГФ 2001 года принята классификация финансирования по инструментам и по резидентной принадлежности. Подробное изложение классификационных категорий финансирования по виду инструмента приводится в таблице Д «Руководстве по статистике государственных финансов» издания 1986 года, стр. 283.

Развернутая классификация чистого принятия обязательств по виду инструмента и по резидентной принадлежности приведена в нижеследующей таблице.

Категории РСГФ 2001 года	Включают категории РСГФ 1986 года
331 Внутренние	Категории внутреннего заимствования в таблице Д [с Д1. по Д5. включительно] или, в качестве альтернативы, общее внутреннее финансирование [Д.II] минус изменение в объемах наличных денежных средств, депозитов и ценных бумаг, предназначенных для управления ликвидностью: внутреннее [Д6].
3312 Валюта и депозиты	Прочие внутренние обязательства [Д5.]
3313 Ценные бумаги, кроме акций	Долгосрочные облигации [Д1.] плюс краткосрочные облигации и векселя [Д2.]
3314 Кредиты и займы	Долгосрочные ссуды, не отнесенные к другим категориям [Д3.] плюс краткосрочные ссуды и авансы, не отнесенные к другим категориям [Д4.]
3315 Акции и другие формы участия в капитале	Примечание(-я). В РСГФ 1986 года эти категории отсутствуют, поскольку они либо представляют собой концепции учета по методу начисления, либо не имеют отношения к сектору государственного управления согласно РСГФ 1986 года.
3316 Страховые технические резервы	
3317 Производные финансовые инструменты	
3318 Прочая кредиторская задолженность	
332 Внешние	Категории внешнего заимствования в таблице Д [с Д7. по Д11. включительно] или, в качестве альтернативы, общее внешнее финансирование [Д.III] минус изменение в объемах наличных денежных средств, депозитов и ценных бумаг, предназначенных для управления ликвидностью: внешнее [Д12.]
3322 Валюта и депозиты	Прочие внешние обязательства [Д11]
3323 Ценные бумаги, кроме акций	Долгосрочные облигации [Д7.] плюс краткосрочные облигации и векселя [Д8.]
3324 Кредиты и займы	Долгосрочные ссуды, не отнесенные к другим категориям [Д9.] плюс краткосрочные ссуды и авансы, не отнесенные к другим категориям [Д10.]
3325 Акции и другие формы участия в капитале	Примечание(-я). В РСГФ 1986 года эти категории отсутствуют, поскольку они либо представляют собой концепции учета по методу начисления, либо не имеют отношения к сектору государственного управления согласно РСГФ 1986 года.
3326 Страховые технические резервы	
3327 Производные финансовые инструменты	
3328 Прочая кредиторская задолженность	

Ф. Классификация расходов по функциям органов государственного управления (КФОГУ)¹⁶

Классификация функций органов государственного управления (КФОГУ) представляет собой детализированную классификацию функций, или социально-экономических задач, которые намереваются решить единицы сектора государственного управления путем осуществления различных видов расходов. Она является одной из четырех классификаций, называемых классификациями расходов по целям.

КФОГУ может применяться в отношении государственных расходов и **чистого** приобретения нефинансовых активов (то есть приобретения минус выбытие). В совокупности они называются **расходами** органов государственного управления.

Несмотря на то что классификации РСГФ 2001 года/КФОГУ и классификации, опубликованные в РСГФ 1986 года, во многом схожи, имеются также существенные различия.¹⁷ Основные различия можно свести к следующему:

- РСГФ 2001 года не содержит категории *«расходы, не отнесенные к основным группам»* [Б14.]. Статьи, классифицируемые в РСГФ 1986 года как расходы, не отнесенные к основным группам, в РСГФ 2001 года относятся к категории *«государственные службы общего назначения»* [701].
- РСГФ 2001 года включает новую категорию — *«охрана окружающей среды»* [705]. РСГФ 1986 года не предусматривает отдельной классификации этих видов расходов, однако некоторые виды расходов, связанных с охраной окружающей среды, включены в категорию *«жилищно-коммунальное хозяйство»* [В7.].
- В РСГФ 2001 расходы на научные исследования и опытно-конструкторские разработки (НИОКР) классифицируются как отдельная группа (подкатегория) в составе каждого раздела (основной категории). В большинстве разделов РСГФ 1986 года/КФОГУ расходы на НИОКР в отдельную категорию не выделяются.

¹⁶ КФОГУ была составлена Организацией экономического сотрудничества и развития и опубликована, вместе с другими тремя классификациями, в издании Организации Объединенных Наций «Классификации расходов по целям» (Нью-Йорк, 2000 год). Подробное описание категорий КФОГУ приводится в дополнении к главе 6 «Руководства по статистике государственных финансов 2001 года».

¹⁷ В РСГФ 1986 года детализированная КФОГУ приводится в таблице Б, стр. 196-197.

7 Совокупные расходы

Включают: общие расходы [Б.І] (= [В.ІІ])

Примечание(-я). Эта категория РСГФ 1986 года **приблизительно соответствует** совокупным расходам, поскольку РСГФ 1986 года не содержит детализированных данных для классификации продажи основного капитала, государственных запасов товаров и земли и нематериальных активов ([А13.], [А14.] и [А15.]) в соответствии с категориями РСГФ 2001 года/КФОГУ.

При классификации данных о расходах РСГФ 1986 года в соответствии с основой РСГФ 2001 года необходима дополнительная информация для внесения корректировок с учетом нижеследующего:

- В РСГФ 2001 года **операции рыночных заведений** отражаются в учете на **валовой основе**, то есть их валовые поступления по операционной деятельности классифицируются по соответствующим категориям доходов, а их валовые платежи классифицируются по соответствующим категориям расходов. В РСГФ 1986 года операции рыночных заведений отражаются в учете на чистой основе. В качестве доходов (доходы от предпринимательской деятельности и собственности) или расходов (текущие трансферты) включается только фактическая прибыль или убыток ведомственных предприятий. В связи с этим при использовании нескорректированных данных РСГФ 1986 года поступления денежных средств от операционной деятельности органов государственного управления и соответствующие выплаты денежных средств окажутся заниженными.
- РСГФ 2001 года предусматривает условное переотнесение («перемаршрутизацию») **взносов/отчислений на социальные нужды, производимых правительством как работодателем**, так как если бы органы государственного управления платили своим работникам, которые затем вносили бы платежи в тех же суммах в программы социального страхования. Как следствие, такие взносы/отчисления не исключаются при консолидации. В РСГФ 1986 года социальные отчисления, производимые правительством как работодателем, исключаются при консолидации данных по органам государственного управления, поскольку считается, что эти операции осуществляются между уровнем государственного управления, производящим отчисления, и фондом социального страхования.

При классификации консолидированных данных РСГФ 1986 года за прошлые периоды в соответствии с основой РСГФ 2001 года нет возможности получить данные по этим отчислениям на социальные нужды, производимым правительством как работодателем, поскольку они были исключены при консолидации. Для включения отчислений

на социальные нужды, производимых правительством как работодателем, требуется дополнительная информация по конкретным странам. При этом показатели поступлений денежных средств от операционной деятельности органов государственного управления и соответствующих выплат денежных средств будут выше, чем данные о доходах и расходах в РСГФ 1986 года, имеющие тот же институциональный охват.

Развернутая классификация совокупных расходов приведена в нижеследующей таблице.¹⁸

Категории РСГФ 2001 года	Включают категории РСГФ 1986 года
701 Государственные службы общего назначения	Государственные услуги общего характера [Б1.] плюс расходы, не отнесенные к основным группам [Б14.]
702 Оборона	Деятельность и услуги в области обороны [Б2.]
703 Общественный порядок и безопасность	Деятельность, связанная с обеспечением общественного порядка и безопасности [Б3.]
704 Экономическая деятельность	Экономическая деятельность [с Б9 по Б13. включительно]
7041 Экономическая и коммерческая деятельность общего характера, а также общие вопросы, относящиеся к рабочей силе	Общая хозяйственная и коммерческая деятельность, за исключением общетрудовой [Б13.4] плюс общая организация труда [Б13.5]
7042 Сельское хозяйство, лесное хозяйство, рыболовство и охота	Деятельность и услуги в области сельского хозяйства, лесного хозяйства, рыболовства и охоты [Б10.]
7043 Топливо и энергетика	Деятельность и услуги топливно-энергетического комплекса [Б9.]
7044 Горнодобывающая промышленность, обрабатывающая промышленность и строительство	Деятельность и услуги в области горнодобывающей промышленности и полезных ископаемых, за исключением топлива; обрабатывающей промышленности; и строительства [Б11.]
7045 Транспорт	Деятельность и услуги в области транспорта и связи [Б12.] Примечание(-я). РСГФ 1986 года не обеспечивает детализированных данных для надлежащей классификации по категориям РСГФ 2001 года «транспорт» [7045] и «связь» [7046]. Для этого требуется дополнительная информация по конкретным странам. В отсутствие такой информации общим правилом является отнесение деятельности и услуг в области транспорта и связи [Б12.] к категории «транспорт» [7045].
7046 Связь	Примечание(-я). См примечания к статье «транспорт» [7045] выше.
7047 Другие отрасли	Снабженческая деятельность и услуги, включая складское хозяйство, гостиницы и рестораны [Б13.1] плюс деятельность и услуги в области туризма [Б13.2] плюс деятельность и услуги, связанные с проектами многоцелевого развития [Б13.3]

¹⁸ Здесь представлены только основные разделы РСГФ 2001 года/КФОГУ, за исключением разделов «Экономическая деятельность», «Здравоохранение» и «Образование». В случае этих трех разделов целесообразно, чтобы была представлена также классификация по основным группам.

Категории РСГФ 2001 года	Включают категории РСГФ 1986 года
7048 НИОКР, связанные с экономической деятельностью	Примечание(-я). Ввиду отсутствия детализированных данных эта статья не может быть составлена на основе РСГФ 1986 года. Необходима дополнительная информация по конкретным странам.
7049 Экономическая деятельность, не отнесенная к другим категориям	Прочая экономическая деятельность и услуги, не отнесенные к другим категориям [Б13.6]
705 Охрана окружающей среды	Примечание(-я). РСГФ 1986 года не предусматривает выделение охраны окружающей среды в отдельную категорию. Вместе с тем, подкатегория «санитарные мероприятия, включая меры по ограничению и контролю за загрязнением окружающей среды» [Б7.3] (если имеется) классифицируется как приблизительно соответствующая категории «охрана окружающей среды» [705]. Если данные по [Б7.3] отсутствуют, то никакие категории РСГФ 1986 года не классифицируются как <i>охрана окружающей среды</i> [705].
706 Жилищные и коммунальные услуги	Жилищное и коммунальное хозяйство [Б7.] Примечание(-я). Подкатегория «санитарные мероприятия, включая меры по ограничению и контролю за загрязнением окружающей среды» [Б7.3], если она выделена в отдельную статью, должна быть исключена из этой категории и отнесена к <i>охране окружающей среды</i> [705].
707 Здоровоохранение	Деятельность и услуги в области здравоохранения [Б5.]
7071 Медицинские изделия, оборудование и аппаратура	Медикаменты, протезы, медицинские инструменты и оборудование, прочая продукция, используемая в медицинской практике по предписанию врача [Б5.4]
7072 Амбулаторные услуги	Поликлиники и услуги врачей, стоматологов и среднего медицинского персонала [Б5.2]
7073 Услуги больниц	Деятельность и услуги больниц [Б5.1]
7074 Услуги в области здравоохранения	Деятельность и услуги в области охраны здоровья населения [Б5.3]
7075 НИОКР в области здравоохранения	Прикладные исследования и экспериментальные разработки в области здравоохранения и медицинского обслуживания [Б5.5]
7076 Вопросы здравоохранения, не отнесенные к другим категориям	Деятельность и услуги в области здравоохранения, не отнесенные к другим категориям [Б5.6]
708 Отдых, культура и религия	Деятельность и услуги в области организации отдыха, культуры и религии [Б8.]
709 Образование	Деятельность и услуги в области образования [Б4.]
7091 Дошкольное и начальное школьное образование	Дошкольное и начальное школьное образование [Б4.1]
7092 Среднее школьное образование	Среднее образование [Б4.2] Примечание(-я). Включает продолженное среднее образование.
7093 Продолженное среднее образование	Примечание(-я). Ввиду отсутствия детализированных данных эта статья не может быть составлена на основе РСГФ 1986. Необходима дополнительная информация по конкретным странам.
7094 Высшее образование	Высшее образование [Б4.3]
7095 Образование, не подразделенное по ступеням	Деятельность в области образования, не классифицируемого по уровням [Б4.4]
7096 Вспомогательные услуги в системе образования	Вспомогательная деятельность в области образования [Б4.5]

Категории РСГФ 2001 года	Включают категории РСГФ 1986 года
7097 НИОКР в области образования	Примечание(-я). Ввиду отсутствия детализированных данных эта статья не может быть составлена на основе РСГФ 1986 года. Необходима дополнительная информация по конкретным странам.
7098 Вопросы образования, не отнесенные к другим категориям	Деятельность и услуги в области образования, не отнесенные к другим категориям [Б4.6]
710 Социальная защита	Деятельность и услуги в области социального страхования и социального обеспечения [Б6.]

Г. Классификация операций с финансовыми активами и обязательствами по секторам и по резидентной принадлежности

Операции с финансовыми активами и обязательствами — называемые финансированием в РСГФ 2001 года — представляются как **чистое приобретение** каждой категории финансовых активов и **чистое принятие** каждой категории обязательств. Таким образом, представляются данные только о чистом изменении в авуарах того или иного вида активов, а не валовом приобретении и валовом выбытии, как в случае большинства нефинансовых активов. Когда один и тот же вид финансового инструмента учитывается и как финансовый актив, и как обязательство, операции с финансовыми активами представляются отдельно операций с обязательствами, вместо того чтобы сальдировать операции с финансовыми активами и операций с обязательствами.

Подобно *РСГФ 1986 года*, Руководство по СГФ 2001 года включает также классификацию операций с финансовыми активами и обязательствами по секторам контрагентов по финансовым инструментам и по резидентной принадлежности,¹⁹ так как аналитикам требуется информация не только о **видах инструментов**, которые использует единица сектора государственного управления для финансирования своей деятельности, но и о том, какие **сектора** предоставляют финансирование. Кроме того, часто возникает необходимость в анализе финансовых потоков между подсекторами сектора государственного управления.

Внутренние финансовые активы и обязательства классифицируются по следующим видам секторов: сектор государственного управления, центральный банк, другие депозитные корпорации, финансовые корпорации, не отнесенные к другим категориям, нефинансовые корпорации и домашние хозяйства и некоммерческие организации, обслуживающие домашние хозяйства. Внешние финансовые активы и обязательства классифицируются по следующим видам секторов: сектор государственного управления, международные организации, финансовые корпорации, кроме международных организаций и прочие нерезиденты.

¹⁹ Операции с монетарным золотом и СДР, которые могут проводиться только между двумя органами денежно-кредитного регулирования, не могут классифицироваться по резидентной принадлежности единицы-эмитента, поскольку они не представляют собой обязательств какой-либо единицы. Вместе с тем, отдельные функции органов денежно-кредитного регулирования могут выполняться единицами сектора государственного управления, и в этом случае такие единицы могут проводить операции с монетарным золотом и СДР.

82 Чистое приобретение финансовых активов

Включает: *кредитование минус погашение* [B.V] **плюс** все финансовые активы, классифицируемые как *финансирование* в таблице Г РСГФ 1986 года²⁰.

Примечание(-я). Этот агрегированный показатель равен чистому приобретению финансовых активов по виду инструмента [32]. Ввиду того что изменения в объемах наличных денежных средств, депозитов и ценных бумаг, предназначенных для управления ликвидностью, представляют собой финансовые активы и отражаются вместе с операциями по заимствованию (обязательства), в РСГФ 1986 года эти операции имеют обратные знаки (увеличение показывается со знаком «минус», а уменьшение — со знаком «плюс»). В РСГФ 2001 года, где операции с финансовыми активами отражаются отдельно от операций с обязательствами, такой порядок не применяется. Поэтому при переклассификации внутренних и внешних изменений в объемах наличных денежных средств, депозитов и ценных бумаг, предназначенных для управления ликвидностью в категорию РСГФ 2001 года «*чистое приобретение финансовых активов*» [82] (или ее подкатегории) следует поменять знаки этих категорий РСГФ 1986 года, с тем чтобы увеличение отражалось со знаком «плюс», а уменьшение — со знаком «минус».

Развернутая классификация чистого приобретения финансовых активов по секторам и по резидентной принадлежности приведена в нижеследующей таблице.

²⁰ Классификация финансирования по типу кредитора приведена в таблице Г «Руководства по статистике государственных финансов» издания 1986 года, стр. 264. В таблице Г изменения в объемах наличных денежных средств, депозитов и ценных бумаг, предназначенных для управления ликвидностью (внутренние и внешние) классифицируются отдельно по типу кредитора (держателя долгового обязательства).

Категории РСГФ 2001 года	Включают категории РСГФ 1986 года
821 Внутренние	<p>Внутреннее кредитование минус погашение [В8.] плюс все внутренние финансовые активы, классифицируемые как финансирование в таблице Г РСГФ 1986 года</p> <p>Примечание(-я). Сумма всех финансовых активов, классифицированных по типу кредитора в таблице Г, равна <i>изменению в объемах наличных денежных средств, депозитов и ценных бумаг, предназначенных для управления ликвидностью: внутреннее</i> [Д6.].</p>
8211 Сектор государственного управления	<p>Кредитование минус погашение национальным органам других уровней государственного управления [В8.1] плюс изменение объема ценных бумаг, выпущенных другими органами управления того же уровня и предназначенных для управления ликвидностью [Г1.1.2] плюс изменение объема ценных бумаг, выпущенных органами управления других уровней и предназначенных для управления ликвидностью [Г1.2.2]</p>
8212 Центральный банк	<p>Изменение объема депозитов [Г2.2], изменение объема наличных денежных средств [Г2.3] плюс перечисление органам государственного управления нерезализованной прибыли, связанной с переоценкой национальной валюты [Г2.4]</p> <p>Примечание(-я). Структура категории РСГФ 1986 года «<i>внутреннее кредитование минус погашение финансовым учреждениям</i>» [В8.3] не обеспечивает детализированных данных для классификации по соответствующим категориям внутренних активов «<i>центральный банк</i>» [8212], «<i>другие депозитные корпорации</i>» [8213] или «<i>финансовые корпорации, не отнесенные к другим категориям</i>» [8214]. Для этого требуется дополнительная информация по конкретным странам.</p>
8213 Другие депозитные корпорации	<p>Изменение объема требований к депозитным банкам, используемых для управления ликвидностью [Г3.2]</p> <p>Примечание(-я). Эта категория РСГФ 1986 года обеспечивает лишь приблизительное соответствие, поскольку депозитные банки являются не единственным видом депозитных корпораций. См. также примечания к статье «<i>центральный банк</i>» [8212].</p>
8214 Финансовые корпорации, не отнесенные к другим категориям	<p>Изменения объема требований к прочим финансовым учреждениям, используемых для управления ликвидностью [Г4.1.2]</p> <p>Примечание(-я). Эта категория РСГФ 1986 года обеспечивает лишь приблизительное соответствие, поскольку она включает ряд депозитных корпораций, которые должны относиться к <i>другим депозитным корпорациям</i> [8313]. См. также примечания к статье «<i>центральный банк</i>» [8212].</p>

Категории РСГФ 2001 года	Включают категории РСГФ 1986 года
8215 Нефинансовые корпорации	<p>Кредитование минус погашение нефинансовым государственным предприятиям [В8.2] плюс изменение объема ценных бумаг нефинансовых государственных предприятий, используемых для управления ликвидностью [Г4.2.2]</p> <p>Примечание(-я). Эти категории РСГФ 1986 года обеспечивают лишь приблизительное соответствие, поскольку они не включают частные нефинансовые корпорации. См. также примечания к статье «<i>домашние хозяйства и некоммерческие организации, обслуживающие домашние хозяйства</i>» [8216].</p>
8216 Домашние хозяйства и некоммерческие организации, обслуживающие домашние хозяйства	<p>Прочее внутреннее кредитование минус погашение [В8.4]</p> <p>Примечание(-я). Эта категория РСГФ 1986 года обеспечивает лишь приблизительное соответствие, поскольку она включает кредитование минус погашение частным нефинансовым корпорациям, которые относятся к [8215] при наличии дополнительной информации по конкретным странам.</p>

Категории РСГФ 2001 года	Включают категории РСГФ 1986 года
822 Внешние	Внешнее кредитование минус погашение [В9.] плюс относящееся к финансовым активам изменение в объемах наличных денежных средств, депозитов и ценных бумаг, предназначенных для управления ликвидностью: внешнее [Г9.]
8221 Сектор государственного управления	Кредитование минус погашение зарубежным органам государственного управления и международным организациям [В9.1] Примечание(-я). Показатель по этой категории РСГФ 2001 года завышается из-за включения кредитования минус погашение международным организациям. Отсутствуют отдельные детализированные данные для классификации категории внешнего кредитования минус погашение <i>зарубежным органам государственного управления и международным организациям</i> [В9.1] РСГФ 1986 года в соответствии с категориями РСГФ 2001 года [8221] и [8227]. Для этого требуется дополнительная информация по конкретным странам.
8227 Международные организации	Кредитование минус погашение наднациональным органам [В9.2] Примечание(-я). Показатель по этой категории РСГФ 2001 года занижается из-за включения кредитования минус погашение международным организациям [8221].
8228 Финансовые корпорации, кроме международных организаций	Прочее внешнее кредитование минус погашение [В9.3] плюс изменение в объемах наличных денежных средств, депозитов и ценных бумаг, предназначенных для управления ликвидностью: внешнее [Г9.] Примечание(-я). Показатель по этой категории РСГФ 2001 года завышается в связи с включением кредитования минус погашение, внешнее, прочие нерезиденты [8229]. Отсутствуют отдельные детализированные данные для классификации категории « <i>прочее внешнее кредитование минус погашение</i> » [В9.3] РСГФ 1986 года в соответствии с категориями РСГФ 2001 года [8228] и [8229]. Для этого требуется дополнительная информация по конкретным странам.
8229 Прочие нерезиденты	Примечание(-я). При классификации данных РСГФ 1986 года в соответствии с форматом РСГФ 2001 года эта категория РСГФ 2001 года приводится с указанием «нет данных», поскольку категория РСГФ 1986 года « <i>прочее внешнее кредитование минус погашение</i> » [В9.3], включающая финансовые активы, держателями которых являются прочие нерезиденты, относится к [8228].
823 Монетарное золото и СДР	Примечание(-я). Система РСГФ 1986 года не предусматривает учета денежно-кредитных функций, выполняемых органами государственного управления, поэтому детализированные данные о монетарном золоте и СДР отсутствуют.

83 Чистое принятие обязательств

Включает: все категории, классифицированные как чистое заимствование в таблице Г РСГФ 1986 года,²¹ или, в качестве альтернативы, общее *финансирование* минус относящиеся к финансовым активам *изменения в объемах наличных денежных средств, депозитов и ценных бумаг, предназначенных для управления ликвидностью (внутренние и внешние)*.

Примечание(-я). Агрегаты РСГФ 2001 года [83] и [33] идентичны.

Развернутая классификация чистого принятия обязательств по секторам и по резидентной принадлежности приведена в нижеследующей таблице.

Категории РСГФ 2001 года	Включают категории РСГФ 1986 года
831 Внутренние	Все категории, классифицируемые как внутреннее чистое заимствование в таблице Г РСГФ 1986 года Примечание(-я). Агрегаты РСГФ 2001 года [83] и [33] идентичны.
8311 Сектор государственного управления	Чистый объем заимствования от других органов государственного управления того же уровня [Г1.1.1] плюс внутреннее чистое заимствование от органов государственного управления других уровней [Г1.2.1]
8312 Центральный банк	Чистый объем заимствования от органов денежно-кредитного регулирования [Г2.1]
8313 Другие депозитные корпорации	Чистый объем заимствования от депозитных банков [Г3.1] Примечание(-я). Эта категория РСГФ 1986 года обеспечивает лишь приблизительное соответствие , поскольку депозитные банки являются не единственным видом депозитных корпораций.
8314 Финансовые корпорации, не отнесенные к другим категориям	Чистый объем заимствования от прочих финансовых учреждений [Г4.1.1] Примечание(-я). Эта категория РСГФ 1986 года обеспечивает лишь приблизительное соответствие , поскольку она включает ряд депозитных корпораций, которые должны относиться к <i>другим депозитным корпорациям</i> [8313].
8315 Нефинансовые корпорации	Чистый объем заимствования от нефинансовых государственных предприятий [Г4.2.1] плюс внутреннее финансирование от нефинансовых частных предприятий [Г4.3.1] Примечание(-я): Категория РСГФ 1986 года « <i>внутреннее финансирование от нефинансовых частных предприятий</i> » [Г4.3.1] обеспечивает лишь приблизительное соответствие , поскольку она может включать также отдельные финансовые активы.

²¹ Классификация финансирования по типу кредитора приведена в таблице Г «Руководства по статистике государственных финансов» издания 1986 года, стр. 264.

Категории РСГФ 2001 года	Включают категории РСГФ 1986 года
8316 Домашние хозяйства и некоммерческие организации, обслуживающие домашние хозяйства	<p>Внутреннее финансирование от домашних хозяйств [Г4.3.2] и прочее внутреннее финансирование, не отнесенное к другим категориям [Г4.4]</p> <p>Примечание(-я). Категории РСГФ 1986 года «<i>внутреннее финансирование от домашних хозяйств</i>» [Г4.3.2] и «<i>прочее внутреннее финансирование, не отнесенное к другим категориям</i>» [Г4.4] обеспечивают лишь приблизительное соответствие, поскольку они могут включать также отдельные финансовые активы.</p>
832 Внешние	<p>Заимствование от международных организаций экономического развития [Г6.] плюс заимствование от зарубежных органов управления [Г7.] плюс прочее внешнее заимствование [Г8.]</p> <p>Примечание(-я). Агрегаты РСГФ 2001 года [832] и [332] идентичны.</p>
8321 Сектор государственного управления	Финансирование от зарубежных органов управления [Г7.]
8327 Международные организации	Финансирование от международных организаций экономического развития [Г6.]
8328 Финансовые корпорации, кроме международных организаций	<p>Прочее внешнее заимствование [Г8.]</p> <p>Примечание(-я). Эта категория РСГФ 1986 года обеспечивает лишь приблизительное соответствие, поскольку она включает заимствование от прочих нерезидентов. Для разграничения заимствования от финансовых корпораций, кроме международных организаций, и заимствования от прочих нерезидентов необходима дополнительная информация по конкретным странам.</p>
8329 Прочие нерезиденты	<p>Примечание(-я). При классификации данных РСГФ 1986 года в соответствии с форматом РСГФ 2001 года данная категория РСГФ 2001 приводится с указанием «нет данных», поскольку категория РСГФ 1986 года «<i>прочее внешнее заимствование</i>» [Г8], включающая заимствование от прочих нерезидентов, относится к [8328].</p>

Н. Баланс активов и пассивов

Баланс активов и пассивов РСГФ 2001 года отражает **текущую рыночную стоимость** совокупных активов и обязательств органов государственного управления на конкретный момент времени. Запасы активов и обязательств классифицируются по виду инструмента и по резидентной принадлежности, и эта классификация идентична классификации операций с активами и обязательствами, обсуждавшейся выше в разделах D и E.

61, 62 Нефинансовые и финансовые активы

В РСГФ 1986 года запасы активов не отражаются.

63 Обязательства

Включают: *общую сумму долга [Ж.І]* в таблице Ж РСГФ 1986 года²²

Примечание(-я): При классификации запаса непогашенного долга по типу долгового обязательства, принятой в РСГФ 1986 года, в рамках баланса активов и пассивов РСГФ 2001 года необходима дополнительная информация для внесения корректировок с учетом нижеследующего:

- Стоимость долга оценивается в номинальном выражении, а не в текущих рыночных ценах.
- Изменения в запасе долга нельзя полностью объяснить за счет потоков, отраженных в учете как чистое принятие обязательств, поскольку РСГФ 1986 года не предусматривает отражение в учете неденежных операций и других экономических потоков.

В настоящем разделе не приводится подробное разъяснение классификации непогашенного долга по типу долгового обязательства, принятой в РСГФ 1986 года, в рамках баланса активов и пассивов РСГФ 2001 года, так как она в точности соответствует классификации чистого заимствования по типу долгового обязательства, которая рассматривалась выше в разделе E. Внутренний и внешний долг классифицируется в балансе активов и пассивов РСГФ 2001 года следующим образом:

Категории РСГФ 2001 года	Включают категории РСГФ 1986 года
631 Внутренние	Внутренний долг [Ж.ІІ]
632 Внешние	Внешний долг [Ж.ІІІ]

²² Классификация непогашенного долга по типу долгового обязательства приведена в таблице Ж «Руководства по статистике государственных финансов» издания 1986 года, стр. 303-304.

III. СВОДНЫЕ ОТЧЕТЫ

А. Отчет об операциях органов государственного управления и отчет об источниках и использовании денежных средств

В РСГФ 2001 года операции органов государственного управления сведены в два отдельных отчета: отчет об операциях органов государственного управления и отчет об источниках и использовании денежных средств.

В РСГФ 2001 года, где операции органов государственного управления отражаются в учете по методу начисления, **отчет об операциях органов государственного управления** (см. вставку 1 ниже) обеспечивает сводное представление *всех* операций сектора государственного управления (то есть не только потоков денежных средств) в данный отчетный период. Классификация операций в этом отчете призвана продемонстрировать влияние налогово-бюджетной политики на чистую стоимость активов органов государственного управления, на их спрос на кредит и на имеющиеся у них активы и обязательства. Отчет об операциях органов государственного управления, помимо сводного представления операций, влияющих на чистую стоимость активов органов государственного управления (доходы и расходы), отражает операции с нефинансовыми активами, финансовыми активами и обязательствами. В отчете об операциях органов государственного управления выводится два аналитических сальдовых показателя: разность между доходами и расходами равна *чистому операционному сальдо*. Последующее вычитание операций с нефинансовыми активами позволяет рассчитать величину *чистого кредитования/заимствования* органов государственного управления, которое также равно чистому итогу по операциям с финансовыми активами и обязательствами органов государственного управления.

Отчет об источниках и использовании денежных средств (см. вставку 2 ниже) обеспечивает сводное представление притоков и оттоков денежных средств органов государственного управления в данный отчетный период. Если операции органов государственного управления отражаются в учете по методу начисления (или на любой основе учета, помимо чисто кассовой), информация о потоках денежных средств органов государственного управления, тем не менее, важна для оценки ликвидности сектора государственного управления. В отчете об источниках и использовании денежных средств отражается общая сумма денежных средств, полученных или освоенных органами государственного управления в процессе осуществления ими (i) текущих операций, (ii) операций с нефинансовыми активами и (iii) финансовых операций, помимо собственно денежных. *Чистое изменение в запасах денежных средств* органов государственного управления представляет собой сумму чистых денежных средств, полученных из трех источников. В отчете об источниках и использовании денежных средств выводятся также следующие балансирующие статьи: разность между поступлениями денежных средств от операционной деятельности и выплатами денежных средств для проведения операционной деятельности равна *чистому притоку денежных средств от операционной деятельности*. Последующее вычитание чистого потока денежных средств в связи с вложениями в

нефинансовые активы (покупка минус продажа нефинансовых активов) позволяет рассчитать *профицит/дефицит денежных средств*.

Сводное представление данных РСГФ 1986 года — которые, по определению, составляются по кассовому методу, — классифицируемых в рамках детализированных таблиц РСГФ 2001 года (раздел II настоящего документа) обеспечивается только в **отчете об источниках и использовании денежных средств** (но не в отчете об операциях органов государственного управления). Вместе с тем, если какие-либо операции, классифицируемые в рамках детализированных таблиц РСГФ 2001 года, отражаются в учете не по кассовому методу, а на иной основе, тогда отчет об операциях органов государственного управления обеспечивает сводное представление *всех* операций, содержащихся в детализированных таблицах. В этом случае отчет об источниках и использовании денежных средств служит для сводного представления потоков денежных средств, относящихся к операциям, которые отражаются в детализированных таблицах РСГФ 2001 года.

Основа учета	Детализированные классификационные таблицы РСГФ 2001 года	Отчет об операциях органов государственного управления	Отчет об источниках и использовании денежных средств
Метод начисления	Все операции, по методу начисления	Сводное представление всех операций, отраженных в детализированных классификационных таблицах	Сводное представление потоков денежных средств, относящихся к операциям, отраженным в детализированных классификационных таблицах и в отчете об операциях органов государственного управления
Кассовый метод	Все операции, по кассовому методу	—	Сводное представление потоков денежных средств, отраженных в детализированных классификационных таблицах
Сочетание кассового метода и метода начисления (например, все данные составляются по кассовому методу, а данные по процентам — по методу начисления)	Все операции: некоторые по кассовому методу, а другие по методу начисления (например, проценты)	Сводное представление всех операций, отражаемых в детализированных классификационных таблицах (некоторые по кассовому методу, а другие по методу начисления, например, проценты)	Сводное представление потоков денежных средств, относящихся к операциям, отраженным в детализированных классификационных таблицах и в отчете об операциях органов государственного управления (в данном примере проценты отражаются в этом отчете по кассовому методу)

Вставка 1
ОТЧЕТ ОБ ОПЕРАЦИЯХ ОРГАНОВ
ГОСУДАРСТВЕННОГО УПРАВЛЕНИЯ

Операции, влияющие на чистую стоимость активов:

- 1 Доходы
- 11 Налоги
- 12 Взносы/отчисления на социальные нужды
- 13 Гранты
- 14 Другие доходы

- 2 Расходы
- 21 Оплата труда работников
- 22 Использование товаров и услуг
- 23 Потребление основного капитала
- 24 Проценты
- 25 Субсидии
- 26 Гранты
- 27 Социальные пособия
- 28 Другие расходы

Чистое операционное сальдо

Операции с нефинансовыми активами:

- 31 Чистое приобретение нефинансовых активов
- 311 Основные фонды
- 312 Стратегические запасы
- 313 Ценности
- 314 Непроизведенные активы

Чистое кредитование(+)/заимствование(-)

Операции с финансовыми активами и обязательствами (финансирование):

- 32 Чистое приобретение финансовых активов
- 321 Внутренние
- 322 Внешние

- 33 Чистое принятие обязательств
- 331 Внутренние
- 332 Внешние

Вставка 2
ОТЧЕТ ОБ ИСТОЧНИКАХ И ИСПОЛЬЗОВАНИИ
ДЕНЕЖНЫХ СРЕДСТВ

Потоки денежных средств в связи с операционной деятельностью:

- 1 Поступления денежных средств от операционной деятельности
- 11 Налоги
- 12 Взносы/отчисления на социальные нужды
- 13 Гранты
- 14 Другие поступления

- 2 Выплаты денежных средств для проведения операционной деятельности
- 21 Оплата труда работников
- 22 Покупка товаров и услуг
- 24 Проценты
- 25 Субсидии
- 26 Гранты
- 27 Социальные пособия
- 28 Другие платежи

Чистый приток денежных средств от операционной деятельности

Потоки денежных средств в связи с вложениями в нефинансовые активы:

- 31.1 Покупка
- 311.1 Основные фонды
- 312.1 Стратегические запасы
- 313.1 Ценности
- 314.1 Непроизведенные активы

- 31.2 Продажа
- 311.2 Основные фонды
- 312.2 Стратегические запасы
- 313.2 Ценности
- 314.2 Непроизведенные активы

Чистый отток денежных средств в результате вложений в нефинансовые активы

Профицит/дефицит денежных средств

Потоки денежных средств в связи с операциями по финансированию:

- 32 Чистое приобретение финансовых активов, помимо денежных средств
- 321 Внутренние
- 322 Внешние

- 33 Чистое принятие обязательств
- 331 Внутренние
- 332 Внешние

Чистый приток денежных средств от операций по финансированию

Чистое изменение в запасах денежных средств