

THE MANAGING DIRECTOR'S

G L O B A L P O L I C Y A G E N D A 2026

Spring Meetings

REUNIONES DE PRIMAVERA DE 2026
LA AGENDA MUNDIAL DE POLÍTICAS DE LA DIRECTORA GERENTE
GESTIONAR LOS SHOCKS Y LAS TRANSFORMACIONES

GESTIONAR LOS SHOCKS Y LAS TRANSFORMACIONES

El mundo vuelve a sentir el impacto de una nueva guerra. A su devastador saldo humano se suman los efectos económicos de la guerra en Oriente Medio que trascienden las fronteras, golpeando, una vez más y con mayor dureza, a los países más pobres y vulnerables. El estallido del conflicto llega, además, en un momento en que el margen de maniobra para aplicar políticas se ha reducido y la cooperación internacional se ha debilitado. Las respuestas adecuadas de política económica dependen de la forma en que el shock se propague a las economías de cada país, lo que exige actuar con pragmatismo y agilidad, apoyándose en marcos de políticas creíbles. En este escenario, el FMI está preparado para movilizar todos sus instrumentos en apoyo de los países miembros. Respondremos la adopción de políticas sólidas –sin perder de vista que esta nueva prueba no debe relegar las prioridades esenciales de mediano plazo– y ofreceremos financiamiento para atender las necesidades de balanza de pagos allí donde resulte necesario.

EL NUEVO SHOCK Y LAS PRUEBAS POR DELANTE

La economía mundial, que había demostrado resiliencia a episodios de elevada incertidumbre y a una sucesión de shocks, incluidas las guerras y los conflictos en curso, se enfrenta a una nueva prueba de mayor calado. La gravedad del impacto económico de la guerra en Oriente Medio dependerá de cuánto se prolongue el conflicto, de su intensidad y de hasta dónde se extienda. Los daños a la infraestructura y las interrupciones en las cadenas de transporte registrados hasta ahora ya han dejado claro que la guerra supone una grave amenaza para la economía mundial. Los precios de los combustibles y los fertilizantes podrían permanecer en niveles elevados durante un período prolongado, y la escasez de insumos esenciales podría tensionar sectores, como el de la energía y la seguridad alimentaria, entre otros. A ello se suman otros efectos indirectos, como el desplazamiento forzoso de personas y la disminución de los viajes y el turismo. Las autoridades tienen ante sí múltiples escenarios, sin certezas claras sobre cómo se perfilará la economía mundial en los próximos meses.

Al mismo tiempo, las profundas transformaciones en los ámbitos tecnológico, demográfico y medioambiental siguen planteando retos complejos, pero también oportunidades. La inteligencia artificial (IA) se asoma como un motor potencial de destrucción creativa que serviría para incrementar la productividad, los ingresos y la riqueza, aunque la velocidad de los cambios amenaza con generar disrupciones y desequilibrios sectoriales. Los cambios demográficos seguirán reconfigurando los mercados laborales en todo el mundo, y mientras sigue avanzando la degradación ambiental y el cambio climático será necesario redoblar los esfuerzos para encontrar soluciones técnicas e inversiones en resiliencia.

A escala mundial, el nuevo shock se transmite a través de tres canales.

El primero es la oferta: las restricciones inmediatas reducen el producto y empujan los precios al alza. El segundo es la inflación general, cuyo repunte –ya no limitado a la energía y los alimentos– puede elevar las expectativas inflacionarias. El tercero tiene que ver con las condiciones financieras que, de tornarse más restrictivas, incidirán en los costos de financiamiento. En un contexto de tasas de interés más altas, un período prolongado de inseguridad energética mundial podría frenar aún más la actividad económica. Con el tiempo, estos efectos podrían disiparse conforme las medidas de respuesta por el lado de la oferta surtan efecto, pero las repercusiones económicas y financieras pueden ser considerables, sobre todo a corto plazo.

Algunos países se verán más afectados que otros, siendo los más pobres y vulnerables los que están especialmente expuestos. Una diferencia evidente es la que se observa entre los países importadores y exportadores de energía, aunque el encarecimiento global de la energía acabará afectando a todos. En el muy corto plazo, disponer –o no– de reservas significativas de combustible también resulta determinante. Otro factor diferenciador es el margen de maniobra: mientras algunos países cuentan con un espacio fiscal apreciable, otros carecen de él. Lo mismo ocurre con la solidez de las reservas externas y la credibilidad de las políticas económicas. Mientras, algunos exportadores de materias primas obtendrán ganancias extraordinarias, los importadores se enfrentarán a pérdidas del producto. En un mundo interconectado y sometido a shocks frecuentes y, a menudo, asimétricos, esas posiciones podrían dar un giro de 180 grados. De ahí que la cooperación es fundamental.





PRIORIDADES DE POLÍTICAS PÚBLICAS PARA HOY Y EL FUTURO

En un mundo marcado por la inusualmente alta incertidumbre y por una sucesión de shocks, los fundamentos económicos cobran protagonismo y la agilidad de respuesta de las políticas se vuelve decisiva. Los países que combinan solidez financiera con marcos de políticas creíbles, instituciones fuertes, un sector privado dinámico y agilidad en la formulación de políticas gozan de mayor resiliencia para absorber nuevos shocks y están mejor preparados para sostener el crecimiento económico y del empleo.

- *El FMI sigue de cerca y evalúa los acontecimientos a nivel nacional, regional y mundial; elaborando hipótesis; y compartiendo sus análisis con los países miembros para apoyar respuestas de política económica oportunas y ágiles. Hemos intensificado el diálogo con socios y partes interesadas de Oriente Medio y otras regiones para compartir evaluaciones y definir prioridades en materia de política económica. Además, hemos formado un grupo de coordinación junto con el Banco Mundial y la Agencia Internacional de la Energía con el objetivo de vigilar la situación, alinear los análisis y coordinar el apoyo.*

Las autoridades afrontan muchas decisiones difíciles. ¿Cuál es la mejor manera de garantizar la estabilidad de los precios sin perjudicar el crecimiento? ¿Cuándo pasar de una política restrictiva a una de estímulo, o viceversa? ¿Cómo se ha de gestionar el riesgo sin dejar de promover la innovación? ¿Cómo lograr solidez fiscal y a la vez fomentar el empleo y la cohesión social? No hay respuestas sencillas, pero la experiencia nos demuestra la importancia que reviste la independencia de los bancos centrales, las normas fiscales, los márgenes de maniobra, el buen funcionamiento de los mercados, la regulación prudente y la capacidad de adaptar las políticas cuando las circunstancias lo exijan.

- *El FMI está preparado para actuar con decisión y desplegar todo su abanico de instrumentos en apoyo de los países miembros. Desde su visión global, el FMI asesorará sobre políticas adaptadas a las circunstancias de cada país, pero también advertirá contra aquellas medidas que introduzcan distorsiones y generen efectos secundarios negativos, como los controles de precios y exportaciones. Ayudaremos a fortalecer las capacidades de los países y ofreceremos financiamiento cuando sea necesario, mediante el uso de nuestros mecanismos de crédito.*

Políticas monetaria y financiera

La política monetaria se enfrenta a un equilibrio delicado. Los bancos centrales deben mantenerse alerta y estar preparados para actuar con firmeza y claridad conforme a sus mandatos. Han de evitar que los shocks de oferta prolongados desestabilicen las expectativas de inflación a mediano y largo plazo. Las autoridades monetarias deben reservarse la opción de no actuar cuando se produzcan shocks negativos en la oferta –como el actual– si el shock es transitorio y la orientación de la política monetaria ya está debidamente calibrada. La comunicación transparente y una sólida independencia del banco central resultan esenciales para preservar la credibilidad. En determinadas circunstancias, como ante un riesgo inminente de que se produzcan fluctuaciones excesivas o desordenadas del tipo de cambio, pueden justificarse intervenciones cambiarias y medidas de gestión de los flujos de capital, siempre que sirvan para apuntalar una orientación adecuada de las políticas monetaria y fiscal.

- *El asesoramiento del FMI sobre política monetaria continúa basándose en un análisis riguroso de la dinámica de la inflación, las interacciones entre las políticas fiscal y monetaria, las disyuntivas que presentan las políticas y los flujos de capital, lo que incluye el uso sistemático del [Marco Integrado de Políticas](#). En la última edición de [Perspectivas de la economía mundial](#) presentamos recomendaciones sobre cómo afrontar los shocks negativos en la oferta, destacando la importancia de preservar la estabilidad de precios, con la opción de no actuar ante shocks transitorios si la orientación monetaria vigente está debidamente calibrada. El FMI sigue abogando con firmeza por la independencia de los bancos centrales.*

Las políticas del sector financiero, por su parte, velan por la estabilidad. En un contexto de riesgos e incertidumbre elevados, la supervisión y la regulación rigurosas de los bancos han de complementarse con un mayor seguimiento y análisis del riesgo sistémico, así como con requisitos de información y supervisión más estrictos para los intermediarios financieros no bancarios, sobre todo en los casos en que hayan aumentado el apalancamiento, los descargos de liquidez o los vínculos de estos con los bancos. Quizá también sea necesario pensar en reforzar los requerimientos de capital y liquidez de las entidades financieras más vulnerables, de conformidad con las normas acordadas a nivel internacional.

- El FMI sigue en tiempo real los riesgos sistémicos en los mercados financieros y evalúa las vulnerabilidades macrofinancieras emergentes. En nuestro último [Informe sobre la estabilidad financiera mundial](#) se señalan los principales canales que podrían amplificar la volatilidad de los mercados financieros, así como las interacciones entre las tensiones financieras y la actividad económica que son más difíciles de contener. Se ha ampliado el alcance del [Programa de Evaluación del Sector Financiero \(PESF\)](#) en lo que se refiere a los riesgos no bancarios, las criptomonedas y los riesgos cibernéticos.

Política fiscal

En la mayoría de los países, el espacio fiscal ahora es más limitado que hace apenas unos años. Una sucesión de shocks, junto con la escasa consolidación durante los breves períodos de calma, ha dejado en niveles elevados la deuda pública y la carga del servicio de la deuda y ha reducido el margen de maniobra para la aplicación de políticas económicas. En los países de ingreso bajo, la disminución de la ayuda de los donantes está agravando aún más este problema.

Las respuestas fiscales de los países ante el nuevo shock deben basarse en marcos creíbles. Como ocurrió durante la turbulencia energética de 2022, los gobiernos vuelven a enfrentar presiones políticas para atenuar el impacto del aumento de los precios en los hogares y las empresas. Ahora bien, al diluir la señal que transmiten los precios, estas medidas debilitan la necesaria respuesta de la demanda y terminan dando lugar a mayores subidas de los precios a nivel mundial. Cualquier medida de apoyo fiscal ha de ser temporal, estar bien focalizada y tener un alcance limitado. Los países que dispongan de suficiente espacio fiscal pueden permitir que operen los estabilizadores automáticos. En otros países, reordenar las prioridades presupuestarias, sin aumentar el déficit, para proteger a los hogares y las empresas más vulnerables mediante los sistemas de transferencias existentes es más conveniente que recurrir a medidas financiadas con déficit que podrían minar la confianza del mercado. En todos los casos, será importante centrar la atención en la calidad del gasto y en recomponer el margen de maniobra cuando las condiciones lo permitan, con el apoyo de marcos fiscales de mediano plazo creíbles. Las medidas fiscales deben coordinarse prudentemente para evitar agravar las presiones inflacionarias; las orientaciones fiscales demasiado expansivas corren el riesgo de prolongar las presiones sobre los precios, forzando el endurecimiento de la política monetaria y frenando la actividad económica.

- El FMI ayuda a los países miembros a evaluar los riesgos y las vulnerabilidades fiscales y a diseñar planes presupuestarios creíbles, teniendo en cuenta las necesidades de ajuste a largo plazo. En el

informe [Monitor Fiscal](#) más reciente se evalúan los riesgos de contagio derivados del elevado endeudamiento público en las principales economías, así como los riesgos fiscales vinculados a la disminución de la asistencia para el desarrollo. También centramos nuestra labor para ayudar a los países miembros a diseñar [marcos de políticas resilientes](#) y reformas de los sistemas de protección social y de las políticas tributarias en el contexto de la IA.

Políticas estructurales y regulatorias

Un mayor crecimiento a mediano plazo es el impulso que puede ayudar a todos a salir adelante; ningún país puede permitirse desaprovecharlo. Resulta esencial emprender reformas estructurales que favorezcan la inversión impulsada por el sector privado y el aumento de la productividad, respaldadas por una regulación prudente. Los objetivos deben consistir en mejorar el entorno empresarial, modernizar los mercados laborales, fomentar el capital humano, reforzar la competencia entre empresas y adoptar nuevos mecanismos de protección donde resulten necesarios. Además, será necesario abordar las deficiencias en materia de gobernanza y combatir la corrupción, según corresponda. Aprovechar las nuevas tecnologías, especialmente en ámbitos como la seguridad energética y la transición climática, abre una ruta eficaz hacia la seguridad económica y el crecimiento.

La IA y la innovación financiera crean nuevas oportunidades de crecimiento, pero requieren una gestión prudente. La IA, en particular, puede ser un motor potente para el aumento de la productividad, pero también amenaza con sacudir a los mercados laborales y ampliar la brecha de ingresos tanto dentro de los países como entre ellos. La cooperación internacional resulta indispensable para asegurar que los beneficios sean compartidos y, en concreto, ayuden a los países de economías emergentes y de ingreso bajo a acceder a herramientas e infraestructuras necesarias y a atraer inversión extranjera. Del mismo modo, el auge de las finanzas digitales, incluidas las criptomonedas estables, puede transformar los flujos de capital transfronterizos, generando nuevas oportunidades, nuevos riesgos y nuevas repercusiones para el sistema monetario internacional. Los marcos regulatorios sólidos y la supervisión rigurosa, asentados en normas internacionalmente acordadas, pueden ayudar a mitigar los riesgos y, a su vez, redundar en beneficio de todos.

- El FMI hace cada vez más hincapié en las reformas destinadas a elevar el crecimiento potencial. Nuestro análisis reciente señala las medidas necesarias para mejorar la eficiencia y la flexibilidad del [mercado laboral](#), utilizar mejor las [políticas en materia de competencia](#) para evitar la concentración excesiva y la distribución desigual de la fuerza laboral y



para promover [la mejora de las aptitudes profesionales](#), particularmente a fin de optimizar el uso eficaz de la IA. Asimismo, seguimos ayudando a los países a integrar los riesgos climáticos en sus marcos macroeconómicos.

- Seguimos profundizando nuestro análisis sobre las repercusiones macroeconómicas de la IA y las criptomonedas estables. Nuestras investigaciones revelan que la IA podría estimular sustancialmente el crecimiento mundial, pero, en la medida que los incrementos de la productividad se concentren en las economías avanzadas mejor preparadas, también podría agravar la desigualdad de los ingresos. Nuestro estudio reciente sobre las criptomonedas estables ([Understanding Stablecoins](#)) ofrece una visión general de las ventajas, los riesgos, los marcos de políticas y las regulaciones en este ámbito. El análisis se completará con un estudio posterior que presentará orientaciones iniciales para mitigar esos riesgos. Además, estamos colaborando con el Grupo de Acción Financiera Internacional para ayudar a combatir el fraude digital. Las finanzas seguras e inclusivas ocuparán un lugar central en las próximas Reuniones Anuales, que se celebrarán en Tailandia.



POLÍTICAS PARA UNA COOPERACIÓN PRAGMÁTICA

La cooperación internacional cobra aún más importancia en un mundo sacudido por shocks frecuentes y por transformaciones estructurales de gran calado. La acción colectiva es clave para hacer frente a los shocks y los efectos de contagio a escala mundial. Las estrategias multilaterales pueden ayudar a abordar desafíos comunes, desde preservar el comercio como motor del crecimiento, hasta moderar los desequilibrios mundiales excesivos, afrontar las fragilidades de la deuda y responder a los riesgos climáticos. La cooperación pragmática genera mejores resultados que las políticas adoptadas de forma aislada.

La acción colectiva es clave para hacer frente a los shocks y los efectos de contagio a escala mundial. Las estrategias multilaterales pueden ayudar a abordar desafíos comunes, desde preservar el comercio como motor del crecimiento, hasta moderar los desequilibrios mundiales excesivos, afrontar las fragilidades de la deuda y responder a los riesgos climáticos. La cooperación pragmática genera mejores resultados que las políticas adoptadas de forma aislada.

- *El FMI ofrece una plataforma de confianza para facilitar la cooperación económica y aportar soluciones prácticas a desafíos comunes. Continuaremos colaborando estrechamente con otras instituciones multilaterales, organismos regionales y otras partes interesadas en apoyo de nuestros países miembros.*

Abordar los desequilibrios mundiales excesivos

La adopción de políticas adecuadas en las principales economías es un requisito previo para reducir los desequilibrios mundiales excesivos. Cuando los desequilibrios se vuelven persistentes y excesivos, distorsionan la asignación de recursos, incrementan los riesgos y alimentan el sentimiento proteccionista. Un reequilibrio desordenado sería costoso, ya que implicaría reversiones de los flujos de capital, correcciones en los precios de los activos y un impacto negativo sobre el crecimiento económico. Por el contrario, un reequilibrio ordenado requiere políticas coordinadas. En los países con superávit, ello supone estimular la demanda mediante un mayor consumo privado y un aumento de la inversión pública en infraestructura. En los países deficitarios, el ajuste pasa por fomentar el ahorro, entre otras cosas, mediante la reducción de los déficits fiscales.

- *El FMI está intensificando su labor en materia de desequilibrios, con especial atención en la medición, el diagnóstico, el asesoramiento sobre políticas y su coordinación. Estamos afinando nuestro modelo de [Evaluación de los saldos externos](#), y a la vez estamos analizando más a fondo la función del comercio y las políticas industriales en nuestro estudio reciente sobre los desequilibrios externos ([Understanding Global Imbalances](#)), que muestra cómo los ajustes simultáneos de las políticas internas en las principales economías pueden ayudar a reducir los desequilibrios y, al mismo tiempo, impulsar el crecimiento mundial.*

En el [Examen Integral de la Supervisión](#) incluiremos propuestas para reforzar e integrar mejor los análisis del sector externo en la supervisión bilateral. En el [Informe sobre el sector externo de 2026](#) actualizaremos nuestra evaluación sobre los desequilibrios externos de los países y propondremos medidas correctivas.

Apoyar a los países miembros de ingreso bajo y a los Estados frágiles y afectados por conflictos, y abordar el endeudamiento elevado

Reforzar la resiliencia y el potencial de crecimiento de los países de ingreso bajo y de los Estados frágiles y afectados por conflictos exige un esfuerzo concertado. Esto supone apoyar las reformas nacionales orientadas a construir instituciones sólidas, capaces de atraer financiamiento e inversión privada. En un contexto en el que la ayuda tradicional de los donantes está disminuyendo, los escasos recursos concesionarios deberían destinarse a los países más pobres y vulnerables. Al mismo tiempo, para apoyar a los países que afrontan niveles excesivos de deuda y de servicio de la deuda, también es posible –apoyándose en los avances de los últimos años– hacer más previsibles y rápidos los procesos de reestructuración de la deuda.

- *En el reciente informe del FMI sobre los países de ingreso bajo se analizó cómo estos pueden adaptarse mejor al panorama financiero en constante cambio. Estamos llevando a cabo el [Examen de 2024 del Fondo Fiduciario para el Crecimiento y la Lucha contra la Pobreza](#) con el fin de reforzar la capacidad del FMI para ayudar a estos países a atender sus necesidades de balanza de pagos. Además, estamos avanzando en la implementación de nuestra [Estrategia para Estados frágiles y afectados por conflictos](#) dirigida a mejorar el apoyo a los países miembros más vulnerables, a la vez que adaptamos nuestra labor para apoyar a los [pequeños Estados en desarrollo](#) teniendo en cuenta el entorno marcado por frecuentes shocks.*
- *Nuestra [estrategia basada en tres pilares](#), una iniciativa conjunta con el Banco Mundial, procura ayudar a los países a implementar reformas clave que impulsen el crecimiento y la inversión y, al mismo tiempo, permitan atender las necesidades de financiamiento a corto plazo. Seguimos trabajando activamente para dar apoyo a casos concretos de reestructuración, en particular con arreglo al Marco Común, y seguimos promoviendo la labor de la Mesa Redonda Mundial sobre la Deuda Soberana para continuar mejorando los procesos de reestructuración.*

MANTENER EL RUMBO A MEDIANO PLAZO DEL FMI

El rumbo estratégico a mediano plazo definido para la institución en la Agenda Mundial de Políticas de las Reuniones de Primavera de 2025 sigue siendo muy pertinente para apoyar a los países miembros en un mundo en constante cambio.

- **Mejorar nuestra labor de supervisión.** El [Examen Integral de la Supervisión](#) tiene por objeto modernizar nuestras herramientas de supervisión para poder ofrecer un apoyo más eficaz a nuestros países miembros en un mundo cada vez más incierto, sacudido por shocks frecuentes y profundas transformaciones. Ello se traduce en un asesoramiento en materia de política económica más detallado y adaptado a las necesidades específicas de cada país, así como un mayor énfasis en la evaluación y gestión de los riesgos y un análisis más profundo de las cuestiones que afectan al sector externo y sus efectos de contagio. El examen establece criterios claros para priorizar los temas de análisis y propone una modernización de los procesos con el objetivo de lograr una supervisión más ágil y sensible a las necesidades de los países miembros. La revisión del [PESF](#) tiene por objeto garantizar que el programa siga siendo estratégico e influyente, y que mantenga un enfoque flexible y basado en el riesgo para identificar las cuestiones sistémicas y las jurisdicciones prioritarias, en particular en ámbitos como la IA y el clima. Además, estamos reforzando la [coherencia de nuestros datos y de los marcos macroeconómicos](#) y haciendo un balance del progreso registrado en el informe provisional [sobre la ejecución del Marco para reforzar la labor del FMI sobre la gobernanza](#).
- **Abordar los desafíos relacionados con la deuda.** En paralelo con los esfuerzos concertados para hacer frente a las presiones de la deuda a corto plazo, estamos ultimando la revisión del [Marco de Sostenibilidad de la Deuda para Países de Ingreso Bajo](#), elaborado conjuntamente por el FMI y el Banco Mundial, con el objetivo de seguir mejorando la evaluación y el seguimiento de las vulnerabilidades relacionadas con la deuda y de respaldar decisiones de préstamo y endeudamiento mejor fundamentadas. Las directrices que hemos propuesto para un [Marco de gobernanza para la gestión de la deuda pública](#) están pensadas para ayudar a las autoridades a reforzar la gobernanza y la transparencia de las operaciones de gestión de la deuda. Asimismo, estamos actualizando las orientaciones para el uso de nuestro [Marco de riesgo soberano y sostenibilidad de la deuda para países con acceso a los mercados](#).

- **Reforzar nuestros mecanismos de crédito.** En el examen en curso [del diseño y la condicionalidad de los programas](#) se analizan los resultados para determinar qué ha funcionado bien y qué no, con el fin de formular propuestas que refuercen la eficacia de los programas en un entorno marcado por una mayor incertidumbre, shocks más frecuentes y un margen de maniobra cada vez más limitado. Nuestro próximo estudio sobre los [Marcos de política monetaria para países en crisis o al borde de la crisis \(Monetary Policy Frameworks for Crisis and Near-Crisis Countries\)](#) permitirá comprender mejor las cuestiones relacionadas con la eficacia de la condicionalidad y el diseño de los programas en materia de política monetaria y cambiaria en los programas respaldados por el FMI.
- **Mejorar nuestra labor de fortalecimiento de las capacidades.** Seguimos evaluando las prioridades y los presupuestos de nuestras actividades dirigidas al desarrollo y fortalecimiento de las capacidades a fin de garantizar que sean coherentes con las prioridades generales y la dirección estratégica de la institución, y las necesidades de los países miembros. En ese marco, llevamos a cabo actividades de desarrollo y fortalecimiento de las capacidades adaptadas a cada país, que además refuerzan las labores de supervisión y financiamiento. A partir del [Examen de la estrategia sobre fortalecimiento de las capacidades](#) de 2024, estamos reforzando nuestra labor en este ámbito, mitigando los riesgos asociados al financiamiento externo y, al mismo tiempo, aumentando la flexibilidad y la diversificación de las fuentes de financiamiento. Estamos evaluando el diseño y el financiamiento de un futuro [mecanismo de estabilización del fortalecimiento de las capacidades](#).
- **Preservar la solidez y la agilidad del FMI.** Los países miembros continúan avanzando en la implementación del aumento del 50% de las cuotas acordado en el marco de la Decimosexta Revisión General de Cuotas, que reforzará la capacidad del FMI para responder a las crisis mundiales. La adopción de los Principios Rectores de Diriyah constituye, en este sentido, un paso importante para orientar los debates sobre las reformas de las cuotas y de la estructura de gobernanza, en particular, en el marco de la Decimoséptima Revisión General de Cuotas. Al mismo tiempo, seguimos mejorando la gestión del riesgo institucional y avanzando en nuestro proceso de racionalización, con el objetivo de sacar el mayor provecho de nuestros recursos y mantener la agilidad de nuestras operaciones. El FMI ha reafirmado su liderazgo entre las instituciones multilaterales en cuanto a la adopción responsable de la IA, con miras a mejorar la calidad analítica y la eficiencia operativa. Por último, –y no menos importante–, reconocemos que nuestro personal es nuestro mayor activo, y reafirmamos nuestro compromiso de atraer y retener a los mejores profesionales.



LA LABOR GLOBAL DEL FMI

En los últimos seis meses, el FMI ha aportado evaluaciones económicas y asesoramiento sobre políticas a 51 países, y ha concluido evaluaciones del sistema financiero en 3 países. Además, proporcionó financiamiento a 39 países y realizó actividades de fortalecimiento de las capacidades en 158 países. Las iniciativas que se destacan a continuación ilustran algunas de las actividades recientes del FMI.

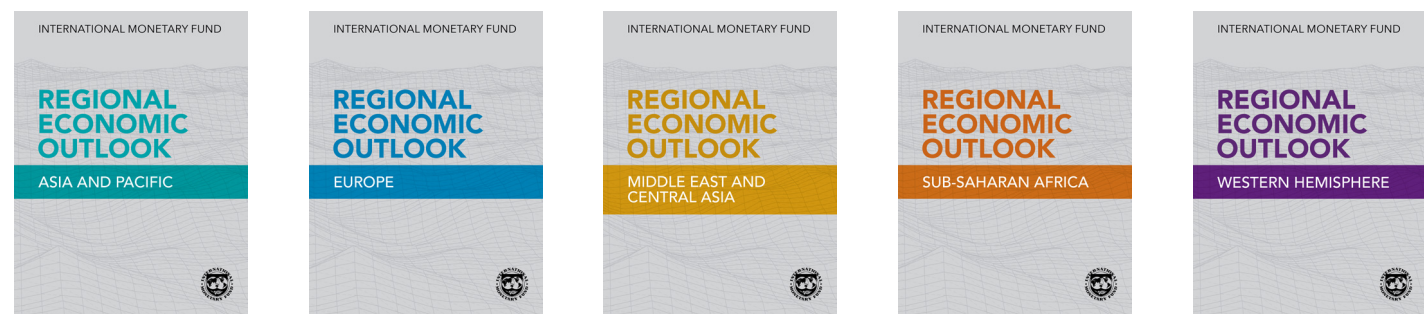


SUPERVISIÓN

Los informes sobre las perspectivas económicas regionales evalúan la situación económica, señalan riesgos y brindan asesoramiento sobre políticas.

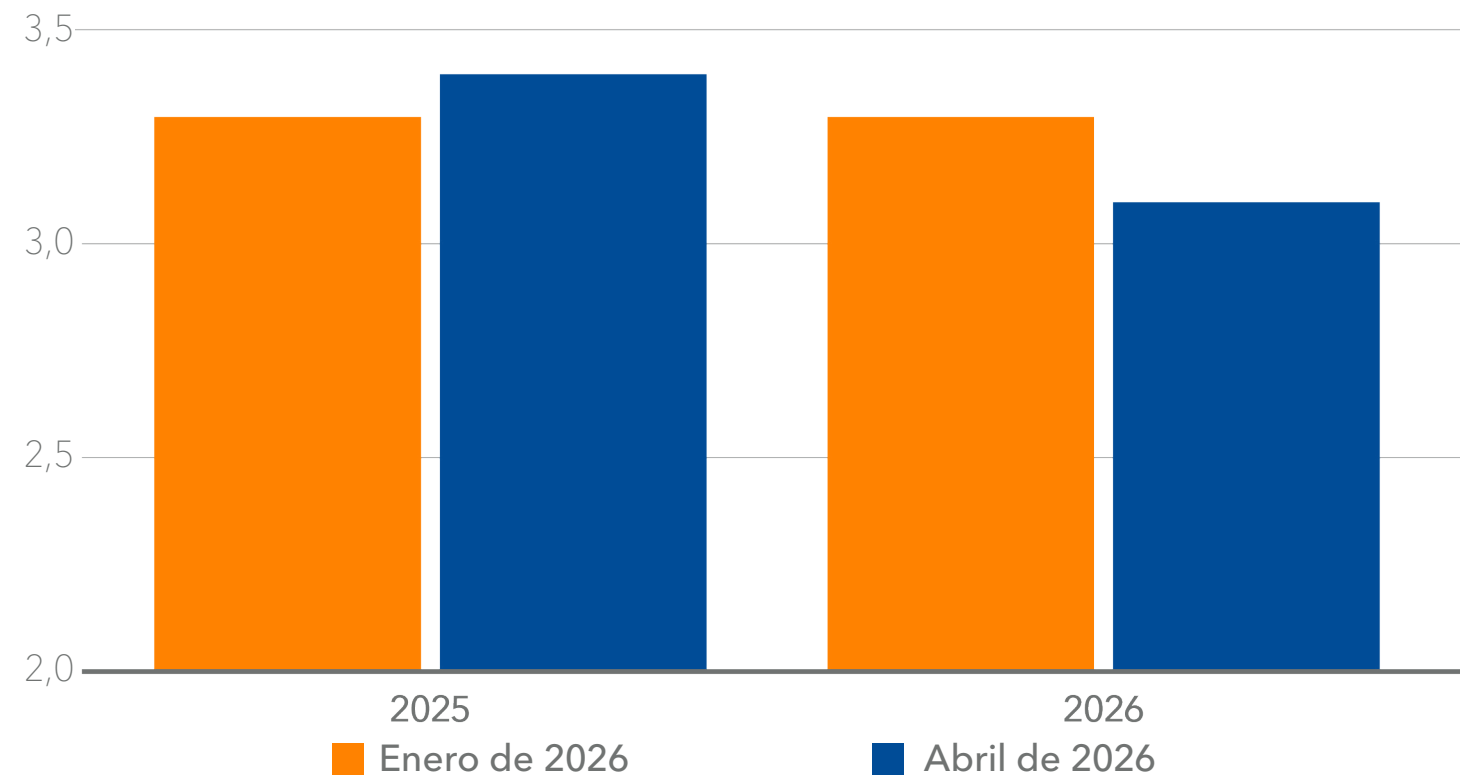
NÚMERO DE PAÍSES MIEMBROS POR GRUPO DE INGRESOS Y NIVEL DE DESARROLLO

Asia y el Pacífico	Europa	Oriente Medio y Asia Central	África subsahariana	Las Américas
Países en desarrollo de ingreso bajo				
10	1	10	35	3
Economías de mercados emergentes y de ingreso mediano				
20	13	21	10	29
Economías avanzadas				
5	32	0	0	2



La guerra en Oriente Medio neutraliza los factores favorables y lastra las perspectivas de crecimiento para 2026.

CRECIMIENTO MUNDIAL

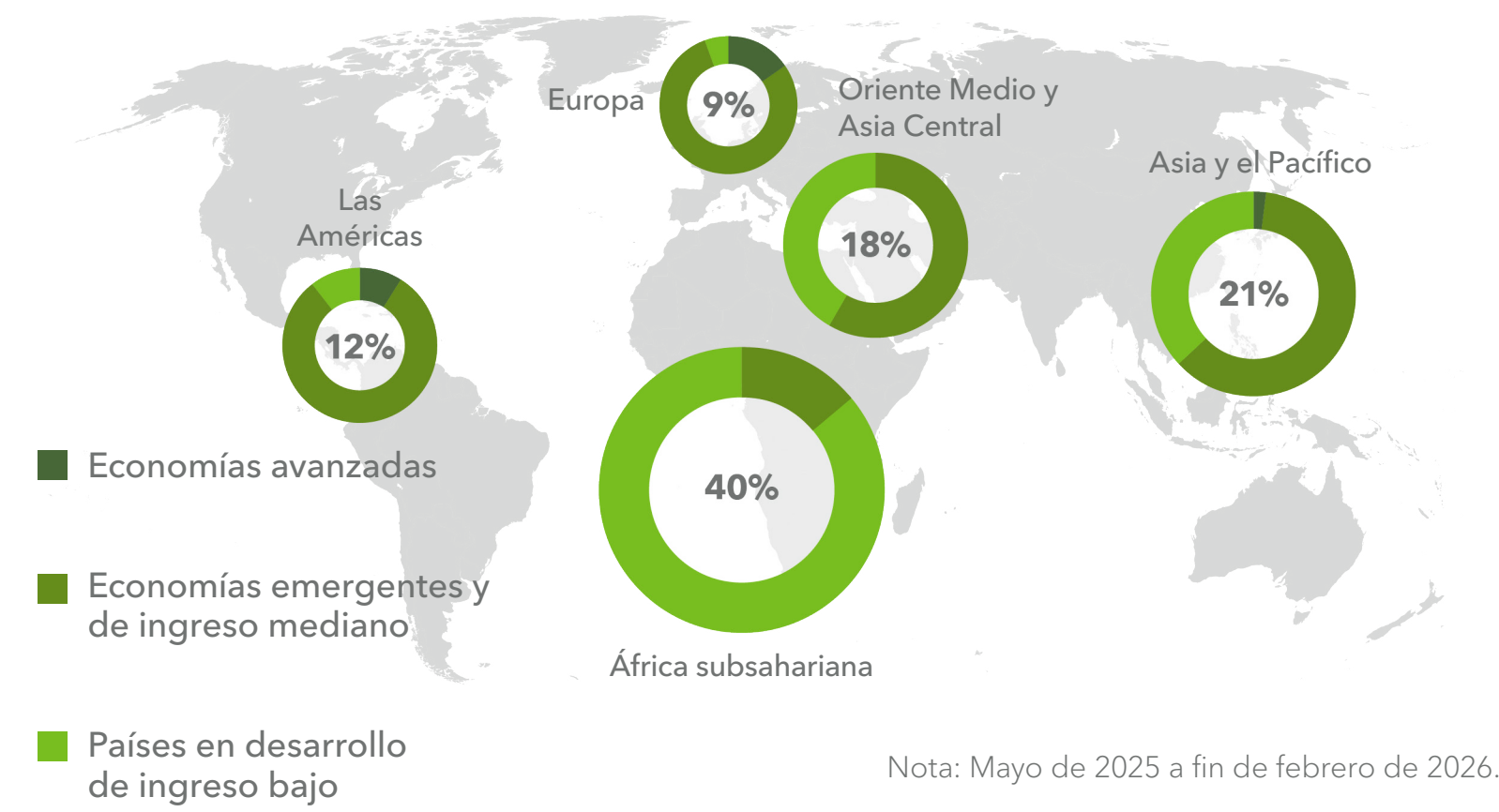


Fuente: FMI, actualización de *Perspectivas de la economía mundial*, enero de 2026; y *Perspectivas de la economía mundial*, abril de 2026.

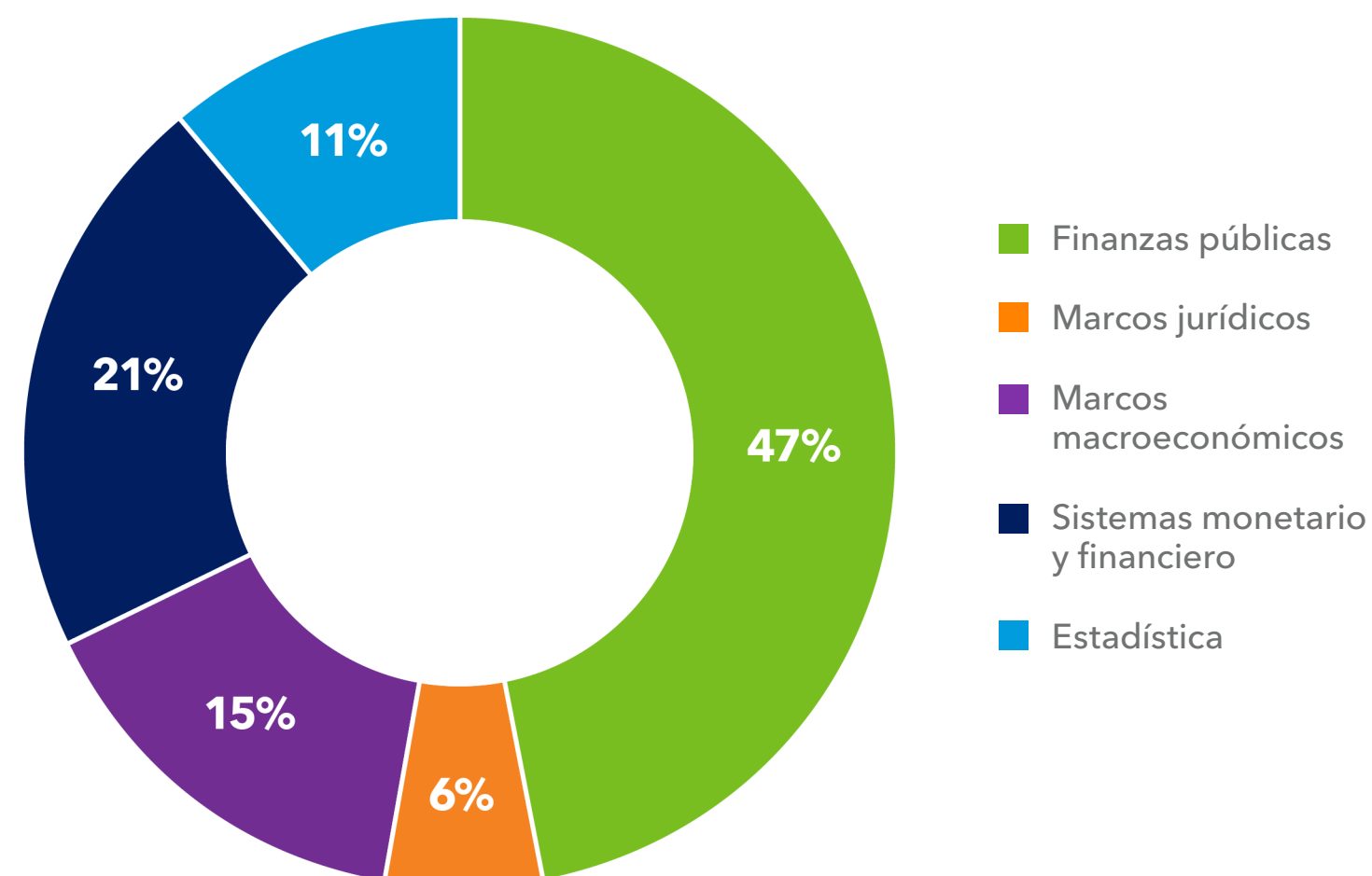
FORTALECIMIENTO DE LAS CAPACIDADES

El fortalecimiento de las capacidades ayuda a países en todos los grupos de ingresos a diseñar y aplicar políticas a favor del crecimiento macroeconómico.

FORTALECIMIENTO DE LAS CAPACIDADES POR REGIÓN Y GRUPO DE INGRESOS



FORTALECIMIENTO DE LAS CAPACIDADES POR TEMA

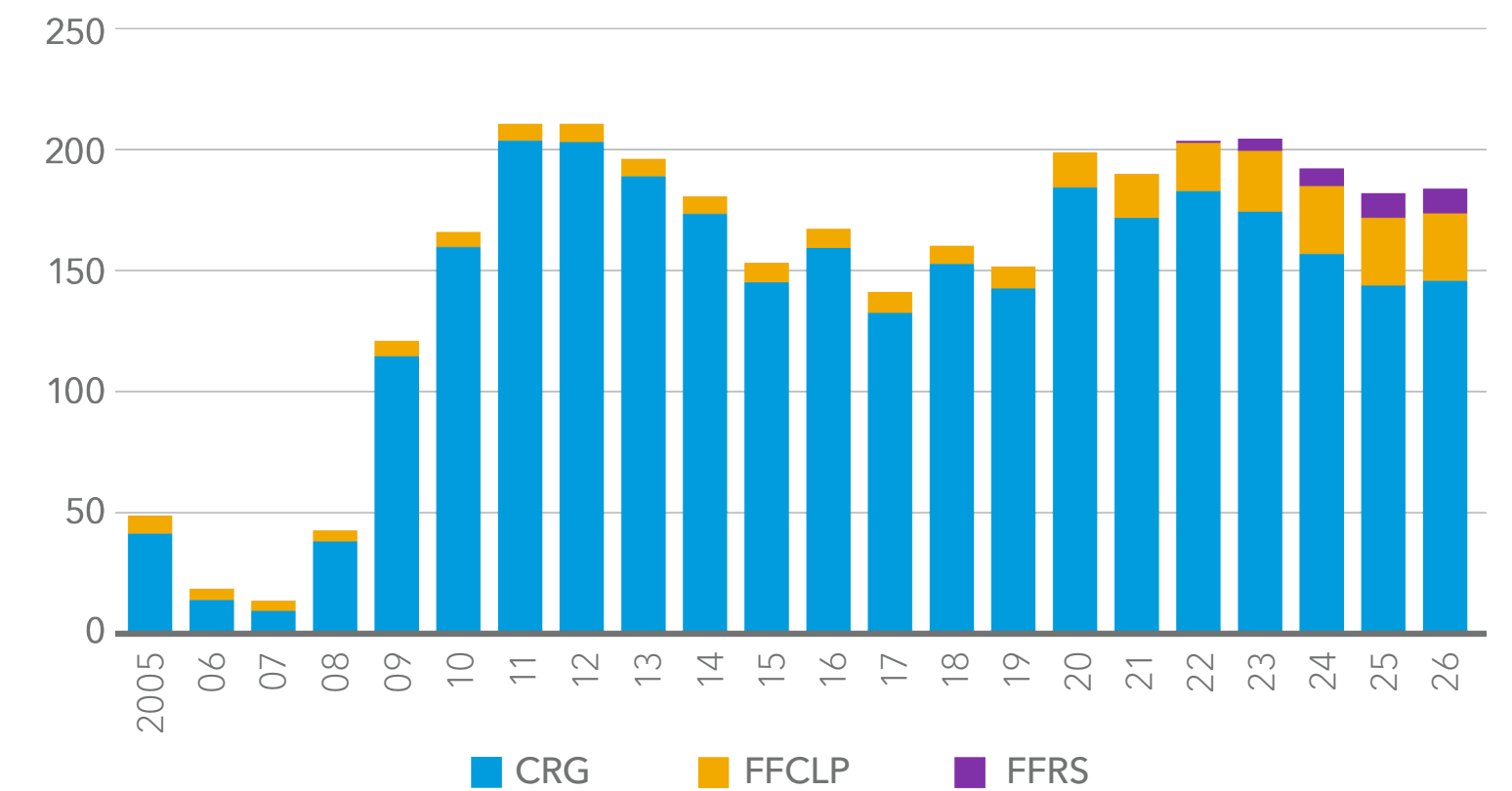


PRÉSTAMOS

El FMI tiene acuerdos vigentes con 39 países miembros.

COMPROMISO TOTAL DE PRÉSTAMOS, 2005-2026

(en miles de millones de DEG)

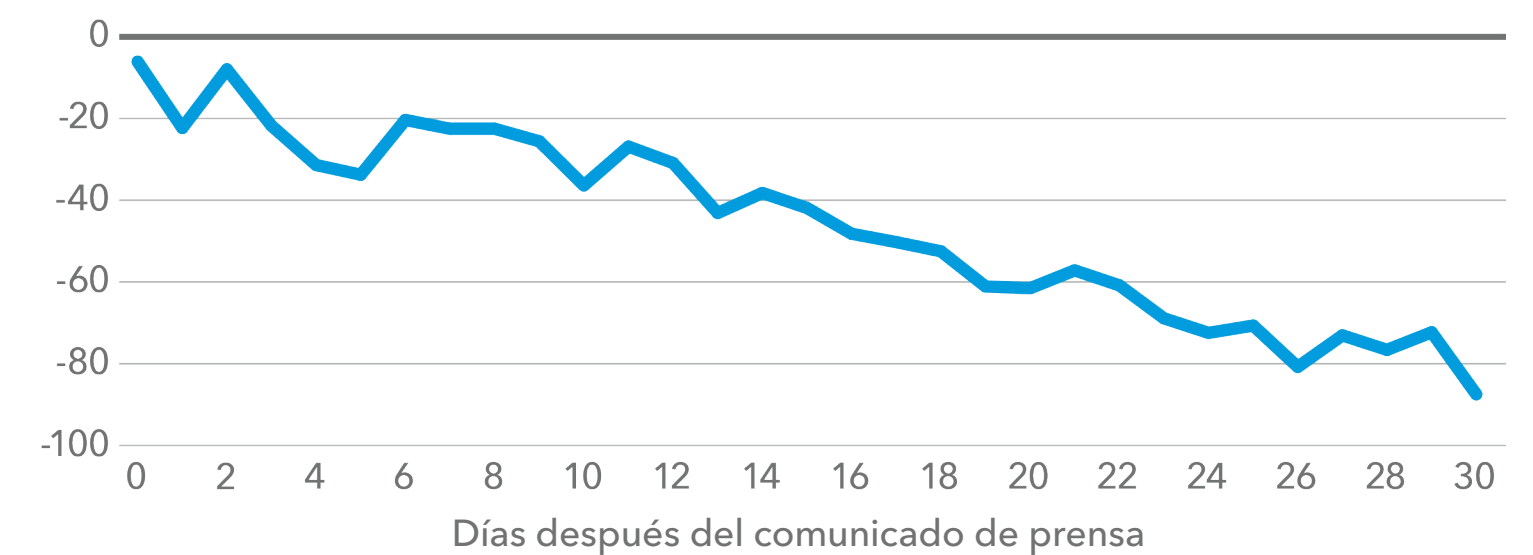


Nota: Al cierre de febrero de 2026.

Los programas del FMI ayudan a fomentar la resiliencia económica y a reforzar la confianza de los mercados.

VARIACIONES ACUMULADAS DE LOS DIFERENCIALES SOBERANOS TRAS COMUNICADO DE PRENSA DEL FMI

(puntos básicos)



Notas: Diferenciales soberanos medios durante los 30 días posteriores a acuerdos a nivel de personal con el FMI; la muestra abarca 40 países desde marzo de 2020 hasta noviembre de 2024. Fuente: Beatrice Maryline Sagna y Solo Zerbo. "Speaking to the Markets: The Role of IMF Announcements in Investors' Confidence", documento de la serie "IMF Working Papers" de 2025.