

Anexo en línea 3. Shocks climáticos y migración transfronteriza en América Latina y el Caribe¹

La exposición de la región a los shocks climáticos ha aumentado en las últimas décadas, y los shocks climáticos se están convirtiendo en causas importantes de la emigración en algunas regiones. Para contener los efectos adversos de los shocks climáticos será esencial reforzar las redes de protección social.

La migración transfronteriza es una fuerza que incide de manera fundamental en muchas economías de ALC. Desde 2020, el contingente de ciudadanos de ALC expatriados representa más del 6 por ciento de la población total de la región, y llega a 10 por ciento y 25 por ciento de las poblaciones de las regiones de CAPRD y el Caribe, respectivamente. Estas cifras contrastan marcadamente con las de la mayoría de las otras regiones.

Los factores del país de origen (factores de impulso) han cobrado importancia a la hora de explicar la migración en ALC. Una descomposición de los flujos migratorios entre país de origen, país de destino y factores mundiales (usando datos migratorios bilaterales) indica que los acontecimientos en los países origen son el motivo de la mayoría de las salidas migratorias del Caribe, CAPRD y América del Sur en 2015–20, en contraste con lo observado en quinquenios anteriores (gráfico del anexo en línea 3.1). Los factores del país de origen también explican la mayoría de los flujos migratorios en México, aunque en el sentido contrario—contribuciones a las entradas netas—lo que es atribuible a mejoras en las condiciones internas con respecto a décadas pasadas.

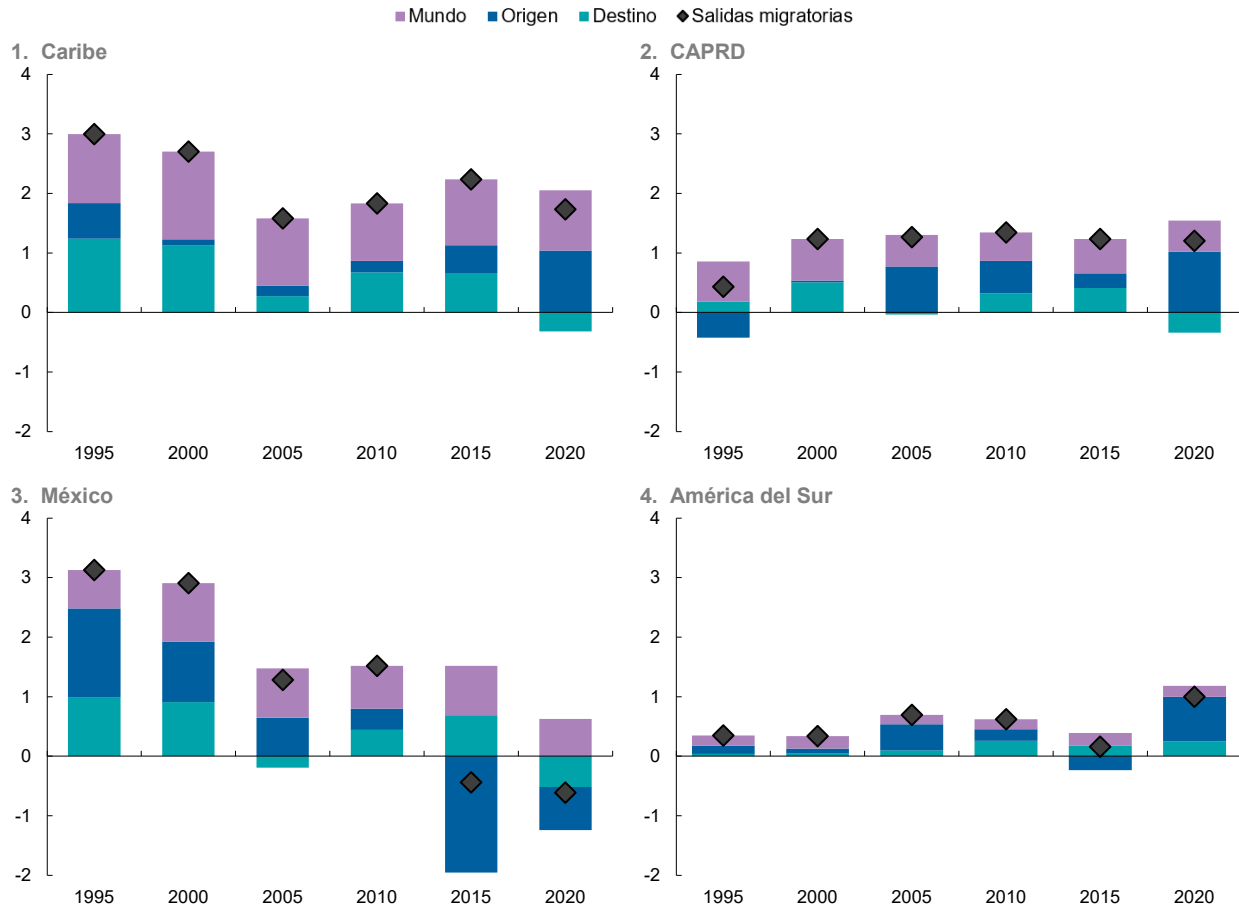
Los shocks climáticos son causas importantes de las salidas migratorias en algunas regiones. Se observa que un aumento de los desastres naturales equivalente a una desviación estándar explica aproximadamente 1/5 del aumento de las salidas totales para el país mediano de ALC. Este efecto reviste particular importancia en el Caribe y CAPRD —las dos subregiones más expuestas a shocks climáticos (gráfico del anexo en línea 3.2), en donde se estima que un shock equivalente a una desviación estándar incrementa las salidas migratorias en casi un 1 por ciento de la población del país, en promedio.

La emigración amplifica el impacto de los shocks climáticos en la economía. Entre los múltiples canales a través de los cuales los shocks climáticos inciden en los resultados económicos—daños a la infraestructura física, cultivos agrícolas y la salud y productividad de los trabajadores—los desplazamientos humanos ocupan un lugar importante. Los shocks climáticos tienen un impacto especialmente considerable en la producción agrícola (gráfico del anexo en línea 3.3), como por ejemplo debido a las salidas migratorias inducidas, a las que se atribuye alrededor de 1/5 del efecto. Cabe destacar que las remesas tienen un efecto compensatorio decisivo, ya que las entradas de remesas aumentan notablemente en respuesta a shocks climáticos internos.

Para contener los efectos adversos de los shocks climáticos será esencial reforzar las redes de protección social. Como se ha mostrado, los efectos negativos de los shocks climáticos sobre la población y la economía pueden ser considerables, sobre todo en CAPRD y el Caribe. Y si bien las remesas pueden ser importantes para mitigar esos efectos, los países no deberían depender de ellas en exceso, ya que es posible que no estén disponibles cuando se las necesite si los países de donde proceden también se ven afectados. Los países de la región deberían reforzar las respuestas mediante políticas y programas para fomentar la resiliencia y atenuar el impacto de los shocks climáticos en la población, entre otras formas afianzando las redes de protección social. La frecuencia y el impacto cada vez mayores de los shocks climáticos ponen de manifiesto la urgencia de tales medidas.

¹ Preparado por Paula Beltrán y Metodij Hadzi-Vaskov.

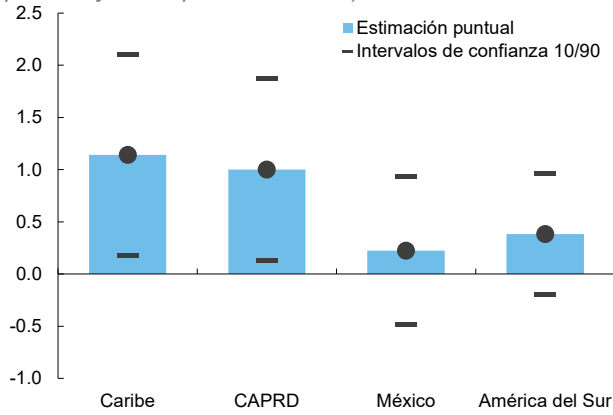
Gráfico del anexo en línea 3.1. Descomposición de los flujos migratorios
(Salidas; porcentaje de la población inicial)



Fuentes: Base de datos sobre migración mundial de la División de Población de las Naciones Unidas; Banco Mundial, Indicadores del desarrollo mundial; y cálculos del personal técnico del FMI.

Nota: El análisis, basado en el método de Amiti y Weinstein (2018) aplicada a las salidas migratorias, desglosa las salidas migratorias en origen, destino y factores mundiales. En el gráfico se presentan las salidas migratorias como porcentaje de la población total del país de origen de los migrantes en el período quinquenal precedente. CAPRD = América Central, Panamá y la República Dominicana.

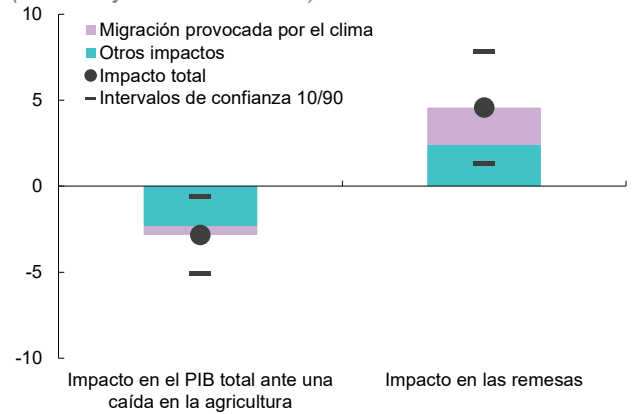
Gráfico del anexo en línea 3.2. Impacto de los desastres climáticos en la migración
(Impacto de un aumento del número de desastres naturales equivalente a una desviación estándar en las salidas migratorias provocadas por factores de origen; porcentaje de la población inicial)



Fuentes: Base de Datos Internacional sobre Desastres EM-DAT; base de datos sobre migración mundial de la División de Población de las Naciones Unidas; Banco Mundial, Indicadores del desarrollo mundial; y cálculos del personal técnico del FMI.

Nota: En el gráfico se presentan los resultados de especificaciones en las que se realizan regresiones de los factores de origen identificados de las salidas migratorias sobre los desastres naturales, teniendo en cuenta otras variables de control específicas de los países. Los factores de origen se estiman empleando el método propuesto en Amity y Weinstein (2018) y se miden como porcentaje de la población inicial. La variable explicativa es los desastres naturales medidos como el número de desastres climatológicos en EM-DAT en un período de cinco años.

Gráfico del anexo en línea 3.3. Impacto del clima en la economía
(Porcentaje del PIB total)



Fuentes: Base de Datos Internacional sobre Desastres EM-DAT; base de datos sobre migración mundial de la División de Población de las Naciones Unidas; Banco Mundial, Indicadores del desarrollo mundial; y cálculos del personal técnico del FMI.

Nota: Impacto de desastres naturales en determinadas variables macroeconómicas correspondientes a CAPRD y el Caribe. El PIB agrícola y las remesas se miden como porcentaje del PIB total. El gráfico presenta el impacto total de los desastres naturales en estas variables macroeconómicas y una descomposición de los efectos por vía de migración provocada por el clima siguiendo el método de análisis de mediación.