



Enjeux et défis du financement des infrastructures - Études de cas sur les partenariats public-privé (PPP)

Yves Boudot, Directeur du département Afrique de l'AFD

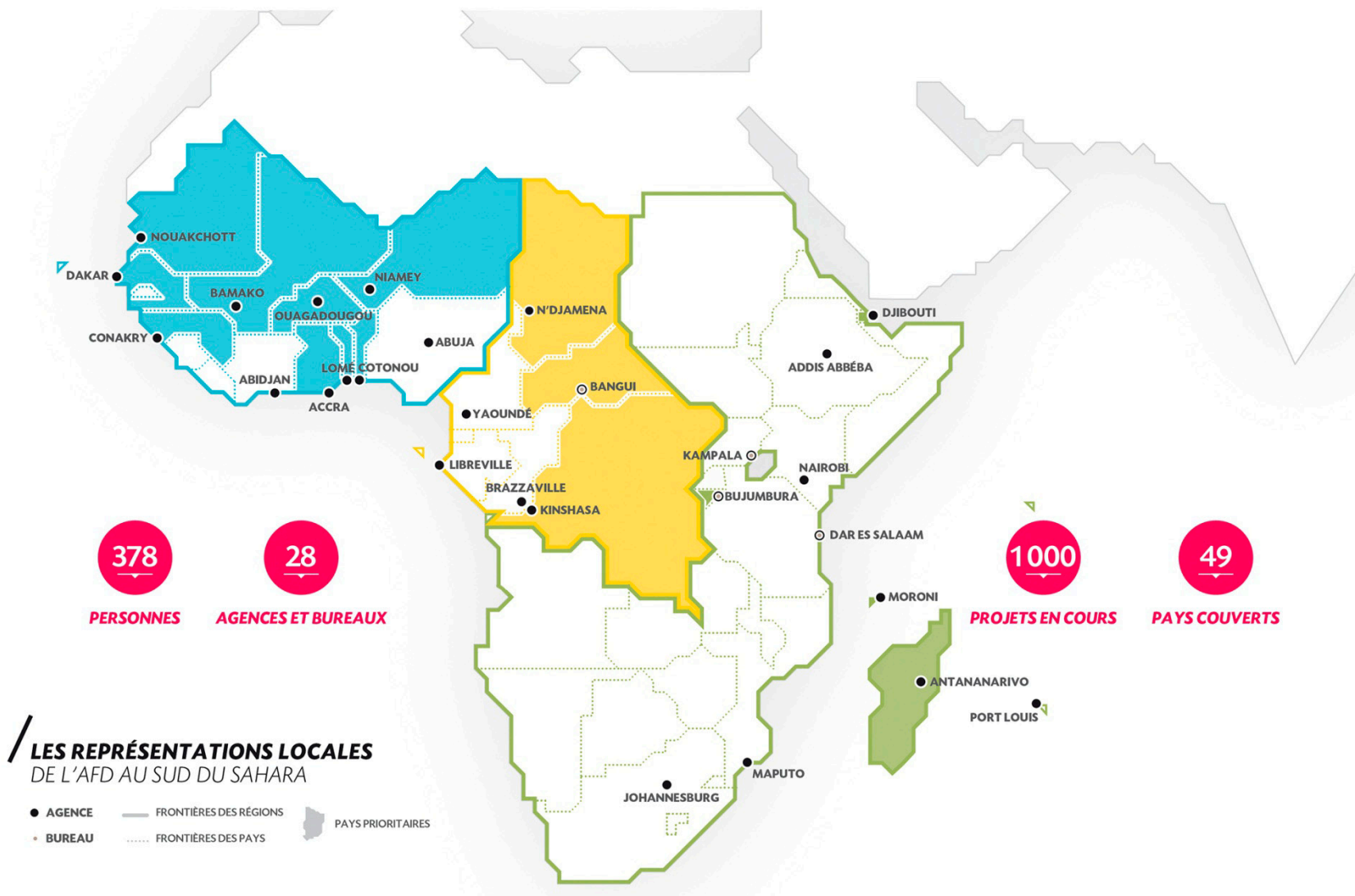




Introduction

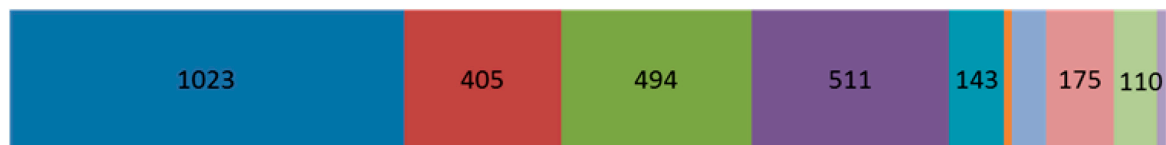
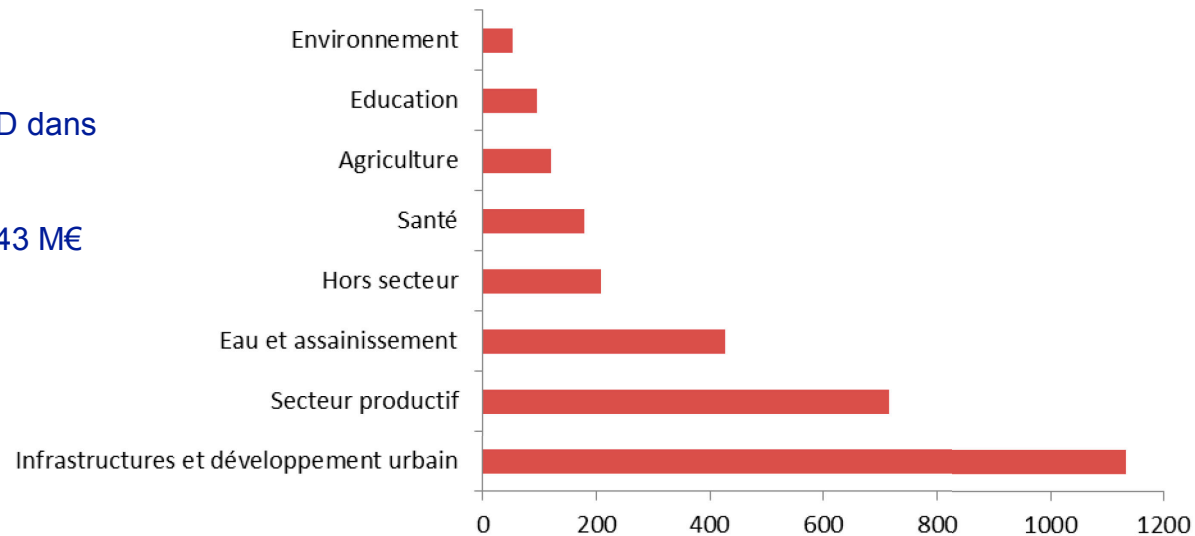
1. L'AFD en 2013 au sud du Sahara

Les représentations locales de l'AFD au sud du Sahara : le premier réseau bilatéral



Le groupe AFD au sud du Sahara en 2013

- 2,9Md€ d'autorisations d'octrois
- 47% de l'activité globale du groupe AFD dans les pays étrangers
- Subventions sur le programme 209 : 143 M€ (contre 163 M€ en 2012)
- C2D et conversion de dette : 511 M€
- Prêts : 1922 M€



- Prêts souverains AFD
- Prêts non souverains AFD
- Prêts Proparco
- C2D et conversions de dette
- Subventions
- ONG
- Aide Budgétaire
- délégations
- Garanties
- Fonds propres



Orientations stratégiques pour 2014-2016

■ Une finalité

- Promouvoir un développement inclusif et durable

■ Deux grands objectifs stratégiques

- Lutter contre la pauvreté
- Promouvoir une croissance durable

■ Trois enjeux transversaux :

- Genre
- Climat (diplomatie écologique)
- Diplomatie économique

■ Cinq grands objectifs opérationnels

- Promouvoir une agriculture productive et soutenable et qui préserve les ressources naturelles
- Désenclaver les territoires, les économies et les hommes
- Favoriser le développement de villes durables
- Accompagner des entreprises créatrices d'emplois
- Renforcer le capital humain



2. L'AFD et le financement des infrastructures en Afrique subsaharienne et en Afrique centrale



Infrastructures en Afrique subsaharienne : enjeu majeur pour le développement et une priorité pour l'AFD

- Les défis en matière d'accès aux infrastructures sont nombreux au sud du Sahara : ils coûtent 2 points de croissance par an au continent et les besoins de financement pour rattraper le retard sont estimés par la Banque mondiale à 93 Md€ par an (sur 10 ans).
- Le financement d'infrastructures durables est une des priorités de l'activité de l'AFD au sud du Sahara. L'AFD y a concentré 4Md€ de financements au cours des 5 dernières années.
- L'AFD promeut une approche régionale
 - Economie d'échelle
 - Valoriser durablement les ressources naturelles disponibles,
 - Accroître l'intégration économique régionale
- L'AFD intervient majoritairement dans trois sous-secteurs :
 - Energie renouvelable
 - Transports
 - Eau et assainissement



Atouts et limites des PPP

■ Ce que peuvent apporter les PPP

- Compenser les carences dans la gestion des services
- Renforcer les capacités de programmation et de contractualisation des pouvoirs publics
- Contribuer à l'autonomie financière des collectivités locales et des entreprises publiques
- Encourager le dialogue sectoriel et la participation du secteur privé
- Favoriser l'intégration régionale
- Promouvoir des partenariats novateurs

■ Limites et leçons

- Pas de formule magique face au manque de fonds publics
- Le risque politique et les marchés de petite taille dissuadent certains promoteurs
- Les modèles contractuels doivent être adaptés au contexte local
- Les PPP nécessitent un cadre juridique solide et une bonne gouvernance des organismes publics
- Les pouvoirs publics doivent jouer un rôle clé pour assurer un équilibre optimal entre la protection de l'utilisateur final et l'attractivité du projet

Les PPP en Afrique Sub-Saharienne

Entre 2000 et 2010, 42 pays en Afrique ont mis en œuvre 248 projets, avec un investissement de \$55.1 milliards.

❑ **NTIC** : Développement de la téléphonie mobile dans 90% des pays a augmenté la couverture du service de 5% a 60% entre 1990 et 2010.

❑ **Transport:**

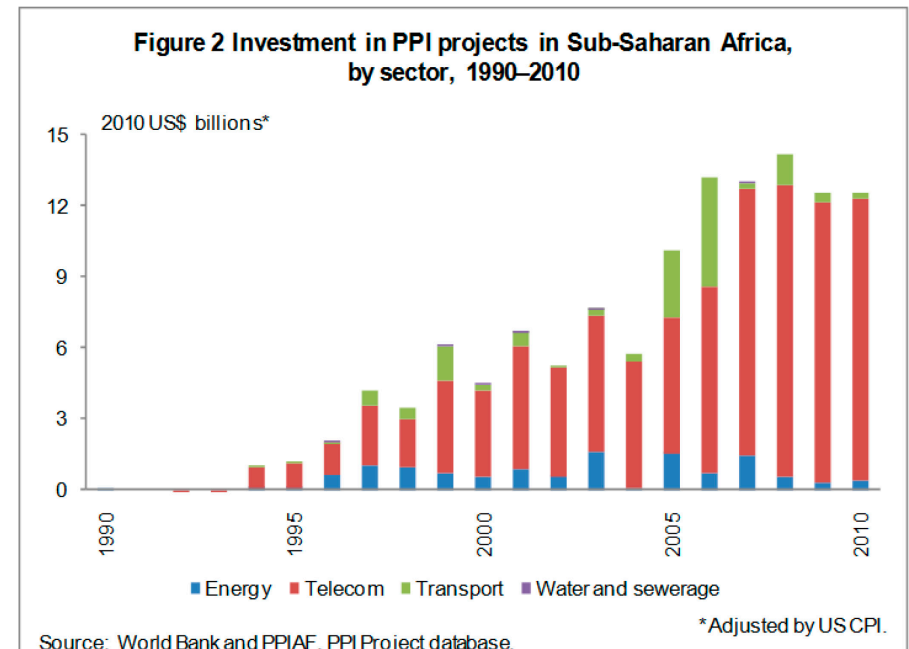
- **Ports**: 30 concessions de terminaux à container (Liberia, Mozambique, Nigeria, Tanzanie, Sénégal, RCI).
- **Chemin de fer**: 14 concessions, mais avec plusieurs cas de renégociation de contrats (un succès, Camrail)
- **Aéroport et route a péage**: expérience limitée (Abidjan, Brazza, Dakar)

❑ **Electricité**

- **40 IPPs**
- **35 contrats de gestion/affermage**

❑ **Eau**

- **26 contrats de gestion/affermage.**
- **40% annulation.**



L'approche du Groupe AFD

■ Assistance technique :

- Pour l'élaboration de cadres réglementaires et institutionnels adaptés aux PPP
- Pour l'étude de faisabilité de l'opération
- Dans la programmation, la contractualisation et la négociation avec le secteur privé

■ Financement :

- Assistance technique et renforcement de capacités (subventions)
- Infrastructures et services :
 - *Prêts directs aux collectivités locales et aux entreprises publiques*
 - *Prêts concessionnels aux entreprises privées et associations pour*
 - la réalisation de mesures sociales et environnementales additionnelles
 - le financement de composantes insuffisamment rentables pour le secteur privé
 - *Prêts à conditions de marché de Proparco* aux opérateurs privés de PPP*
- Partenaire du PPIAF

■ Recherche et formation

- CEFEB : “PPP in Infrastructure”,
“Bien Préparer un PPP” avec Adetef-ALSF (AFR)
- Organisation de séminaires et visites d'étude
- Programme de recherche sur les PPP (2005-2010) :
plus de 30 articles publiés

développeur d'avenir durables



PROPARCO – Une expertise diversifiée dans le financement des PPP

PROPARCO a financé une large variété de PPP dans le monde :

Extraction et transportation de gaz :

- Concession pour l'exploitation (extraction et transport) de gaz

Énergie

- Concessions à des opérateurs privés pour le transport et la distribution
- Des BOT pour la production : hydroélectricité, éolien, biogaz, biomasse, géothermie, gaz CCGT, diesel HFO

Transport

- Concessions ferroviaires
- Concessions aéroportuaires
- Concessions de terminaux portuaires
- Autoroutes à péage

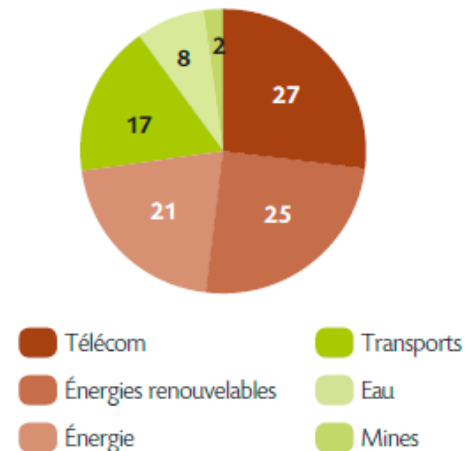
Fourniture d'eau

- Concessions de réseaux d'eau
- Des BOT pour le traitement de l'eau

Telecom

- Concessions de réseau télécom par fibre optique en zones rurales

Pourcentage sectoriel du portefeuille Infrastructures de Proparco (1 Md€ fin 2011)





3. Exemples de projets

Programme de l'autoroute de Dakar



■ Autoroute Dakar –Diamniadio

- L'AFD participe à hauteur de 60 M € au financement du programme d'autoroute et d'aménagement urbain de la Presqu'île du Cap-Vert
- PPP à double niveau (Financement et exploitation)
 - *Coût total : 485 M EUR financé par l'Etat du Sénégal (209 MEUR) ; Eiffage (88 MEUR) ; BM (78 MEUR) et BAD (50 MEUR) ; AFD (60 MEUR)*
- Partenariat public-privé à travers un contrat de concession liant l'Entreprise EIFFAGE à l'Etat du Sénégal
- Au-delà de la partie routière, il s'agit d'une opération d'aménagement urbain multidimensionnelle intégrant à la fois la création d'un nouveau quartier à l'est de la capitale, la restructuration de quartiers irréguliers, et une réorganisation de la filière déchets

En 2013, l'AFD a accordé un nouveau financement à l'Etat du Sénégal pour le financement de la part publique du prolongement de cette autoroute jusqu'au nouvel aéroport international Blaise Diagne

Camrail



CAMRAIL

Secteur : Transport

Pays : Cameroun

Année : 2002

Cout total du projet : 65
Millions d'Euros

PPP : concession

Principaux sponsors :

BOLLORE S.A.

COMAZAR

Contexte

- **1009 km de chemin de fer, un axe de communication crucial :**
 - Pour le Cameroun : Axe Nord Sud
 - Pour la région : accès à l'Océan pour le Tchad et la RCA
- **Faible qualité du service, Sous-investissement dans le renouvellement et le développement des voies, Perte de compétitivité du rail sur le transport routier, Déficits insoutenables de la régie nationale**
 - *Soutien des bailleurs à la délégation de l'activité à un concessionnaire privé*
 - *Attribution en 1999 d'une concession de 20 ans au groupe Bolloré*

Le rôle de l'AFD et de PROPARCO

- **Prêt concessionnel AFD de 12 Millions d'Euros à CAMRAIL**
 - Financement des infrastructures lourdes (voies)
 - Co-financement avec la Banque Mondiale et la Banque Européenne d'Investissement (pour un total de 43 Millions d'Euros)
- **PROPARCO : Prêt de 6,5 Millions d'Euros et banques locales :** prêts de 4,12 Millions d'Euros pour le financement de la réhabilitation et l'acquisition de nouveau matériel roulant

Impacts

- **Reprise des investissements (100Mds FCFA en 10 ans)**
- **Amélioration de la qualité de service du fret et forte augmentation du trafic**
- **Rationalisation de l'exploitation de l'activité voyageurs**
- **Amélioration des outils de gestion et augmentation de la productivité du personnel**
- **Activité bénéficiaire et assainissement des finances publiques (+8MdsFCFA de transferts annuels)**

Barrage hydroélectrique de Bujagali, Uganda



Bujagali Energy Ltd.

Secteur : Électricité

Pays : Uganda

Année : 2007

Cout du Projet : USD 872 M

PPP : BOOT de 30 ans

Principaux sponsors :

AKFED, Sithe Global Power

Contexte

- **Faible taux d'électrification en Ouganda** : moyenne de 9%
- **Nombreuses coupures d'électricité compensées par l'utilisation de solutions d'urgence néfastes pour l'environnement et coûteuses pour le consommateur**
- **Demande d'électricité en augmentation** : +6,3% par an depuis 2001

Role de l' AFD et de PROPARGO

- **Financement d'un barrage hydroélectrique d'une capacité de 250 MW**
 - Prêt PROPARGO : 60 Millions de USD sur 16 ans
 - Financement AFD: 12,8 M.USD
 - 10 M.US\$ en prêt pour le financement des infrastructures du barrage
 - 2.8 M.US\$ en subvention pour la densification des points d'eau potable, l'électrification rurale, la reforestation des berges du Nil en aval du barrage et la promotion de l'écotourisme.
 - Co-financement avec SFI, BEI, BAD, FMO, DEG, et Banques commerciales

Impacts

- **Economiques**
 - Les couts de production du KWh réduits par deux
 - Revenus fiscaux supplémentaires (300 Millions de USD) et création de 1100 emplois directs
- **Environnementaux**
 - Estimation réduction de CO2 : 1,5 Mt CO2 eq/an
- **Meilleur accès pour un plus grand nombre à l'eau potable et électrification de zones rurales**



Merci pour votre attention!