

# UN MONDE PLUS MÛR

D'ici 2050, la baisse persistante des taux de natalité et l'augmentation de l'espérance de vie vont transformer la population mondiale

**DANS TRENTE ANS À PEINE**, le monde paraîtra très différent. Depuis 1950, la population mondiale est passée de 2,5 milliards d'êtres humains à plus de 7,7 milliards. Mais d'ici 2050, ce chiffre ne devrait passer qu'à 9,7 milliards. Cela s'explique par le ralentissement de la croissance démographique, qui va tomber d'environ 1-2 % à 0,5 % par an, en grande partie sous l'effet de la chute des taux de natalité et du vieillissement de la population, selon une analyse par le Pew Research Center du rapport 2019 des Nations Unies sur les perspectives de la population mondiale.

D'après ce rapport, en 2050, le taux mondial de fécondité devrait être de 2,2 naissances par femme, contre 2,5 aujourd'hui. Ce taux se rapproche du seuil de renouvellement, qui est de 2,1, à savoir le nombre de naissances par femme nécessaire au maintien de la taille d'une population.

L'âge médian devrait passer à 36 ans d'ici 2050, contre 31 aujourd'hui. C'est en Europe que l'âge médian devrait être le plus élevé en 2050 : 47 ans. Étonnamment, l'Amérique latine et les Caraïbes, régions longtemps connues pour la jeunesse de leur

population, devraient voir leur âge médian passer de 31 à 41 ans, ce qui représente la plus forte hausse.

De nombreux pays verront leur population diminuer, à commencer par l'Europe. Cette région devrait connaître d'ici 2050 un ratio de dépendance de 75 %, le plus élevé de toutes les régions. Ce ratio désigne le rapport entre le nombre de personnes n'étant plus en âge de travailler (plus de 65 ans) et le nombre de celles qui le sont encore.

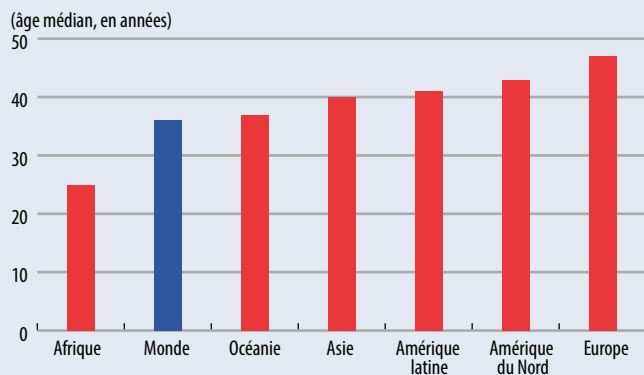
À l'inverse, l'Asie, l'Amérique latine et les Caraïbes devraient présenter le plus faible ratio de dépendance en 2050, soit 56 %. La diminution ou le vieillissement de la population ne concernent toutefois pas tous les pays. L'Afrique, seule région dont la population devrait connaître un taux de croissance annuelle supérieur à 1 %, présentera d'ici 2050 le plus jeune âge médian : 25 ans. **FD**

Rédigé par **NEIL RUIZ** et **LUIS NOE-BUSTAMANTE**, Pew Research Center, ainsi que **NADYA SABER**, FMI, sur la base d'une analyse par le Pew Research Center du rapport 2019 des Nations Unies sur les perspectives de la population mondiale.

La population mondiale vieillit et les taux de natalité diminuent ...

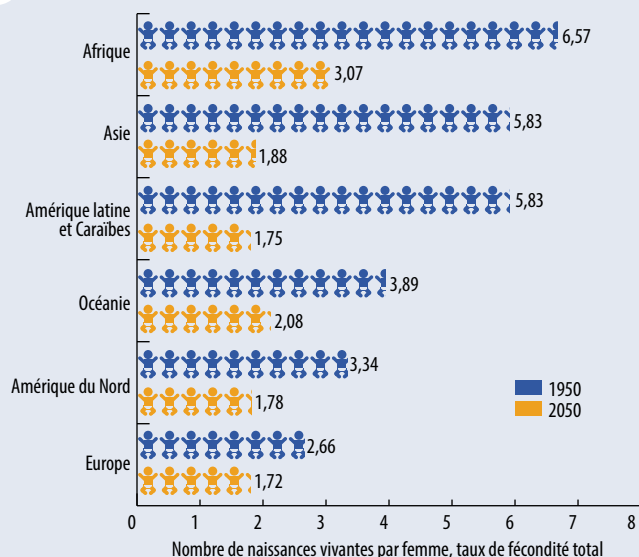
## Jeunes et vieux

L'âge médian de la population mondiale devrait être de 36 ans d'ici 2050. L'Europe devrait être la région la plus âgée (47 ans), l'Afrique la plus jeune (25 ans).



## Moins de bébés

Les taux de fécondité mondiaux devraient tomber d'ici 2050.

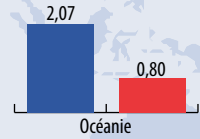
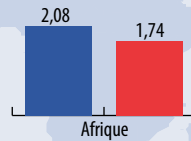
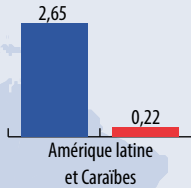
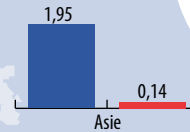
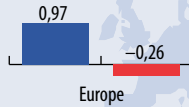
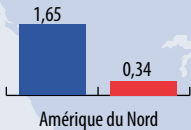


... de nombreux pays verront donc leur croissance démographique baisser.

### Baisse de la croissance démographique

C'est en Europe que la diminution de la population devrait être la plus marquée d'ici 2050, tandis que l'Afrique connaîtra la plus forte croissance démographique au monde. (taux annuel moyen de variation de la population, en pourcentage)

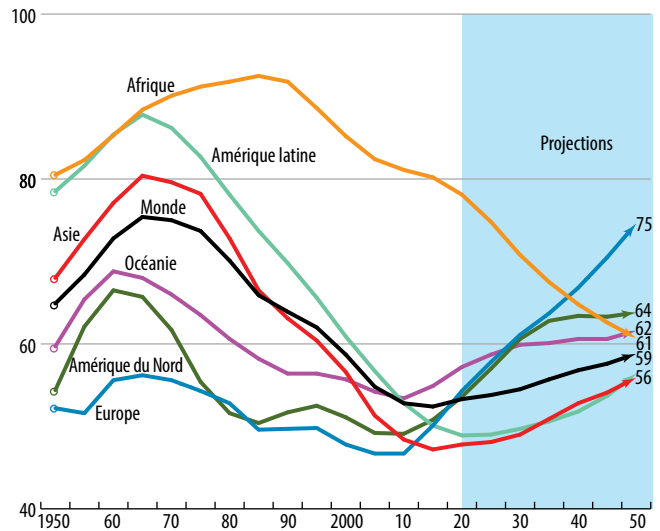
■ 1950–55  
■ 2045–50



### Une question de dépendance

L'Europe devrait connaître d'ici 2050 le ratio de dépendance le plus élevé au monde : 75 %.

(ratio de dépendance)



**Note :** Le ratio de dépendance désigne le nombre de personnes âgées de 14 ans ou moins et de 65 ans ou plus pour 100 personnes âgées de 15 à 64 ans.

La population active des générations futures sera moins nombreuse pour endosser le fardeau du vieillissement.