

# INSÉCURITÉ ALIMENTAIRE

## La pandémie virale entraîne une nouvelle crise mondiale de la faim

**CONFLITS, CHOCS CLIMATIQUES** et récessions ont plongé 135 millions de personnes dans une faim aiguë en 2019, d'après le Rapport mondial 2020 sur les crises alimentaires (*Global Report on Food Crises*).

Cette année, dans sa quatrième édition, le rapport documente une tendance troublante : le nombre de personnes confrontées à une crise de sécurité alimentaire ou pire continue de croître après avoir atteint 108 millions en 2016.

Alors que la pandémie continue d'éprouver les économies et les systèmes de santé publique, ses effets sont le plus prononcés dans les pays vulnérables, où les craintes de « pandémie de la faim » augmentent. Plus de la moitié des personnes confrontées à une insécurité alimentaire aiguë se trouve en Afrique, où les conflits, les phénomènes climatiques et les invasions de ravageurs sévissent déjà. Au Soudan du Sud et au Yémen, plus de la moitié de la population a subi une crise de sécurité alimentaire ou pire, d'après la définition du cadre intégré de classification de la sécurité alimentaire (IPC/CH).

Sur l'échelle de l'IPC/CH, une crise de sécurité alimentaire de phase 3 signifie que les ménages souffrent d'une

grave malnutrition ou ne peuvent répondre à leurs besoins alimentaires élémentaires qu'au prix de biens essentiels, ce qui exige de toute urgence une intervention humanitaire. La situation est encore pire dans les phases 4 (urgence) et 5 (catastrophe/famine).

Le programme alimentaire mondial estime qu'avant la fin de l'année, 270 millions de personnes seront affamées dans les pays qu'il assiste, soit 82 % de plus qu'avant la pandémie.

Les stocks mondiaux de la plupart des céréales de base restent suffisants, mais la pandémie a ébranlé des systèmes alimentaires déjà sous pression. Selon l'Organisation des Nations Unies, de nouvelles menaces pèseront sur la sécurité alimentaire à cause de l'effondrement de la demande de produits agroalimentaires provenant de l'étranger, du manque d'accès des vendeurs et des acheteurs aux marchés locaux de denrées proposées par de petits exploitants, et de la perte de revenus issus des travailleurs expatriés et d'autres sources. **FD**

Rédigé par **ADAM BEHSUDI**, FMI, d'après le Rapport mondial 2020 sur les crises alimentaires du Réseau d'information sur la sécurité alimentaire.

## Une crise grandissante de sécurité alimentaire

**135 millions de personnes**



dans **55 pays**  
en situation de crise ou pire  
(IPC/CH phase 3 ou supérieure)

### Chiffres des années précédentes

**2016**

108 millions de personnes dans  
48 pays

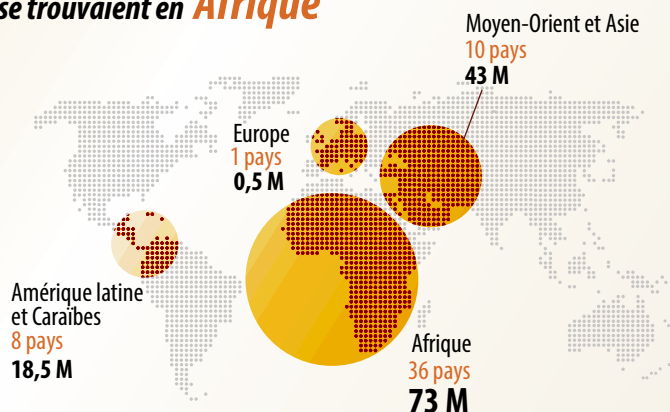
**2017**

124 millions de personnes dans  
51 pays

**2018**

113 millions de personnes dans  
53 pays

Plus de la moitié des personnes touchées  
se trouvaient en **Afrique**



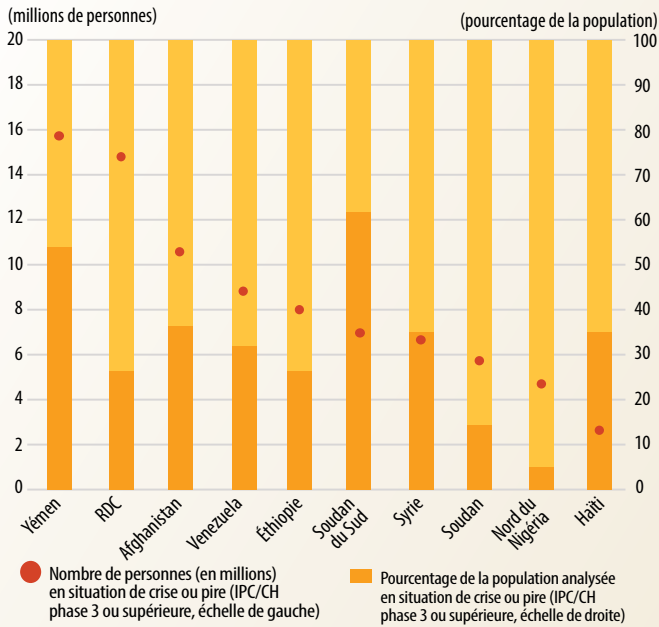
Source : Réseau d'information sur la sécurité alimentaire, Rapport mondial 2020 sur les crises alimentaires.

Note : M = millions de personnes.

# Les conflits, le climat et les chocs économiques en sont la cause profonde

## Les dix crises les plus graves

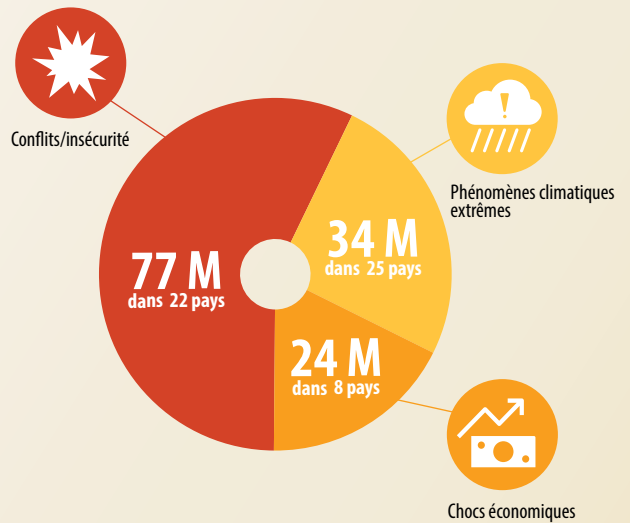
De l'Amérique latine au Moyen-Orient, certaines régions ont subi les dix crises alimentaires les plus graves de 2019.



**Source :** Réseau d'information sur la sécurité alimentaire, Rapport mondial 2020 sur les crises alimentaires.  
**Note :** RDC = République démocratique du Congo.

## Sables mouvants

Les conflits ou l'insécurité restaient le principal déclencheur de crises alimentaires en 2019, mais les phénomènes climatiques extrêmes et les chocs économiques gagnent en importance.

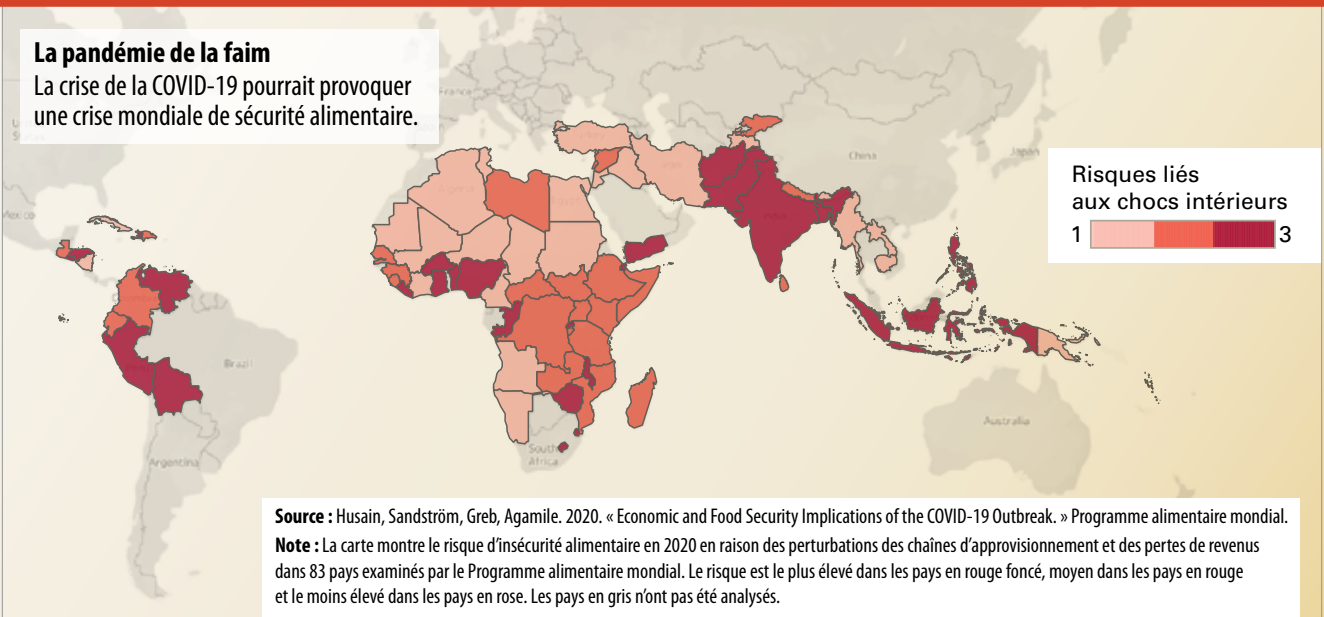


**Source :** Réseau d'information sur la sécurité alimentaire, Rapport mondial 2020 sur les crises alimentaires.  
**Note :** M = millions de personnes.

# Une faim généralisée attendue en 2020

## La pandémie de la faim

La crise de la COVID-19 pourrait provoquer une crise mondiale de sécurité alimentaire.



**Source :** Husain, Sandström, Greb, Agamile. 2020. « Economic and Food Security Implications of the COVID-19 Outbreak. » Programme alimentaire mondial.  
**Note :** La carte montre le risque d'insécurité alimentaire en 2020 en raison des perturbations des chaînes d'approvisionnement et des pertes de revenus dans 83 pays examinés par le Programme alimentaire mondial. Le risque est le plus élevé dans les pays en rouge foncé, moyen dans les pays en rouge et le moins élevé dans les pays en rose. Les pays en gris n'ont pas été analysés.