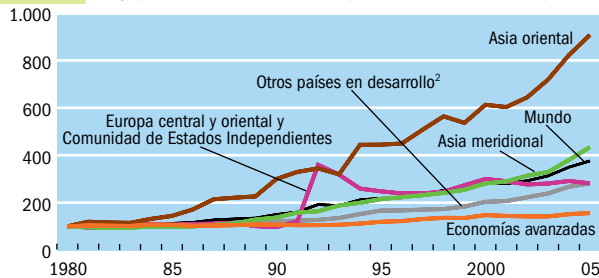


Mano de obra globalizada

EN LOS últimos 20 años la mano de obra se ha globalizado cada vez más. Se estima que la fuerza laboral mundial efectiva se cuadruplicó debido a la integración de China, India y el ex bloque del Este en la economía mundial y al crecimiento demográfico, y que para 2050 podría volver a aumentar en más del doble.

La oferta mundial de trabajo empezó a subir en 1980 ...

(Fuerza de trabajo ponderada en función de la exportación; índice 1980=100)¹

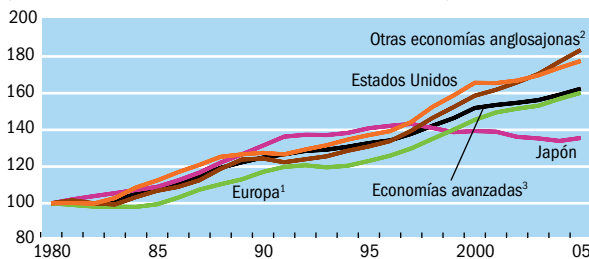


Fuentes: Naciones Unidas, base de datos del informe *Population Prospects: The 2004 Revision Population*; Banco Mundial, *World Development Indicators*, y cálculos del personal técnico del FMI.
¹Fuerza de trabajo nacional ajustada en función de la razón exportación/PIB.
²Incluye América, Oriente Medio y Norte de África, y África subsahariana.

La integración de los trabajadores de los mercados emergentes y los países en desarrollo en la fuerza laboral mundial ha beneficiado mucho a las economías avanzadas. A diferencia de lo que se temía, en esas economías el aumento medio acumulado de los sueldos totales desde 1980 es de 60%. Una razón es que la globalización multiplica las oportunidades de exportación, y otra es que el abaratamiento de los insumos y la mayor eficiencia incrementan la productividad y el producto. Se estima que la baja de los precios de los bienes comerciados en los últimos 25 años provocó un aumento medio de 6% en el producto y la remuneración real de la mano de obra en las economías avanzadas.

Debido en parte a la globalización, los sueldos han subido con fuerza en las economías avanzadas ...

(Remuneración real total de la mano de obra; índice 1980=100)



Fuentes: Haver Analytics; Organización Mundial del Trabajo, base de datos sobre estadísticas del trabajo; OCDE, estadísticas de empleo y mercados laborales, estadísticas de cuentas nacionales y base de datos STAN Industrial; Naciones Unidas, *National Accounts Statistics* (2004), y cálculos del personal técnico del FMI.

¹Alemania, Austria, Bélgica, Dinamarca, España, Finlandia, Francia, Irlanda, Italia, Noruega, los Países Bajos, Portugal y Suecia.

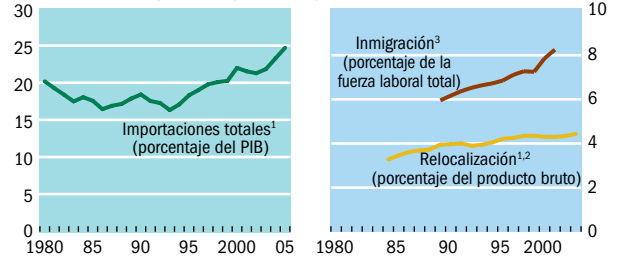
²Australia, Canadá y el Reino Unido.

³Alemania, Australia, Austria, Bélgica, Canadá, Dinamarca, España, Estados Unidos, Finlandia, Francia, Irlanda, Italia, Japón, Noruega, los Países Bajos, Portugal, el Reino Unido y Suecia; en la ponderación se usaron series de datos sobre el PIB en dólares de EE.UU. corrientes.

El aumento llega a los países adelantados mediante la importación de bienes finales, la relocalización de la producción intermedia y la inmigración. La relocalización internacional ha despertado gran interés, pero aún es una fracción pequeña de la economía en general. Por ejemplo, los insumos relocalizados representan un 5% del producto bruto de los países adelantados.

... y los países adelantados la han aprovechado de varias formas.

(Países adelantados, promedios ponderados)

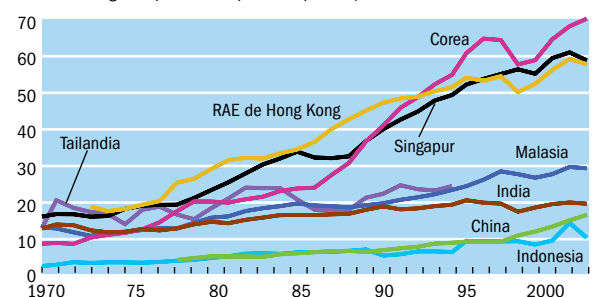


Fuentes: OCDE, International Migration Data, cuadros de insumo-producto (ediciones de 1995, 2002 y 2006), y cálculos del personal técnico del FMI.
¹En la ponderación se usaron series de datos sobre el PIB en dólares de EE.UU. corrientes. Las importaciones totales incluyen la importación de productos terminados e intermedios (relocalización).
²Los datos sobre relocalización se limitan a ciertos países industriales.
³Saldo de mano de obra extranjera. En la ponderación se usaron series de datos sobre mano de obra total.

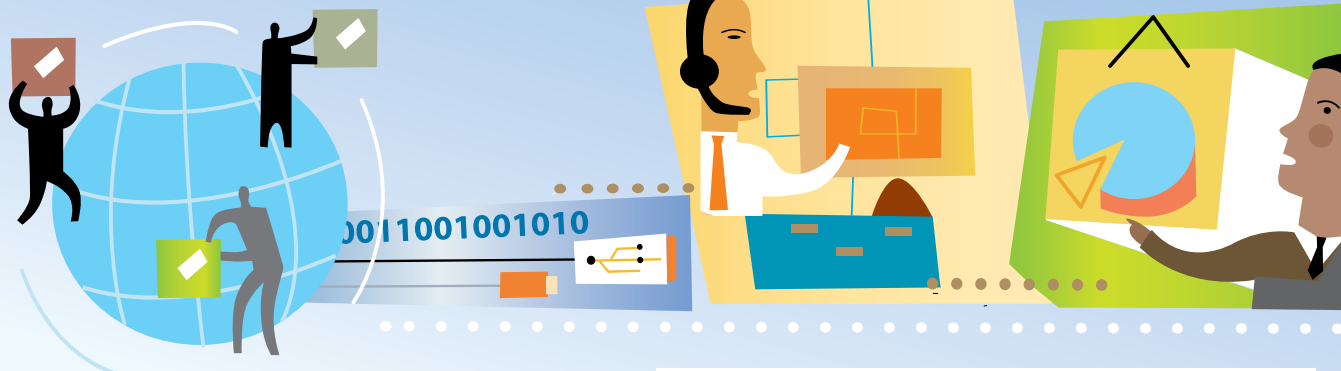
En las economías de reciente industrialización de Asia como Corea, Singapur y la RAE de Hong Kong, los sueldos reales están nivelándose rápidamente con los de Estados Unidos y son relativamente altos. En otros países asiáticos, como China, la nivelación es más lenta, pero se ha acelerado últimamente.

... al igual que en los mercados emergentes, y sobre todo en el caso de los sueldos manufactureros en Asia.

(Porcentaje de los sueldos manufactureros en Estados Unidos en dólares constantes según la paridad del poder adquisitivo)



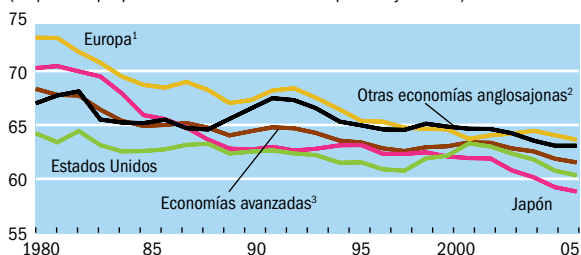
Fuentes: Organización de las Naciones Unidas para el Desarrollo Industrial, base de datos sobre estadísticas industriales (2006); base de datos de Computer and Enterprise Investigations Conference correspondiente a Asia, y cálculos del personal técnico del FMI.



5 Pese a estos avances, la proporción del ingreso que percibe la mano de obra (a diferencia del capital) en las economías avanzadas ha disminuido en promedio unos 7 puntos porcentuales desde comienzos de los años ochenta, con las mayores reducciones en Europa y Japón.

La proporción del ingreso que percibe la mano de obra ha disminuido en los países adelantados . . .

(Proporción que percibe la mano de obra como porcentaje del PIB)

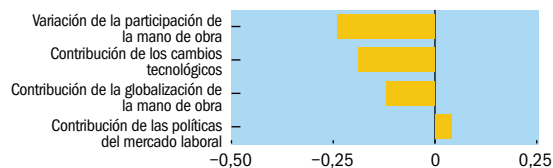


Fuentes: Véase el gráfico 3.
Véanse las notas al pie en el gráfico 3.

6 La rápida evolución tecnológica y la globalización de la mano de obra, en ese orden, fueron los factores que más perjudicaron la proporción del ingreso de la fuerza laboral. La disminución fue en general menos grave en los países que procuraron reducir el costo de la mano de obra (reduciendo la cuña tributaria entre el costo de la nómina y el salario neto) y flexibilizar el mercado laboral.

. . . y el avance tecnológico es el factor principal . . .

(Promedio anual, puntos porcentuales)

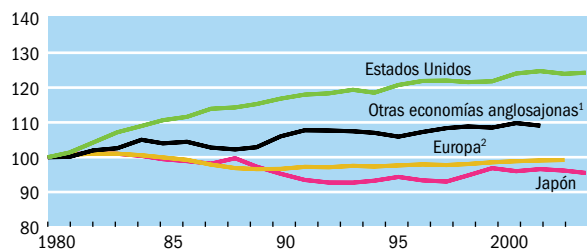


Fuente: Cálculos del personal técnico del FMI.
Nota: Los datos corresponden a 1982-2002 o al período más largo para el cual hay datos disponibles. En el caso de Japón se eligió el período 1986-2001, pues las variaciones de los precios relativos de importación en los primeros años son reflejo de la fuerte apreciación del yen, no de la globalización.

7 La tecnología en especial ha deprimido la proporción del ingreso de la mano de obra no calificada, y de ahí el lento crecimiento de la remuneración real total en ese sector. En Estados Unidos, el Reino Unido y Canadá se registraron aumentos muy pequeños de la remuneración real por trabajador y una mayor brecha de ingresos entre los sectores calificado y no calificado, con un nivel de empleo constante en el sector no calificado. En cambio en Europa (salvo el Reino Unido), la remuneración real por trabajador en ambos sectores aumentó en forma generalmente paralela, pero con una contracción del empleo en el sector no calificado.

. . . en especial en el sector no calificado, lo cual ha agrandado la brecha de ingresos en los países anglosajones.

(Relación entre la remuneración real del trabajo calificado y la del trabajo no calificado, por trabajador, índice 1980=100)

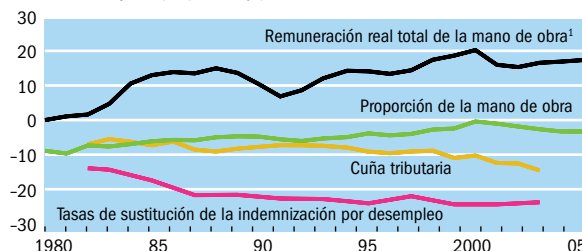


Fuentes: Véase el gráfico 3.
¹En el análisis por nivel de calificación, las otras economías anglosajonas son Canadá y el Reino Unido.
²En el análisis por nivel de calificación, Europa comprende Alemania, Austria, Bélgica, Dinamarca, Finlandia, Francia, Italia, Noruega, Portugal y Suecia.

8 La globalización es una fuerza vital que mantiene el crecimiento mundial, pero, para que beneficie a todos, las autoridades deben ampliar el acceso a la educación y la capacitación, crear protecciones sociales adecuadas y mejorar el funcionamiento de los mercados laborales. Para adaptarse mejor a las presiones de la globalización, varios países han procurado reducir las cuñas tributarias y garantizar que las tasas de sustitución de la indemnización por desempleo no frenen la búsqueda de empleo.

Las reformas del mercado laboral pueden ayudar a proteger el ingreso.

(Diferencia de los indicadores del mercado laboral entre Estados Unidos y Europa, porcentaje)



Fuente: Cálculos del personal técnico del FMI.
¹Diferencia entre los índices de remuneración de la mano de obra (índice 1980=100).