

Социальные расходы в бедных странах

Мы с большим интересом прочли статью «Правы ли критики?» (декабрь 2011 года). Ответ, как представляется, однозначно отрицателен: программы МВФ не наносят ущерба социальным расходам в бедных странах, а напротив, укрепляют их, расширяя бюджетные возможности. Эти выводы вторят заключению НОО [Независимого отдела оценки МВФ] в его докладе 2003 года по этой же теме.

Если эти выводы верны, это хорошие новости, свидетельствующие о том, что МВФ извлек уроки из прошлых ошибок. Мы писали об этом в статье, опубликованной в 2006 году в журнале *International Organization*, в которой мы проанализировали доклад НОО и указали на принятые в 1997 году «Руководящие принципы в отношении социальных расходов» как возможный поворотный момент в воздействии программ МВФ (это утверждение согласуется с выводом МВФ о том, что «рост отношения расходов к ВВП ускорился с 2000 года»). Вместе с тем, вы не затрагиваете наш главный вывод: что воздействие программ МВФ различается в зависимости от типа политического устройства страны-получателя и что негативное влияние программ МВФ на социальные расходы особенно существенно в развивающихся демократиях. Политика имеет значение, и МВФ игнорирует этот непреложный факт общественной жизни в ущерб себе.



Ирфан Нуруддин,
научный сотрудник, Международный исследовательский
центр Вудро Вильсона, Вашингтон, округ Колумбия

Джоэл У. Симмонс,
старший доцент, Отделение политологии,
Университет штата Огайо, Коламбус, Огайо,
доцент, Отделение политологии,
Университет Мэриленда, Колледж Парк, Мэриленд

Ответ авторов

Мы согласны с профессорами Нуруддином и Симмонсом, что политическое устройство потенциально может влиять на социальные расходы. Полученные нами результаты подтверждают, что социальные расходы повышаются в большей степени в странах с низкими доходами, имеющих более высокий рейтинг по индексу демократии (см. график). В то же время, наши результаты также показывают, что степень увеличения расходов на образование и здравоохранение относительно ВВП, относительно государственных расходов и в реальном выражении на душу населения *выше* в странах с программами, поддерживаемыми ресурсами МВФ.

Мы также выполнили оценку влияния рейтинга демократии в нашей эконометрической модели, используя формулировку, аналогичную примененной в работе 2006 года профессором Нуруддина и Симмонса, устанавливающую связь между наличием программы МВФ и индексом развития демократии. Эффект был статистически несущественным для расходов на образование и здравоохранение относительно ВВП и государственных расходов, кроме воздействия на расходы на здравоохранение относительно ВВП, которое было положительным. Таким образом, наш анализ не дает оснований полагать, что программы, поддерживаемые ресурсами МВФ, приводят к меньшему повышению расходов в условиях демократии.

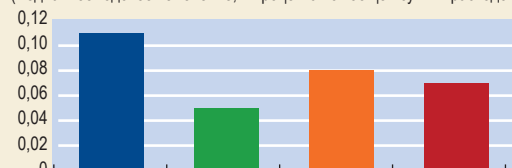
Масахино Нозаки
Бенедикт Клементс
Санджив Гупта

Демократия имеет значение

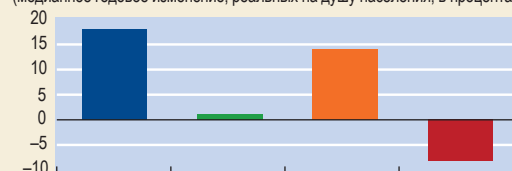
По ряду показателей страны с поддерживаемыми МВФ программами, имеющие высокие индексы демократии, обычно также больше расходуют на здравоохранение и образование.

РАСХОДЫ НА ЗДРАВООХРАНЕНИЕ

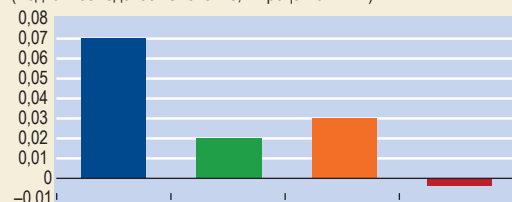
(медианное годовое изменение, в процентах от общей суммы расходов)



(медианное годовое изменение, реальных на душу населения, в процентах)

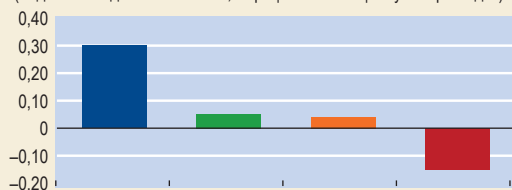


(медианное годовое изменение, в процентах ВВП)

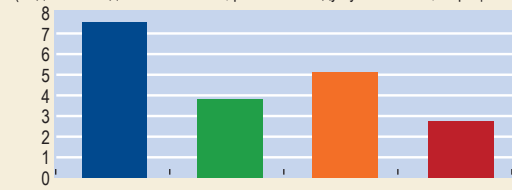


РАСХОДЫ НА ОБРАЗОВАНИЕ

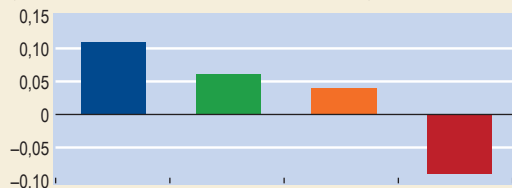
(медианное годовое изменение, в процентах от общей суммы расходов)



(медианное годовое изменение, реальных на душу населения, в процентах)



(медианное годовое изменение, в процентах ВВП)



■ Высокий уровень демократии с программой
■ Высокий уровень демократии без программы
■ Низкий уровень демократии с программой
■ Низкий уровень демократии без программы

Источник: оценки персонала МВФ.
Примечание. На графиках показано медианное годовое изменение расходов на образование и здравоохранение в 1985–2009 годах на основе шкалы демократизации Polity IV в диапазоне от -10 до 10. Страны с показателями от -10 до -1 относятся к странам с низким уровнем демократии, а от 0 до 10 — с высоким уровнем демократии.

Предостережение относительно кредитных рейтингов

В статье Панайотиса Гавраса «Игра с рейтингами» (март 2012 года) затрагивается много интересных аспектов, за исключением, к сожалению, того, в чем в действительности заключалась ключевая ошибка базельских регуляторов при использовании кредитных рейтингов для определения требований к капиталу банков.

Банки уже учитывают воспринимаемые риски, такие как риски, отражаемые в кредитных рейтингах, посредством процентных ставок, сумм открытых позиций и других общих условий. Как следствие, когда органы регулирования также устанавливают требования к капиталу исходя из тех же представлений, они удваивают эффект этих представлений, и в результате то, что официально считается нерискованным, становится еще более привлекательным, а то, что официально считается рискованным, становится еще менее привлекательным.



Любая, даже абсолютно точная, информация, например, информация о риске дефолта, становится плохой, если ей придается чрезмерно большое значение.

Непонимание этого, возможно, объясняется тем, что почти все говорят об этом кризисе как о следствии чрезмерного принятия риска, хотя тот факт, что все проблемы были обусловлены слишком крупными позициями по активам, которые считались абсолютно не рискованными (и недостаточными позициями по операциям с официально «рискованными» контрагентами, такими как малые предприятия и предприниматели), по-видимому, свидетельствует о том, что мы, скорее, имеем дело с вызванным системой регулирования чрезмерным неприятием риска, приводящим к обратным результатам.

Когда органы регулирования решили взять на себя роль менеджеров по рискам для всего мира, они забыли или проигнорировали тот факт, что все банковские кризисы всегда были результатом принятия чрезмерных позиций по активам, считавшимся надежными, и никогда — чрезмерных позиций по активам, которые изначально считались рискованными.

Пер Куровски,

бывший исполнительный директор Всемирного банка
(2002–2004 годы)

Мы приветствуем письма читателей. Просьба направлять корреспонденцию в объеме не более 300 слов на адрес электронной почты: fanddletters@imf.org или по почте на имя главного редактора: Editor-in-Chief, *Finance & Development*, International Monetary Fund, Washington, D.C., 20431, USA. Письма могут редактироваться.

Унылая наука?

МВФ



Слушайте наши подкасты-интервью с ведущими экономическими экспертами и решайте сами: www.imf.org/podcasts