



# Отказ от КАЧЕСТВА

Работник ухаживает за виноградником в Пердриеле, провинция Мендоса (Аргентина).

Натали Чен и Лусиана Хувеналь

**М**ИРОВАЯ торговля обрушилась в результате глобального финансового кризиса, сократившись на 30 процентов в номинальном исчислении за период с третьего квартала 2008 года по второй квартал 2009 года. Даже после поправки на инфляцию спад составил огромные 18 процентов.

Если судить по другому показателю, отношению мировой торговли к ВВП, падение было таким же масштабным. Это объясняется тем, что кризис непропорционально сильно сказался на торговле потребительскими товарами длительного пользования и инвестиционными товарами, на которые, несмотря на их небольшую долю в мировом ВВП, приходится значительная часть мировой торговли.

Но, как оказалось, снижению объема импорта и экспорта в стоимостном выражении способствовало не только сокращение покупок потребителями. На примере экспорта вина из Аргентины мы продемонстрируем доказательства того, что номинальный (до поправки на инфляцию) стоимостной объем мировой торговли сократился также из-за того, что потребители переключились с более дорогих высококачественных товаров на более дешевые и менее качественные.

## Тиски рецессии

Когда доходы снижаются, а это обычно происходит во время кризиса или рецессии, население сокращает свое потребление. Так как некоторые потребляемые товары являются импортными, спрос на иностранные товары, то есть импорт, также сокращается. При этом важно отметить, что «затягивание поясов» может повлиять не только на то, сколько потребляют домашние хозяйства, но также и на *ассортимент* товаров, которые они покупают. В частности, вследствие того что потребление товаров высокого качества в целом более чувствительно

к изменению дохода по сравнению с товарами более низкого качества, неожиданное снижение доходов (негативный шок доходов, говоря языком экономистов) может привести к «отказу от качества», то есть к ситуации, когда домашние хозяйства пострадавших от кризиса стран снижают не только количество, но и качество потребляемых товаров. Это, в свою очередь, приводит к тому, что импорт товаров более высокого качества сокращается более резко, чем импорт товаров более низкого качества. Мы провели исследование о том, вызвал ли глобальный финансовый кризис подобный отказ от качественных внешнеторговых товаров. В случае вина, произведенного в Аргентине, именно это и произошло.

Измерение качества — сложная задача, так как не существует единого и сопоставимого показателя, применимого ко всему многообразию товаров. Но мы нашли способ обойти это препятствие, сосредоточив внимание исключительно на виноделии, где известные специалисты непрерывно проводят оценку качества продукции. Мы используем рейтинги качества вин как непосредственно наблюдаемые показатели качества и совмещаем их с базой данных аргентинских производителей, в которую включена информация на уровне компаний о стоимости и объеме экспорта различных сортов вина в разбивке по странам назначения. Мы обнаружили веские доказательства перехода на менее качественные товары. Кроме того, полученные нами результаты указывают на то, что изменением качества товаров в структуре экспорта можно объяснить 9 процентных пунктов снижения стоимости торговли аргентинским вином в течение кризисного периода.

## Выдающиеся результаты

С начала 1990-х годов винодельческая промышленность Аргентины росла невиданными темпами. К середине 2000-х годов страна уже была

**История экспорта вина из Аргентины красноречиво свидетельствует о переключении потребителей на товары более низкого качества после мирового финансового кризиса**

на пятом месте в мире по объему производства вина и на восьмом — по экспорту. Для целей нашего анализа мы использовали данные таможенной службы Аргентины. Для каждой экспортной поставки у нас в распоряжении была информация о названии компании-экспортера, стране назначения, дате отгрузки, стоимости (в долларах) и количестве (в литрах) экспортируемого вина. Набор данных был очень подробным, для каждой экспортной поставки вина также указывалось торговое название (бренд), сорт винограда (например, шардоне или мальбек), вид (белое, красное или розовое) и год урожая. Для оценки качества отдельных вин мы применяли два известных экспертных рейтинга, составленных специализированным журналом «*Wine Spectator*» и винным критиком Робертом Паркером. В обоих рейтингах всем винам присваивается оценка за качество по шкале от 50 до 100 баллов, при этом более высокий балл означает более высокое качество вина (см. таблицу).

Мы датировали период обвала торговли, сравнивая месячные данные о совокупном объеме экспорта Аргентины и экспорта винодельческой отрасли (в номинальном долларовом выражении, то есть без поправки на инфляцию). Как совокупный экспорт страны, так и экспорт вина после достижения пиковых значений в сентябре 2008 года стали сокращаться, и это продолжалось до января 2009 года, пока не началось медленное восстановление, длившееся до конца 2009 года. Мы датировали начало кризиса октябрём 2008 года, а окончание — сентябрём 2009 года, то есть через один год (см. рисунок).

Затем мы проверили, не сокращался ли экспорт более качественных товаров сильнее, чем экспорт менее качественных товаров. Мы установили, что до кризиса экспорт высококачественных вин рос более высокими темпами, чем экспорт продукции более низкого качества, однако тенденция сменилась на противоположную во время кризиса, когда экспорт товара более высокого качества сократился в большей мере, чем экспорт вин более низкого качества. В среднем на каждый дополнительный балл в рейтинге качества вина во время кризиса происходило пропорциональное сокращение темпов роста его экспорта на 2 процентных пункта. Мы также пришли к выводу о том, что резкое снижение номинальной стоимости экспорта высококачественных вин, по сути, произошло в результате сокращения объема отгруженной продукции, а не снижения цен, что означает, что финансовый кризис в основном ударил по реальному сектору экономики. Среди допущений мы рассматривали различные виды шоков, которые могли повлиять на спрос и предложение вина — от общих экономических условий, единых для всех экспортеров вина, до проблем на уровне отдельных компаний (таких как производительность и ограниченный доступ к кредитам). Мы также приняли во внимание особенности, присущие странам-импортерам этой продукции, такие как темпы роста ВВП, протекционистские меры и двусторонние обменные курсы.

Существуют различные объяснения более резкого сокращения экспорта товаров высокого качества. Во-первых, мы пришли к выводу, что отказ от качества был вызван главным образом снижением совокупного спроса в результате кризиса. В более значи-

## Прерванный рост

Совокупный экспорт Аргентины и экспорт вина значительно увеличились за период с начала 1990-х годов до конца 2008 года. Восстановление после резкого спада началось во второй половине 2009 года.



тельной степени сократился экспорт высококачественного аргентинского вина в страны, которые сильнее пострадали от кризиса, в частности в США и Соединенное Королевство. Во-вторых, мы обнаружили свидетельства того, что отказ от качества ярче проявился в таких странах, как Франция и Италия, где население могло заменить импортную продукцию отечественными винами. Мы также констатировали, что отказ от качества сильнее сказался на экспорте менее крупных компаний, которые обычно производят нишевые вина высокого качества и сильнее страдают от снижения доходов домашних хозяйств.

Наконец, мы пришли к выводу, что после кризиса темпы роста экспорта восстанавливались более уверенно в сегменте высококачественных вин, как только мировая экономика начала выходить из рецессии. Это указывает на то, что влияние кризиса на торговлю было всего лишь временным.

## Альтернативные сценарии

Для оценки того, в какой степени качество объясняет колебания экспорта вина, мы провели оценку того, как мог бы повести себя экспорт вина из Аргентины при реализации двух различных сценариев. Для первого сценария мы сделали допущение, что качество всех экспортируемых вин в течение кризиса повысилось до самого высокого балла в нашем наборе данных (до 96 баллов). В рамках второго сценария мы рассмотрели противоположную ситуацию и допустили снижение рейтингов всех вин до самой низкой оценки в выборке (68 баллов). Эти две контрфактивные альтернативы дают нам верхнюю и нижнюю границы оценок гипотетического состояния торговли во время кризиса в результате изменения качества товаров в структуре экспорта.

Мы извлекли прогнозные значения темпов роста экспорта каждого вида вина, отгруженного каждому получателю, и сравнили их с прогнозными значениями, полученными в соответствии с нашими двумя сценариями. По первому сценарию, допускаящему, что все вина имеют оценку 96 баллов, согласно нашим оценкам, совокупный экспорт Аргентины сократился бы на 38,94 процента, что почти на 2,5 процентных пункта больше, чем фактическое снижение на 36,53 процента. И наоборот, по второму сценарию экспорт сократился бы менее значительно — на 30 процентов. Два противоположных сценария, таким образом, почти на 9 процентных пунктов разошлись в прогнозе показателей экспорта, а такая цифра является значимой. Это наводит на мысль о том, что разница в показателях экспорта между странами, специализирующимися на товарах высокого и низкого качества, соответственно, может быть значительной.

## Рейтинги экспертов

Два известных рейтинга качества вин, составленные журналом «*Wine Spectator*» и критиком Робертом Паркером, для оценки используют шкалу от 50 до 100 баллов.

« <i>Wine Spectator</i> »		Роберт Паркер	
95–100	Великолепное	96–100	Исключительное
90–94	Прекрасное	90–95	Прекрасное
85–89	Очень хорошее	80–89	Выше среднего/очень хорошее
80–84	Хорошее	70–79	Среднее
75–79	Посредственное	60–69	Ниже среднего
50–74	Не рекомендуется	50–59	Неприемлемое

Источник: МВФ, 2016.

Хотя мы представили свидетельства отказа от качества, используя для этой цели данные о внешнеторговых товарах на уровне компаний, как и в случае других эмпирических исследований, проведенный нами анализ страдает рядом недостатков. Во-первых, так как мы сосредоточили внимание исключительно на экспорте вина из Аргентины, мы не смогли изучить возможность смещения спроса потребителей в пострадавших от кризиса странах с более дорогих вин Старого света на более дешевые аргентинские вина, что, в конечном счете, могло удержать аргентинский экспорт от еще более значительного падения.

Во-вторых, вследствие того, что наш анализ сконцентрирован на конкретной отрасли одной страны, мы не можем быть уверены в применимости полученных нами выводов в более общем плане. Однако в некоторых проведенных с использованием других наборов данных и иных методологий исследованиях (таких как Bems and di Giovanni, готовится к публикации, и Burstein, Eichenbaum, and Rebelo, 2005), авторы пришли к заключениям, которые подтверждают наши выводы. Это означает, что результаты нашего исследования, вероятно, применимы и к другим отраслям и странам, и в этом случае из нашей работы можно сделать ряд предварительных выводов о последствиях кризиса на макроэкономическом уровне.

Во-первых, продемонстрировав то, что структура внешней торговли определяет реакцию торговых потоков на экономические спады, наш анализ может помочь директивным органам и экономистам лучше понять, какое воздействие рецессия, скорее всего, будет оказывать на экспорт разных стран. В частности, так как более богатые страны обычно производят продукцию более высокого качества, экспорт из этих стран может непропорционально сильно пострадать во время рецессии (в работе Berthou and Emlinger, 2010, авторы показывают, что во время глобальных потрясений торговый оборот специализирующихся

на товарах более высокого качества стран сокращается сильнее). Во-вторых, кризис повлиял на объемы отгруженного вина сильнее, чем на цены внешнеторговых товаров, что указывает на значительное воздействие финансовых кризисов на реальную экономику. И наконец, наше исследование важно для понимания влияния кризисов на распределение: переход на менее качественные товары в результате негативного шока доходов может подорвать благосостояние потребителей. А именно, если потребители любят одновременно и разнообразие, и качество, то падение качества потребляемых продуктов ведет к снижению благосостояния. ■

*Натали Чен — доцент экономики Уорикского университета, приглашенный научный сотрудник Института профессионального и организационного развития МВФ. Лусиана Хувеналь — экономист Института профессионального и организационного развития МВФ.*

---

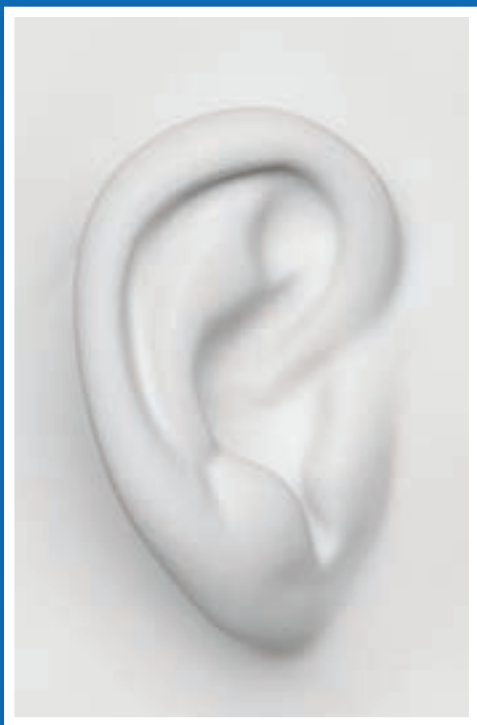
*Статья основана на Рабочем документе МВФ 2016 года № 16/30 «Quality and the Great Trade Collapse» («Качество и большой обвал торговли»), подготовленном теми же авторами.*

#### *Литература:*

*Bems, Rudolfs, and Julian di Giovanni, forthcoming, “Income-Induced Expenditure Switching,” American Economic Review.*

*Berthou, Antoine, and Charlotte Emlinger, 2010, “Crises and the Collapse of World Trade: The Shift to Lower Quality,” CEPII Working Paper 2010–07 (Paris: Centre d’Etudes Prospectives et d’Informations Internationales).*

*Burstein, Ariel, Martin Eichenbaum, and Sergio Rebelo, 2005, “Large Devaluations and the Real Exchange Rate,” Journal of Political Economy, Vol. 113, No. 4, pp. 742–84.*



## Слушая, вы можете многое узнать о нашем мире

Слушайте подкасты МВФ, в которых участвуют ведущие ученые в области экономики и развития.

Подкасты есть на сайте **IMF.org** или в вашем любимом приложении для подкастов.