
РУКОВОДСТВО ПО СТАТИСТИКЕ

ГОСУДАРСТВЕННЫХ ФИНАНСОВ 2001 ГОДА

СОПРОВОДИТЕЛЬНЫЙ МАТЕРИАЛ

**РЕКОМЕНДАЦИИ ПО ЗАПОЛНЕНИЮ
АНКЕТЫ ЕЖЕГОДНЫХ ДАННЫХ СГФ**

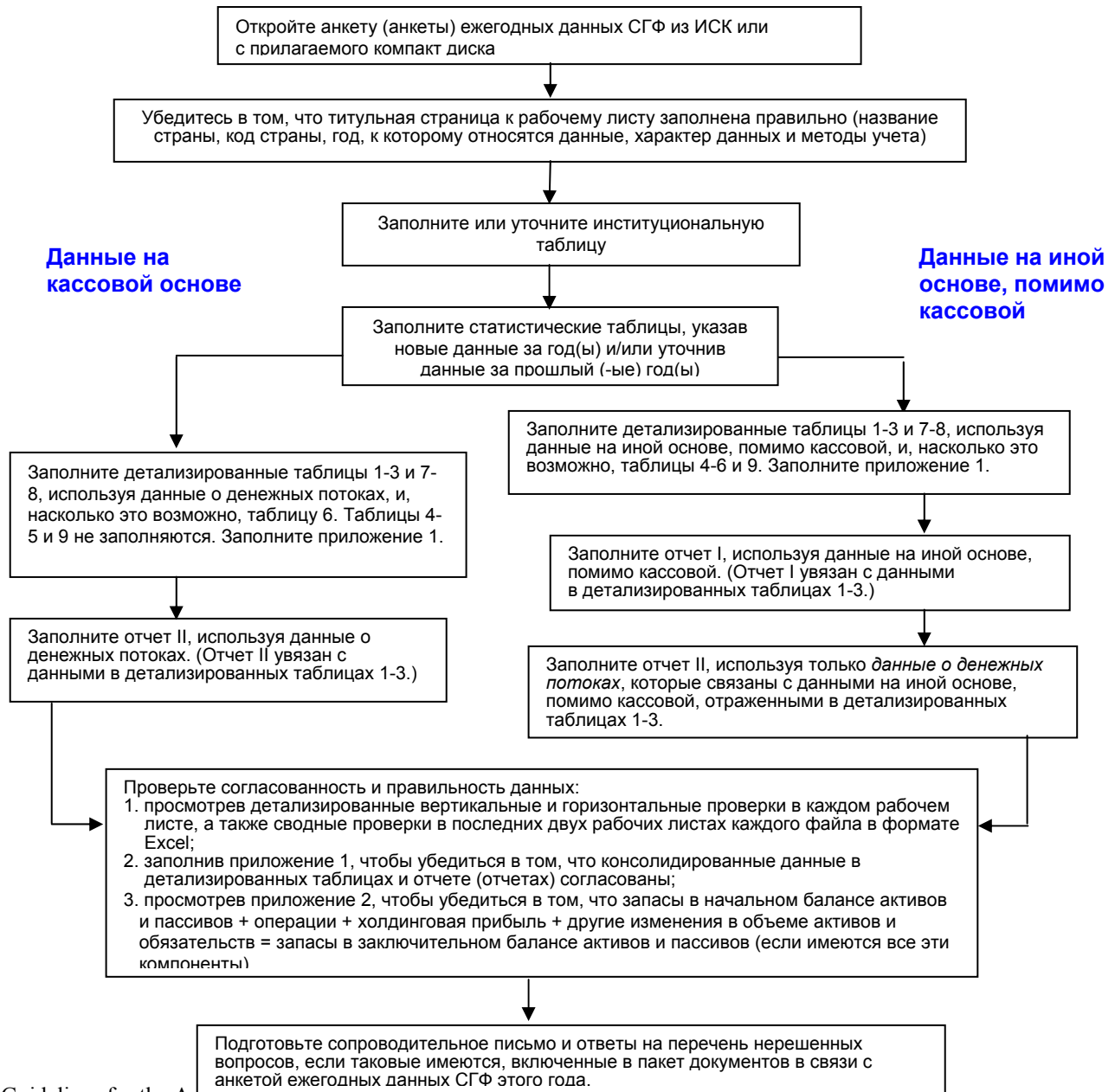


Май 2009 ГОДА

Содержание	Стр.
I. Общий обзор.....	3
II. Новое в отчетном цикле представления ежегодных данных СГФ	4
III. Цель и содержание пакета документов в связи с анкетой по СГФ	4
IV. Формат представления данных для анкеты ежегодной СГФ.....	6
A. Охват данных.....	6
B. Аналитическая основа	6
C. Основа отражения в учете (метод учета)	6
V. Электронные файлы, помещенные на компакт-диск	8
A. Статистические таблицы.....	8
B. Институциональная таблица.....	11
VI. Представление отчетности	12
A. Намеченный срок представления данных	13
B. Информация о контактах для получения помощи.....	13
Приложение I. Общий обзор статистических таблиц и операционные правила.....	14
Приложение II. Составление институциональной таблицы.....	19

I. ОБЩИЙ ОБЗОР

В настоящем документе приводятся инструкции по составлению пакета документов в связи с заполнением анкеты Ежегодных данных статистики государственных финансов (СГФ), который включает статистические таблицы — в соответствии с основной методологии «Руководства по СГФ 2001 года» (*РСГФ 2001 года*) МВФ — и институциональную таблицу. Статистический департамент МВФ будет представлять информацию, составленную и сообщенную странами в сводной форме в издании *International Financial Statistics* («Международная финансовая статистика») и в исчерпывающих подробностях — в *Базе данных и навигаторе СГФ на компакт-диске (CD-ROM) (с 1990 года по настоящее время в формате РСГФ 2001 года)*. Порядок составления документов, входящих в пакет ежегодных данных СГФ, проиллюстрирован на нижеследующей схеме.





Представьте статистические таблицы СГФ, институциональные таблицы и сопроводительное письмо в электронной форме — через Интегрированную систему корреспонденции (ИСК) или по электронной почте по адресу stagodata@imf.org — в Статистический департамент МВФ в ближайшее удобное для Вас время, но не позднее 31 сентября года (28 ноября для государств-членов ЕС).

II. Новое в отчетном цикле представления ежегодных данных СГФ

Странам, присоединившимся к Специальному стандарту распространения данных (ССРД) МВФ, рекомендуется представлять налогово-бюджетные данные по консолидированным операциям сектора государственного управления (ОСГУ) в формате *РСГФ 2001 года* на своих страницах национальных сводных данных.¹ Как указано в титульной странице, инициатива по представлению СГФ с частой периодичностью также поощряет представление полугодовых данных по операциям центрального правительства (ОЦП) и долгу центрального правительства (ДЦП) в формате *РСГФ 2001 года* в соответствии с требованиями ССРД. Представление этих данных в формате *РСГФ 2001 года* позволит улучшить сопоставимость, полноту и прозрачность налогово-бюджетной статистики стран, присоединившихся к ССРД, приведет ее в соответствие с изданием МВФ *International Financial Statistics* («Международная финансовая статистика») и будет способствовать применению *РСГФ 2001 года* в операционной работе.

III. Цель и содержание пакета документов в связи с анкетой по СГФ

Для сбора подробных данных и метаданных все корреспонденты по СГФ получают пакет материалов в связи с анкетой по СГФ, который включает следующее:

- **сопроводительное письмо** с запросом о представлении годовых данных (и данных с частой периодичностью);
- **рекомендации** (на компакт-диске) по заполнению анкеты ежегодных данных СГФ (настоящий документ); и
- **анкета ежегодных данных СГФ** (на компакт-диске), содержащая **статистические таблицы и институциональную таблицу**.
 - Компакт-диск содержит отдельные файлы **статистических таблиц** в формате Excel: два файла, содержащие данные за два предшествующих года, а также комплект незаполненных таблиц (с кодом страны/года) для представления ранее

¹ Возможные варианты представления данных изложены в документе «Специальный стандарт распространения данных: руководство для присоединившихся стран и пользователей», помещенном по адресу: <http://dsbb.imf.org/Applications/web/getpage/?pagename=overview> на английском языке (в формате PDF).

непредоставленных данных за прошлые годы вплоть, если таковые имеются (см. приложение I).²

- В **институциональной таблице** отражается структура сектора государственного управления в стране, представляющей отчетность, охват данных в статистических таблицах, применяемая практика учета и информация о состоянии внедрения *РСГФ 2001 года* и соответствующих планах (руководство по составлению институциональной таблицы см. в приложении II).
- К настоящему прилагается **список нерешенных вопросов**, если таковые имеются (на компакт-диске), которые не были урегулированы при обработке годовых данных, представленных. Странам предлагается урегулировать, объяснить эти вопросы или ответить на них в материалах, представляемых в связи с анкетой ежегодных данных СГФ. Следует отметить, что практические правила обработки данных по денежным и неденежным секторам остаются без изменений (информация о различных аспектах составления статистики в соответствии с *РСГФ 2001 года* приведена по адресу: <http://www.imf.org/external/pubs/ft/gfs/manual/comp.htm>).
- Приводится также **анкета данных СГФ с частой периодичностью** (на компакт-диске), включающая **статистические таблицы**, необходимые для представления данных СГФ с частой периодичностью по отдельному сектору (сектору государственного управления, центральному правительству или бюджетным учреждениям центрального правительства, по мере необходимости) в виде информации квартального баланса активов и пассивов,³ и отчет об операциях органов государственного управления на некассовой основе и/или отчет об источниках и использовании денежных средств, по мере необходимости.⁴

²Если Вы захотите представить данные, не охваченные комплектом анкет на компакт-диске, то есть сообщить или уточнить данные за более ранние годы, дополнительные незаполненные анкеты с кодом страны/года можно получить, обратившись к нам по электронной почте по адресу: stagodata@imf.org.

³Для большинства стран это будет означать представление квартальных данных о запасах финансовых активов и обязательств. Если классификация долга (независимо от стоимостной оценки) производится по инструментам и/или секторам контрагентов, эти данные также надлежит представлять в балансе активов и пассивов, составляемом с частой периодичностью, который предусматривает представление квартальных и/или месячных данных.

⁴Комплект анкет, относящихся к данным с частой периодичностью (месячным и квартальным), можно получить также через ИСК и в Интернете по адресу: <http://www.imf.org/external/pubs/ft/gfs/manual/comp.htm>.

IV. Формат представления данных для анкеты ежегодной СГФ

A. Охват данных

В основе *РСГФ 2001 года* основной упор делается на измерение бюджетных результатов сектора государственного управления⁵. **Странам настоятельно рекомендуется составлять, насколько это возможно, данные по сектору государственного управления и всем его подсекторам (в соответствии с их наличием в каждой стране).** В анкете ежегодных данных СГФ предусмотрены нижеследующие подсектора сектора государственного управления и их консолидированные показатели⁶.

Сектор государственного управления								
Центральное правительство					Региональные органы управления	Местные органы управления	Консолидация сектора государственного управления	Сектор государственного управления
Бюджетные единицы	Внебюджетные единицы	Фонды социального обеспечения	Консолидация центр. правительства	Центральное прав-во				

B. Аналитическая основа

В *РСГФ 2001 года* делается упор на представлении налогово-бюджетных данных в рамках интегрированной системы запасов и потоков, использовании метода начисления и введении нескольких новых сводных показателей деятельности органов государственного управления⁷. Вместе с тем, **аналитическая основа *РСГФ 2001 года* может быть использована для представления данных, составленных при помощи различных методов, в том числе данных, составленных по кассовому методу.**

C. Основа отражения в учете (метод учета)

⁵ Подробные сведения об охвате системы СГФ приведены в главе 2 *РСГФ 2001 года*: (<http://www.imf.org/external/pubs/ft/gfs/manual/index.htm>).

⁶ Консолидация — представление статистических данных по набору единиц так, как если бы они составляли одну единицу, — подробно рассматривается в документе «Консолидация сектора государственного управления», с которым можно ознакомиться по адресу: <http://www.imf.org/external/pubs/ft/gfs/manual/comp.htm>.

⁷ Подробные сведения об аналитической основе СГФ см. в главе 4 *РСГФ 2001 года* по адресу: (<http://www.imf.org/external/pubs/ft/gfs/manual/index.htm>).

Статистические таблицы анкеты ежегодных данных СГФ охарактеризованы в приложении I. В общих чертах, они включают два отчета, девять детализированных классификационных таблиц и два приложения⁸:

Отчет I — Отчет об операциях органов государственного управления

Отчет II — Отчет об источниках и использовании денежных средств

Таблица 1 — Доходы

Таблица 2 — Расходы

Таблица 3 — Операции с активами и обязательствами

Таблица 4 — Холдинговая прибыль и убытки по активам и обязательствам

Таблица 5 — Другие изменения в объеме активов и обязательств

Таблица 6 — Баланс активов и пассивов

Таблица 7 — Функциональная классификация расходов

Таблица 8 — Операции с финансовыми активами и обязательствами по секторам

Таблица 9 — Совокупные другие экономические потоки активов и обязательств

Приложение 1 — Консолидационная таблица

Приложение 2 — Интегрированный отчет о запасах и потоках активов и обязательств

В *РСГФ 2001 года* рекомендуется отражать в учете экономические запасы и потоки (во всех таблицах анкеты ежегодных данных СГФ) по методу начисления, представляя сводку операций на кассовой основе в Отчете об источниках и использовании денежных средств. Вместе с тем понятно, что в большинстве стран подготовка информации по методу начисления потребует определенного времени. Поэтому по **каждому подсектору сектора государственного управления отчеты, таблицы и приложения анкеты ежегодных данных СГФ должны быть заполнены согласно правилам учета, на основе которых в настоящее время страна составляет и представляет данные. Метод учета по каждому подсектору сектора государственного управления должен указываться на титульной странице к статистическим таблицам** в отведенном для этого месте: «С» означает, что данные по соответствующему подсектору составлены по *чисто кассовому методу*, «А» означает, что данные составлены по *методу учета, отличному от чисто кассового* (включая метод начисления).

В нижеследующей таблице кратко изложена информация **приложения I, в котором содержится описание соответствующих таблиц и отчетов и указано, как заполнять их в соответствии с используемой основой отражения данных в учете.**

⁸Электронный файл содержит два дополнительных рабочих листа, в которых сведены основные проверки данных: один для стран, представляющих данные на основе иного метода учета, помимо кассового, другой — для стран, которые представляют данные по кассовому методу.

V. Электронные файлы, помещенные на компакт-диск

Прилагаемый компакт-диск содержит следующие файлы в формате Excel для представления детализированных ежегодных данных в **статистических таблицах**⁹ и файлы в формате Word для представления информации для **институциональной таблицы**.

A. Статистические таблицы

Корреспондентам по СГФ предлагается представлять годовые данные СГФ в анкете ежегодных данных СГФ (данные СГФ с частой периодичностью представляются в отдельном комплекте таблиц). За каждый год, за который в базе данных СГФ в настоящее время отсутствуют данные, предоставляется набор незаполненных статистических таблиц. Ниже приводятся правила обозначения файлов в формате Excel: **xxxGYQ_XXXX.xls**, где xxx в названии файла отражает страновой код МВФ, а XXXX является четырехзначным обозначением года данных, содержащихся в анкете. В случае ранее непредоставленных годовых данных эти файлы в формате Excel (с кодом страны/года) содержат несколько рабочих листов (отчеты СГФ, таблицы, приложения и проверки) и включают формулы для расчета суммы компонентов и агрегатов.

⁹Странам настоятельно рекомендуется представлять годовые данные, используя прилагаемые статистические таблицы, которые соответствуют основе *РСГФ 2001 года* и полностью совместимы с системой пересылки ИСК. Однако если это невозможно, данные на основе *РСГФ 1986 года* будут приемлемыми. МВФ преобразует их в соответствии с основой *РСГФ 2001 года* до их распространения. Руководство по переклассификации этих составленных по кассовому методу данных в соответствии с основой *РСГФ 2001 года* содержится в документе под названием «Классификация данных *РСГФ 1986 года* в соответствии с основой *РСГФ 2001 года*». См. <http://www.imf.org/external/pubs/ft/gfs/manual/comp.htm>.

	Отчет I	Отчет II	Таблицы 1-9 (детализированные классификационные таблицы) и приложение 1 (консолидационная таблица)
Данные по всем категориям внутри подсектора и по всем подсекторам приводятся на иной основе, помимо кассовой (включая метод начисления)	Сводка всех операций на иной основе, помимо кассовой, которые отражены в детализированных классификационных таблицах 1–3. (Все подсектора, столбцы консолидации и консолидированное центральное правительство и сектор государственного управления.)	Сводка потоков денежных средств, относящихся к операциям на иной основе, помимо кассовой, отраженным в детализированных классификационных таблицах 1–3 и отчете I. (Все подсектора, столбцы консолидации и консолидированное центральное правительство и сектор государственного управления.)	Отразить все операции и другие экономические потоки на иной основе, помимо кассовой, в таблицах 1–9, при этом таблицы 4–6 и таблица 9 заполняются насколько это возможно. Данные на иной основе, помимо кассовой, отражаются в приложении 1, которое связано с консолидационными данными в таблицах 1–3, 6–8.
Данные по всем категориям внутри подсектора и по всем подсекторам приводятся только на кассовой основе	<i>Не применимо</i>	Сводка всех операций с потоками денежных средств, которые должны отражаться в детализированных классификационных таблицах 1–3.	Отразить все операции на кассовой основе в таблицах 1–3, 7–8. Таблица 6 заполняется насколько это возможно. Таблицы 4, 5 и 9 не заполняются. Данные на кассовой основе отражаются в приложении 1, которое увязано с консолидационными данными в таблицах 1–3, 6–8.
<u>Сочетание данных на кассовой основе и иной основе, помимо кассовой по некоторым категориям внутри подсектора и/или по некоторым подсекторам</u>	Сводка все операций по подсекторам, где данные основаны на сочетании нескольких методов учета. Данные в столбцах консолидации и данные по консолидированному центральному правительству и сектору государственного управления приводятся также в отчете I, поскольку в данном случае они составлены на иной основе, помимо кассовой.	Сводные данные по операциям, которые относятся исключительно к потокам денежных средств (для всех подсекторов, столбцов консолидации, консолидированного центрального правительства и сектора государственного управления) и которые лежат в основе операций, должны отражаться в детализированных классификационных таблицах 1–3 и отчете I. Некоторые операции могут быть идентичны операциям в детализированных классификационных таблицах, поскольку они приводятся на кассовой основе.	Отразить все операции и другие экономические потоки в таблицах 1–8 в соответствии с основной отражения в учете. Таблицы 4–6 и таблица 9 заполняются насколько это возможно. Данные в соответствии с основой отражения в учете отражаются в приложении 1, что соответствует консолидационным данным в таблицах 1–3, 6–8.

Если Вы уже сообщили данные за конкретный год, то прилагаемые анкеты (за последний год, за который имеются данные, и предшествующий ему год) могут использоваться для проверки и уточнения старых данных. Эти файлы не содержат формул, но при желании их можно добавить.

Дополнительные незаполненные анкеты с кодом страны/года можно получить, обратившись к нам по электронной почте по адресу: stagodata@imf.org.

Инструкции по заполнению статистических таблиц приводятся в приложении I. В целом просьба учитывать следующее.

- В каждом **файле Excel** следует указывать данные только **за один год**, используя таблицы, содержащиеся в каждом рабочем листе. Поскольку эти файлы имеют код страны/года, для представления данных за дополнительные годы копии незаполненных файлов в формате Excel делать нельзя. Дополнительные незаполненные анкеты можно получить, обратившись к нам по электронной почте по адресу: stagodata@imf.org.
- Данные следует вносить в **той же валюте, в том же масштабе и с тем же количеством знаков после запятой**, как это указано в рабочих листах. Если валюта и/или масштаб меняются, просьба **отметить изменения** в сопроводительном письме, направляемом вместе с представляемыми данными.
- Если данный **подсектор не существует** в Вашей стране, просьба оставить все графы данных в столбце данного подсектора **незаполненными** (пустыми).
- Для обозначения того, что данные по существующей конкретной категории или подсектору **отсутствуют**, просьба пометить соответствующие графы данных **многоточием (....)**.
- Для обозначения **нулевого наблюдаемого значения** (или значения, округленного до нуля, просьба указать число **0** в соответствующей графе. **Не оставляйте графы совершенно пустыми, если в них должны быть указаны нулевые (0) значения.**
- Каждый рабочий лист в каждом файле **защищен**, с тем чтобы его формат нельзя было изменить (если есть желание, при проверке/уточнении ранее представленных данных можно внести формулы). Просьба иметь в виду, что (i) в этих рабочих листах **нельзя добавить или удалить ни один столбец и ни одну строку** и (ii) **нельзя добавить и удалить ни один рабочий лист. Кроме того, просьба не менять названия рабочих листов.**

Помимо основных статистических таблиц (отчеты I и II, таблицы 1–9 и приложения 1 и 2), файлы в формате Excel для составления новых данных содержат следующее:

- **Инструкции** для представления данных через **Интегрированную систему корреспонденции (ИСК) МВФ**, рекомендуемый канал пересылки данных.
- **Титульную страницу** для статистических таблиц. В этом рабочем листе указывается название страны, страновой код МВФ и год, за который вносятся данные, которые

необходимо представить. Составителям следует предоставить информацию об основе учета по каждому подсектору органов государственного управления, по которому сообщаются данные. Следует также указать характер представляемых данных по каждому подсектору органов государственного управления (окончательные, предварительные или прогнозные).

- Предоставляется возможность для **проверки данных** по каждому подсектору («вертикальные проверки»), которые приводятся внизу каждого отчета и каждой таблицы, или между подсекторами («горизонтальные проверки»), которые приводятся справа от каждого отчета и каждой таблицы и выделены красным шрифтом¹⁰. Основные проверки данных сводятся вместе (с помощью ссылок) в самых последних двух рабочих листах каждого файла Excel: в одном листе сводятся проверки для стран, представляющих данные на основе иного метода учета, помимо кассового, другой содержит проверки для стран, которые представляют данные по чисто кассовому методу.
- Предоставляется возможность для отражения **статистических расхождений в данных или поправок к данным**. Эти «строки для поправок» приводятся внизу отчетов I и II, а также внизу таблиц 1-3 и 7-8 и выделены зеленым шрифтом. Вместе с тем, настоятельно рекомендуется избегать их использования, поскольку они ставят под угрозу качество данных в основных отчетах и таблицах¹¹.

В. Институциональная таблица

Институциональная таблица характеризует институциональную структуру сектора государственного управления в стране, представляющей данные. Она также содержит сведения об охвате данных в статистических таблицах и другие метаданные, такие как методы учета, лежащие в основе составления данных, и планы внедрения *РСГФ 2001 года*.¹² **Для стран, которые ранее не представляли институциональную таблицу,**

¹⁰Вертикальная или горизонтальная проверка, показывающая «#value!», означает, что один или несколько компонентов агрегата отсутствуют. **Это обстоятельство всегда следует выяснить**, с тем чтобы определить: (i) действительно ли компоненты отсутствуют, и тогда ничего нельзя сделать и запись «#value!» следует оставить в том виде, как она есть; или же (ii) компоненты были случайно пропущены — в таком случае ошибку можно исправить и запись «#value!» станет нулевым значением (0).

¹¹Составители могут по своему усмотрению использовать три строки для поправок: NLBz в отчете I, CSDz в отчете II и 7 (статистическое расхождение: поправка к совокупным расходам) в таблице 7.

¹²Учитывая то, что представление данных с частой периодичностью предполагает представление странами данных СГФ по отдельным секторам: сектору государственного управления, центральному правительству или бюджетным учреждениям центрального правительства, по мере необходимости, следует сообщать об отступлениях от институционального охвата, указанного в институциональной таблице.

подробное руководство по составлению таблицы представлено в приложении II. Для стран, которые представили эту информацию за 2007 год:

Институциональная таблица
1. Просьба просмотреть и обновить институциональную таблицу по мере необходимости (см. инструкции в приложении II). Просьба также привести любую информацию, указываемую в настоящее время как «нет данных».
2. Просьба представить институциональную таблицу вместе со статистическими таблицами, независимо от того, внесены изменения или нет.

VI. Представление отчетности

При представлении данных **странам настоятельно рекомендуется следующее:**

Использовать **Интегрированную систему корреспонденции (ИСК)** для представления статистических таблиц и институциональной таблицы. Для приобретения статуса корреспондента ИСК для представления данных СГФ (загрузки и пересылки всех соответствующих форм отчетности) или запросов относительно ИСК просьба обращаться по адресу: icsinquiry@imf.org. Информация также имеется в режиме «онлайн» по адресу: <http://www.imf.org/external/np/sta/ics/index.htm>.

В качестве альтернативного варианта можно:

- Отправить сообщение по электронной почте по адресу: stagodata@imf.org с включением соответствующих файлов в формате Excel (статистические таблицы), файла в формате Word (институциональная таблица) и ответов на перечень нерешенных вопросов, если таковые были включены в пакет материалов для анкеты ЕСГФ. Или же, в случае необходимости, можно:
- Отправить **по почте дискеты или компакт-диски**, содержащие соответствующие файлы в формате Excel (статистические таблицы) и файл в формате Word (институциональная таблица), в Отдел государственных финансов Статистического департамента МВФ по адресу: IMF Statistics Department, Government Finance Division, 700 19th Street N.W., Washington, D.C., 20431, U.S.A.

После получения электронных файлов в МВФ файлы проверяются. В случае выявления каких-либо проблем о них будет сообщено; такие проблемы должны быть разрешены до опубликования данных. Корреспондентам по СГФ настоятельно рекомендуется сообщить адрес электронной почты для контактов при представлении данных.

А. Намеченный срок представления данных

Корреспонденту СГФ в каждой стране предлагается представить последнюю информацию в статистических таблицах анкеты ежегодных данных СГФ, а также в институциональной таблице, и **вернуть электронные файлы в Статистический департамент МВФ в ближайшее удобное для них время, не позднее 1 октября 2008 года** (5 декабря для государств-членов ЕС). Если этот намеченный срок не может быть выполнен, просьба сообщить об этом в Статистический департамент заранее по электронной почте по адресу: stagodata@imf.org.

В. Информация о контактах для получения помощи

В целях облегчения представления данных СГФ Статистический департамент МВФ предлагает свое содействие, оказываемое при помощи электронной связи с составителями данных СГФ. Если Вам потребуется какая-либо помощь в заполнении статистических таблиц и институциональной таблицы, просьба в любое время обращаться к нам по адресу: stagodata@imf.org или по факсу: +1-202-623-6012.

ПРИЛОЖЕНИЕ I

ОБЩИЙ ОБЗОР СТАТИСТИЧЕСКИХ ТАБЛИЦ И ОПЕРАЦИОННЫЕ ПРАВИЛА

«Статистические таблицы» в анкете ежегодных данных СГФ содержат два отчета, девять детализированных классификационных таблиц и два приложения¹³.

- **Отчет I — Отчет об операциях органов государственного управления** отражает основные агрегаты СГФ из детализированных статистических таблиц и содержит три сводных показателя бюджетных результатов: валовое операционное сальдо (ВОС), чистое операционное сальдо (ЧОС) и чистое кредитование/заимствование (ЧКЗ) (см. *РДФС 2001 года*, глава 4). *Отчет I следует заполнять, используя данные только по тем подсекторам (включая данные столбцов консолидации и консолидированные данные по центральному правительству и сектору государственного управления), где используется иной метод учета, помимо чисто кассового.*
- **Отчет II — Отчет об источниках и использовании денежных средств** отражает основные агрегаты СГФ, которые могут быть получены из системы отчетности по управлению денежными средствами стран, которые составляют данные по методу учета, помимо кассового, или из детализированных статистических таблиц стран, представляющих отчетность по кассовому методу. Этот отчет содержит четыре кассовых показателя бюджетных результатов: чистый приток денежных средств от операционной деятельности (ДПО), профицит/дефицит денежных средств (ПДД), чистый приток денежных средств от операций по финансированию, исключая сами денежные средства (ЧФС), и чистое изменение в запасах денежных средств (ЧДС). (см. *РСГФ 2001 года*, глава 4). *Отчет II должен заполняться всеми странами, независимо от применяемого ими метода учета, и должен отражать операции, относящиеся исключительно к потокам денежных средств.*
- **Таблица 1 — Доходы** содержит детализированную классификацию доходов, определенную и изложенную в *РСГФ 2001 года*, глава 5. *Таблица 1 должна заполняться всеми странами, причем данные каждого сектора должны представляться в соответствии с методом учета, лежащим в основе данных этого сектора.*
- **Таблица 2 — Расходы** содержит детализированную классификацию расходов, определенную и изложенную в *РСГФ 2001 года*, глава 6. *Таблица 2 должна заполняться всеми странами, причем данные каждого сектора должны*

¹³Электронный файл включает два дополнительных рабочих листа, в которых сведены основные вертикальные проверки данных: один для стран, представляющих данные на базе иного метода учета, помимо кассового, а другой — для стран, представляющих данные по кассовому методу.

представляться в соответствии с методом учета, лежащим в основе данных этого сектора.

- **Таблица 3 — Операции с активами и обязательствами** содержит детализированную классификацию операций с нефинансовыми активами по видам активов и финансовых активов и обязательств по видам инструментов, как определено в *РСГФ 2001 года*, главы 8 и 9. *Таблица 3 должна заполняться всеми странами, причем данные каждого сектора должны представляться в соответствии с методом учета, лежащим в основе данных этого сектора.*
- **Таблица 4 — Холдинговая прибыль и убытки по активам и обязательствам** содержит детализированную классификацию холдинговой прибыли и убытков по нефинансовым активам по видам активов и финансовым активам и обязательствам по видам инструментов, как определено в *РСГФ 2001 года*, глава 10. *Таблица 4 должна заполняться, насколько это возможно, странами, которые представляют данные, составляемые по иному методу, помимо кассового*¹⁴.
- **Таблица 5 — Другие изменения в объеме активов и обязательств** содержит детализированную классификацию других изменений в объеме нефинансовых активов по видам активов и финансовых активов и обязательств по видам инструментов, как определено в *РСГФ 2001 года*, глава 10. *Таблица 5 должна заполняться, насколько это возможно, странами, которые представляют данные, составляемые по иному методу, помимо кассового*¹⁵.
- **Таблица 6 — Баланс активов и пассивов** содержит детализированную классификацию запасов нефинансовых активов по видам активов и финансовых активов и обязательств по видам инструментов, как определено в *РСГФ 2001 года*, глава 7. *Таблица 6 должна заполняться всеми странами независимо от применяемого ими метода учета, насколько это возможно.*
- **Таблица 7 — Функциональная классификация расходов** содержит детализированную классификацию расходов органов государственного управления (расходы плюс чистое приобретение нефинансовых активов), как определено в *РСГФ 2001 года*, дополнение к главе 6. *Таблица 7 должна заполняться всеми странами в соответствии с методом учета, лежащим в основе данных каждого сектора.*

¹⁴ Маловероятно, чтобы страны, составляющие данные исключительно по кассовому методу, имели существенные данные по холдинговой прибыли.

¹⁵ Маловероятно, чтобы страны, составляющие данные исключительно по кассовому методу, имели существенные данные по другим изменениям в объеме активов и обязательств.

- **Таблица 8 — Операции с финансовыми активами и обязательствами по секторам** содержит детализированную классификацию финансовых активов и обязательств по секторам контрагентов. *Таблица 8 должна заполняться всеми странами, причем данные каждого сектора должны представляться в соответствии с методом учета, лежащим в основе данных этого сектора.*
- **Таблица 9 — Совокупные другие экономические потоки активов и обязательств** является новой для цикла 2006 года и призвана облегчить представление данных странами, ведущими учет на иной основе, помимо кассовой, особенно представляющим данные странам Европейского союза, которым сложно отдельно указывать холдинговую прибыль и другие изменения в объеме. Таблица 9 должна заполняться только в том случае, если страна сообщает подробные данные по соответствующим активам и обязательствам в таблице 6 и таблице 3. Кроме того, странам предлагается представить краткое объяснение методологии, использованной для расчета других экономических потоков (в разделе «Практика учета» институциональной таблицы).
- **Приложение 1 — Консолидационная таблица** призвана облегчить процесс консолидации путем обеспечения согласованности данных. Например, суммы, подлежащие уплате (или уплаченные) государственной единицей А государственной единице В всегда должны быть равны суммам, подлежащим получению (или полученным) государственной единицей В от государственной единицы А. Вопросы консолидации подробно изложены в документе «Консолидация сектора государственного управления», который помещен на веб-сайт МВФ «РСГФ 2001 года. Сопроводительный материал» по адресу: <http://www.imf.org/external/pubs/ft/gfs/manual/comp.htm>. *Приложение 1 должно заполняться всеми странами, которые представляют данные по нескольким подсекторам органов государственного управления (то есть всеми странами, которые консолидируют данные СГФ), независимо от применяемого метода учета.*
- **Приложение 2 — Интегрированный отчет о запасах и потоках активов и обязательств** отражает основные статьи баланса активов и пассивов, значения начального баланса активов и пассивов, операции, холдинговую прибыль, другие изменения в объеме активов и обязательств и значения заключительного баланса активов и пассивов. *Приложение 2 служит лишь для проверки и не должно специально заполняться составителем — приложение 2 увязано с соответствующими графами в таблицах 3-6 (за исключением значений начального баланса активов и пассивов).* Просьба отметить, что данные и проверки правильности в приложении 2 полезны только в том случае, если имеются данные о всех потоках и запасах по соответствующему подсектору. Как правило, страны, предоставляющие отчетность по кассовому методу, такой информацией не располагают.

Таким образом, отчеты, таблицы и приложения анкеты ежегодных данных СГФ должны составляться согласно правилам учета, лежащим в основе данных по подсектору

(подсекторам) или сектору (секторам), которые составляются и представляются в Вашей стране.

Операционные правила представления данных в статистических отчетах, таблицах и приложениях могут быть кратко изложены следующим образом:

- Если все имеющиеся данные по стране составлены по **иному методу, помимо кассового** (по всем подсекторам государственного управления), просьба заполнить все детализированные классификационные таблицы (таблицы 1–9), используя данные, составленные по иному методу, помимо кассового. Таблицы 4–6 и таблицу 9 следует заполнять, насколько это возможно. **Соответствующие агрегированные показатели, отражаемые в детализированных классификационных таблицах 1–3, должны быть сведены в отчете I.** Кроме того, просьба заполнить (по возможности) отчет II, используя сводные данные только по *операциям с потоками денежных средств*, лежащие в основе данных, отражаемых в отчете I и детализированных классификационных таблицах. Странам настоятельно рекомендуется заполнить приложение 1, с тем чтобы обеспечить согласованность консолидационных данных, использованных в отчете I, а также в детализированных классификационных таблицах. Приложение 2, которое увязано с детализированными классификационными таблицами 3–6, предназначено для проверки¹⁶.
- Если все имеющиеся данные по стране составлены только **по кассовому методу** (по всем подсекторам государственного управления), просьба заполнить все детализированные классификационные таблицы по операциям (таблицы 1–3, 7–8), используя кассовые данные, а также, насколько это возможно, таблицу 6 (баланс активов и пассивов)¹⁷. **Соответствующие агрегаты кассовых данных в детализированных классификационных таблицах 1–3 должны быть сведены в отчете II. Просьба не заполнять отчет I, если все данные составлены только по кассовому методу.** Странам настоятельно рекомендуется заполнить приложение 1, с тем чтобы обеспечить согласованность консолидационных данных, использованных в отчете I, а также в детализированных классификационных таблицах. Приложение 2, которое увязано с детализированными классификационными таблицами 3–6, предназначено для проверки¹⁸.

¹⁶В качестве стоимостных показателей начального баланса активов и пассивов в приложении 2 следует использовать данные за предшествующий год, отраженные в таблице 6.

¹⁷Как минимум, должны предоставляться данные о непогашенном долге.

¹⁸Для стран, представляющих данные по кассовому методу, данные по другим экономическим потокам (таблицы 4 и 5), по всей вероятности, будут отсутствовать.

- Если в стране используется **сочетание данных, составленных по кассовому методу и данных, составленных по иному методу, помимо кассового** (среди категорий в рамках одного подсектора и/или между подсекторами), просьба заполнить детализированные классификационные таблицы (таблицы 1–3; 7–8) согласно методу, по которому отражаются в учете данные по этой конкретной категории и конкретному подсектору. Таблицы 4–6 и таблицу 9 следует заполнять, насколько это возможно. **Соответствующие агрегаты по тем подсекторам, данные которых составляются по иному методу, помимо кассового, в детализированных классификационных таблицах 1–3, должны быть сведены в отчете I. Все операции только с потоками денежных средств, лежащие в основе данных, отражаемых в детализированных классификационных таблицах¹⁹ (и отчете I), должны быть сведены в отчете II.** И вновь, странам настоятельно рекомендуется заполнить приложение 1, с тем чтобы обеспечить согласованность консолидационных данных, использованных в отчете I, а также в детализированных классификационных таблицах. Приложение 2, которое увязано с детализированными классификационными таблицами 3–6, предназначено для проверки. **Просьба указать основу учета, применяемую для составления данных по каждому подсектору, на титульной странице статистических таблиц.**

Например, если данные по бюджетным учреждениям центрального правительства и местным органам управления составляются по кассовому методу, а данные по всем остальным подсекторам органов государственного управления составлены по методу, отличному от кассового (например, по методу начисления), тогда отчет I должен заполняться *по всем подсекторам*. Кроме того, столбцы консолидационных данных и данные по консолидированному центральному правительству и сектору государственного управления должны быть сведены в отчете I. Отчет II должен заполняться с использованием (кассовых) данных по бюджетным учреждениям центрального правительства и местным органам управления, а также операциям *только с потоками денежных средств*, лежащим в основе данных, отражаемых в детализированных классификационных таблицах (и отчете I).

¹⁹ По тем подсекторам, данные которых составляются по чисто кассовому методу, агрегированные показатели отчета II и детализированных классификационных таблиц 1-3 будут идентичными.

Приложение II

СОСТАВЛЕНИЕ ИНСТИТУЦИОНАЛЬНОЙ ТАБЛИЦЫ

Назначение **институциональной таблицы** состоит в том, чтобы предоставлять информацию о структуре сектора государственного управления в представляющей отчетность стране, об охвате данных по государственным финансам, практике учета, а также о ходе внедрения *РСГФ 2001 года*.

Прилагаемый компакт-диск включает два файла в формате Word: один файл с образцом для заполнения институциональной таблицы страны, а другой с существующей институциональной таблицей Вашей страны, которая должна быть обновлена в соответствии с необходимостью. **Коды, например, «;a» или «;b», указанные в начале каждого заголовка, предназначены для форматирования публикации МВФ, и их не следует удалять.**

Странам предлагается:

- Обновить институциональную таблицу по мере необходимости, используя существующую институциональную таблицу (файл в формате Word); или
- Заполнить институциональную таблицу, используя предоставленный образец, если институциональная таблица в настоящее время отсутствует.

Ниже приводится описание различных разделов институциональной таблицы.

Единицы сектора государственного управления

В этом разделе институциональной таблицы приводится описание институциональной структуры сектора государственного управления. Каждой из единиц или группе единиц или перечисленных структур следует присвоить справочный номер. Просьба иметь в виду, что в каждом разделе единицы или структуры перечислены в алфавитном порядке.

Сектор государственного управления включает все государственные единицы и все нерыночные некоммерческие организации, контролируемые и в основном финансируемые государственными единицами. В системе СГФ предусматривается три основных подсектора (или уровня) государственного управления: центральное правительство; органы управления штатов, провинций или регионов; и местные органы управления. В некоторых странах имеются все три уровня; однако во многих странах может существовать только центральное правительство или подсекторы центрального правительства и местных органов управления.

В большинстве стран центральное правительство является крупным и сложным подсектором. В него обычно входит центральная группа департаментов или министерств.

Любая структура центрального правительства, которая полностью охватывается бюджетом центрального правительства, является частью «бюджетных учреждений центрального правительства» в ЕСГФ. Другими структурами или институциональными единицами, которые входят в состав центрального правительства, являются фонды социального обеспечения или внебюджетные фонды центрального правительства. Эти структуры или институциональные единицы действуют под началом центрального правительства, но не (полностью) охватываются бюджетом центрального правительства.

Единицы центрального правительства, охватываемые бюджетом (подсектор 1)

В этом подсекторе перечисляются все структуры центрального правительства, относящиеся к бюджетным учреждениям центрального правительства. Ниже приводятся типичные примеры бюджетных учреждений центрального правительства: суды, министерства, ведомства и парламент. Бюджетные учреждения центрального правительства могут также включать советы, комиссии или агентства центрального правительства. **Просьба перечислить лишь основные бюджетные учреждения центрального правительства.**

Единицы центрального правительства, имеющие отдельные бюджеты (подсектора 2 and 3)

В этих подсекторах перечисляются единицы или структуры (**внебюджетные структуры или единицы и учреждения социального обеспечения, соответственно**), которые действуют под началом центрального правительства, но не (полностью) охватываются бюджетом центрального правительства («бюджетные учреждения центрального правительства»). Как правило, эти единицы или структуры имеют отдельные бюджеты, а их собственные источники доходов могут дополняться за счет грантов (трансфертов) от центрального правительства или из других источников.

Просьба перечислить все внебюджетные структуры или единицы и все учреждения социального обеспечения, если таковые имеются. Если внебюджетные структуры и единицы и/или учреждения социального обеспечения отсутствуют, просьба проставить «не применимо».

Региональные органы управления (подсектор 4)

В этом подсекторе перечисляются все органы управления штатов, провинций или регионов в стране. **Если этот уровень государственного управления отсутствует, просьба проставить «не применимо». В ином случае просьба указать число штатов (провинций или регионов), например: 9 штатов или 5 провинций.**

Штат, провинция или регион являются наиболее крупными географическими территориями, на которые может быть разделена страна как единое целое в политических или административных целях. Законодательные, судебные и исполнительные полномочия

региональных органов управления распространяются на всю территорию отдельного региона, который обычно состоит из множества районов, но не распространяются на другие регионы. Чтобы считаться государственной единицей, соответствующая структура должна иметь возможность владеть активами, мобилизовать средства и принимать обязательства от своего собственного имени; она также должна иметь право расходовать или распределять по крайней мере некоторую часть из налоговых или иных доходов, получаемых в соответствии с проводимой ею политикой. При этом такая структура может получать трансферты от центрального правительства, увязанные с конкретными оговоренными целями. Региональный орган управления также должен иметь право назначать собственных должностных лиц независимо от внешнего административного контроля. Если государственная структура, действующая в регионе, полностью зависит от средств из централизованных источников, и если помимо этого центральное правительство предписывает методы расходования таких средств, то данную структуру следует считать учреждением центрального правительства. (См. *РСГФ 2001 года*, глава 2, пункты 2.51-2.54.)

Местные органы управления (подсектор 5)

В этом подсекторе перечисляются все местные органы управления в стране. **Если этот уровень управления отсутствует, просьба проставить «не применимо».** В ином случае просьба указать число различных видов местных органов управления, например, 10 муниципалитетов, 4 городских совета (крупные города) и 5 поселковых советов.

Законодательные, судебные и исполнительные полномочия местных государственных единиц ограничены наиболее мелкими географическими территориями, выделяемыми в административных и политических целях. Сфера полномочий местных органов управления, как правило, является гораздо более узкой, чем сфера полномочий центрального правительства или региональных органов управления (такие органы управления могут иметь или не иметь права взимать налоги с институциональных единиц или экономической деятельности на их территориях). Часто они находятся в большой зависимости от грантов, перечисляемых органами государственного управления вышестоящих уровней, и они также могут в определенной степени действовать как агенты центрального правительства или региональных органов управления. Однако для того чтобы рассматриваться как институциональные единицы, они должны иметь возможность владеть активами, мобилизовать средства и принимать обязательства путем привлечения заемных средств от своего собственного имени. Они также должны пользоваться определенной свободой действий в отношении расходования таких средств, и быть вправе назначать собственных должностных лиц независимо от внешнего административного контроля. (См. *РСГФ 2001 года*, глава 2, пункты 2.51-2.54.)

Охват данных

В этом разделе институциональной таблицы на основе изложенного выше описания институциональной структуры сектора государственного управления

перечисляются единицы сектора государственного управления, которые охватываются данными СГФ, представленными в статистических таблицах. Это достигается с помощью справочных номеров, присваиваемых каждой единице или группе перечисленных единиц или структур. Например, предположим, что в стране существуют лишь следующие единицы/структуры центрального правительства.

Подсектор 1—Бюджетные учреждения центрального правительства

1.1 Министрства, парламент, аппарат президента.

Подсектор 2—Внебюджетные единицы/структуры:

2.1 Автономные государственные агентства (7)

2.2 Фонд образования

2.3 Фонд защиты окружающей среды

2.4 Дорожный фонд

2.5 Университеты (10)

Предположим далее, что данные в статистических таблицах не охватывают операции тех единиц или структур, которые перечислены под номерами 2.1, 2.3 и 2.5.

Описание охвата данных центрального правительства тогда будет следующим:

«Данные центрального правительства охватывают операции единиц 1.1, 2.2 и 2.4».

То же самое следует сделать для данных по региональным и местным органам управления, по мере их наличия.

Помимо замечаний об охвате данных, в этом разделе институциональной таблицы характеризуются причины для разрывов в рядах данных, если таковые имеются (разрывы в рядах обозначаются знаком † в печатном издании ЕСГФ), например:

«† Начиная с 2003 года все данные по сектору государственного управления приводятся по методу начисления. Данные до 2003 года составлены по кассовому методу».

Практика учета

В этом разделе приводятся четыре вида сведений о практике учета, лежащей в основе СГФ.

- **Ликвидационный или дополняющий период** относится к периоду после окончания финансового года, в течение которого счета за этот год остаются открытыми для отражения в учете операций, которые были совершены после окончания финансового года. Как правило, ликвидационный или дополняющий период составляет два или три месяца. **Просьба указать, если ликвидационный или дополняющий период существует, его продолжительность и уровень**

(уровни) государственного управления, к которому (которым) он относится. Если он не существует, просьба проставить «не применимо».

- В подразделе **стоимостной оценки активов и обязательств** приводится описание метода (методов) стоимостной оценки, применяемого в отношении запасов активов и обязательств в балансе активов и пассивов. Согласно *РСГФ 2001 года*, все активы и обязательства в общем случае должны оцениваться по рыночным ценам. Поэтому необходимо указать любые отклонения от стоимостной оценки по рыночным ценам. **Просьба отметить, если необходимо, случаи, в которых метод стоимостной оценки активов и обязательств в балансе активов и пассивов отходит от методологии РСГФ 2001 года.** Например, обязательства оцениваются по номинальной стоимости. **Если данные баланса активов и пассивов не представляются, просьба проставить «не применимо».**
- Краткое описание методов расчета, использованных для получения «совокупных других экономических потоков активов и обязательств» (то есть отличных от операций потоков, которые приводят к изменению стоимости активов, обязательств и чистой стоимости активов), включенных соответственно в таблицы 4 и 5 (или в таблицу 9). Следует привести отдельное замечание о расчете холдинговой прибыли и убытков и, в соответствующих случаях, для других изменений в объеме активов.
- Кроме того, укажите, пожалуйста, основу учета по каждому подсектору.

Внедрение РСГФ 2001 года

В этом разделе следует привести краткую характеристику (примерно 160 слов или меньше) хода внедрения *РСГФ 2001 года* и соответствующих планов в Вашей стране. Если страна планирует перейти к системе *РСГФ 2001 года* (или уже начала этот процесс), **просьба указать основные этапы плана и намеченные даты их реализации.** Если страна еще не разработала планы перехода на систему *РСГФ 2001 года*, **просьба указать, что «планы перехода на систему РСГФ 2001 года отсутствуют».**

Внедрение *РСГФ 2001 года* может осуществляться в самых различных формах и будет зависеть от условий каждой страны. Для стран, имеющих данные только на кассовой основе, первый шаг может заключаться в переклассификации этих данных в соответствии с основой *РСГФ 2001 года*. Введение отчетности по методу начисления может осуществляться в форме (i) внесения специальных поправок в данные, составленные по кассовому методу (например, признание в учете операций в натуральной форме и начисление процентов), или (ii) введение метода начисления для исходных данных.