

مشاورات المادة الرابعة لعام 2004 مع الجماهيرية العربية الليبية الشعبية الاشتراكية - تقرير خبراء الصندوق؛ وبيان خبراء الصندوق؛ ونشرة المعلومات المعممة عن المناقشة التي أجراها المجلس التنفيذي.

طبقا للمادة الرابعة من اتفاقية تأسيس صندوق النقد الدولي، يُجري الصندوق مناقشات ثنائية مع البلدان الأعضاء تتم في العادة على أساس سنوي. وفي سياق مشاورات المادة الرابعة لعام 2004 مع الجماهيرية العربية الليبية الشعبية الاشتراكية، صدرت الوثائق التالية وتم إدراجها في المجموعة المرفقة:

- التقرير الذي أعده فريق خبراء الصندوق في إطار مشاورات المادة الرابعة لعام 2004، عقب المناقشات التي انتهت في 21 أكتوبر 2004 مع المسؤولين في الجماهيرية العربية الليبية الشعبية الاشتراكية والتي تناولت التطورات والسياسات الاقتصادية في الجماهيرية. وقد تم استكمال تقرير الخبراء في 4 يناير 2005 استنادا إلى المعلومات المتاحة إبان هذه المناقشات. وتعتبر الآراء الواردة في التقرير عن وجهات نظر فريق الخبراء ولا تعكس بالضرورة آراء المجلس التنفيذي لصندوق النقد الدولي.

- بيان الخبراء المؤرخ في 28 يناير 2005 والذي يتضمن تحديثا للمعلومات المتعلقة بأخر التطورات.

- نشرة معلومات معممة تلخص آراء المجلس التنفيذي حسبما أعرب عنها المديرون التنفيذيون أثناء المناقشة التي عقدها المجلس في 28 يناير 2005 حول تقرير الخبراء في ختام مشاورات المادة الرابعة.

أما الوثيقة التالية فقد صدرت أو سيتم إصدارها بشكل منفصل:

الملحق الإحصائي

هذا وتُجيز السياسة المتبعة في نشر تقارير الخبراء حذف المعلومات المؤثرة في السوق.

ولمساعدة الصندوق في تقييم سياسة النشر، ندعو القراء إلى إبداء تعليقاتهم في هذا الصدد والتي يمكن إرسالها إلى عنوان البريد الإلكتروني التالي: publicationpolicy@imf.org.

ويمكن للجمهور الحصول على نسخ من هذا التقرير من

International Monetary Fund , Publications Services

700 19th Street, N.W., Washington D.C. 20431

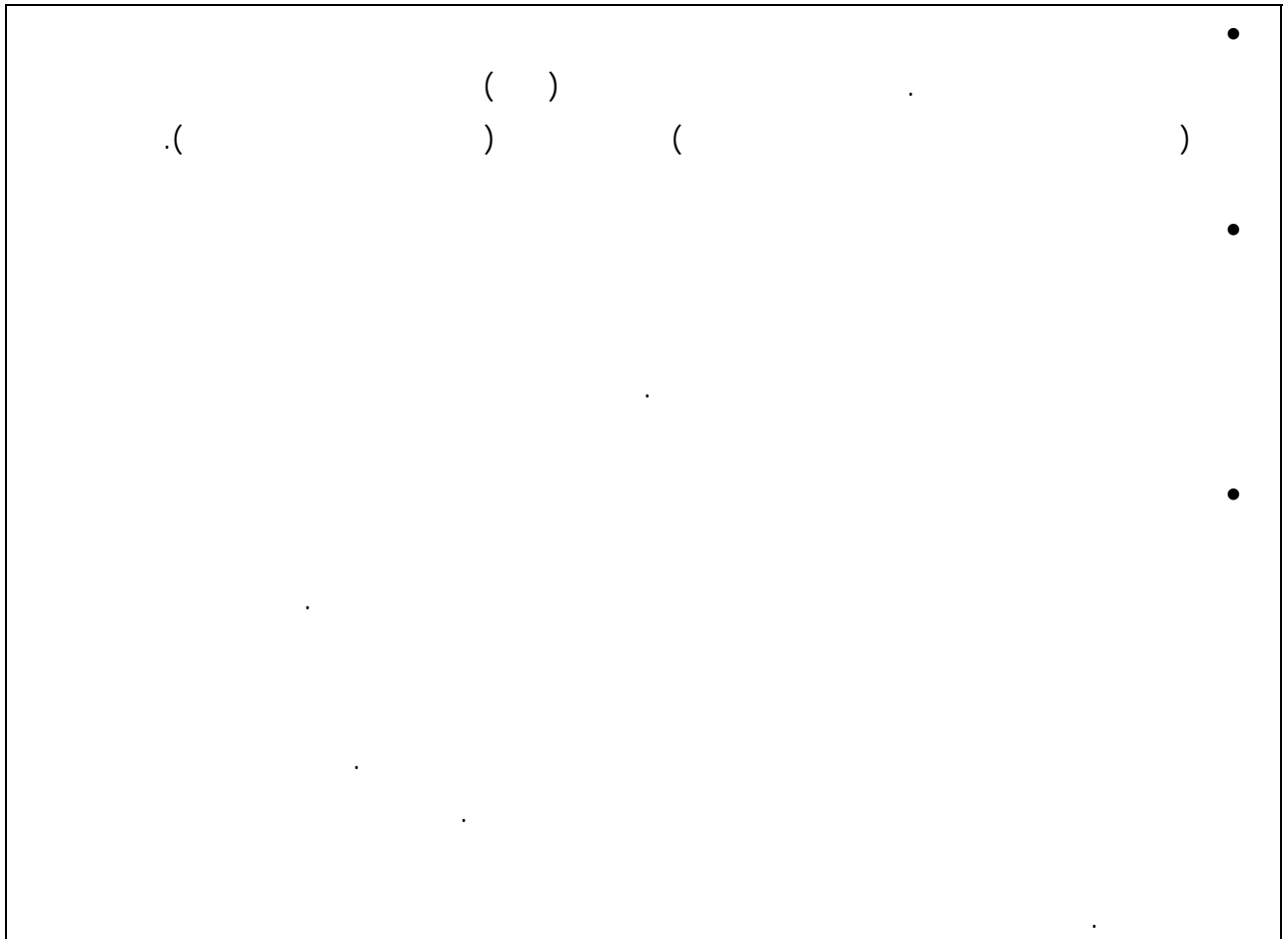
هاتف: (202) 623-7430، فاكس: (202) 623-7201

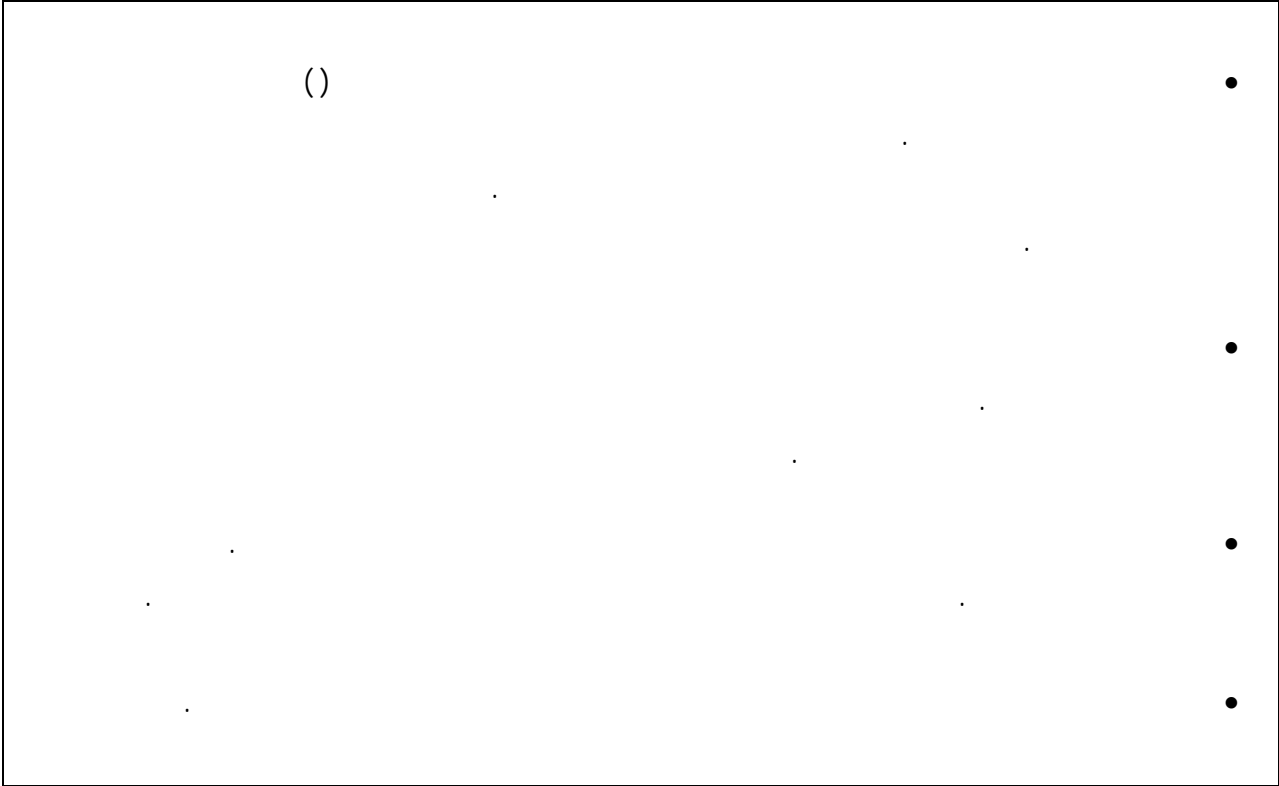
بريد إلكتروني: publications@imf.org، إنترنت: <http://www.imf.org>

سعر النسخة: 15 دولارا أمريكيا

صندوق النقد الدولي
واشنطن العاصمة

Staff Report for the 2004 Article IV Consultation





..... - -
..... - -
..... - -
..... - -
..... - -
..... - -
..... - -
..... - -
..... - -
..... - -
..... - -
..... - -
..... - -
..... - -
..... - -
..... - -
..... - -
..... - -
..... - -
..... - -
..... - -
..... - -
..... - -
..... - -
..... - -

.(" ")

-

.

.

.

-

.

.

.

.

%)

-

.(

%

-

.

.

%

%

.()

-

-

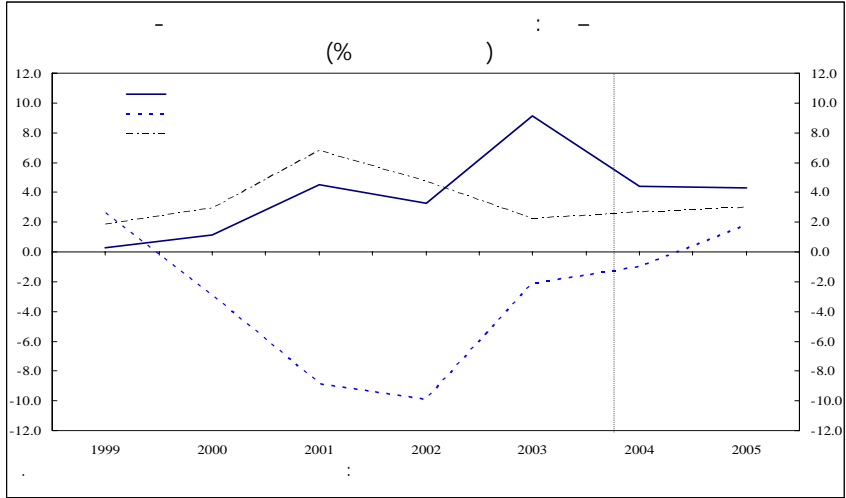
.

.

.()

.

.) % ,
(%)
(% %)
(% -)
%
, % ,



%

.()

%

%,

(,)

.(%)

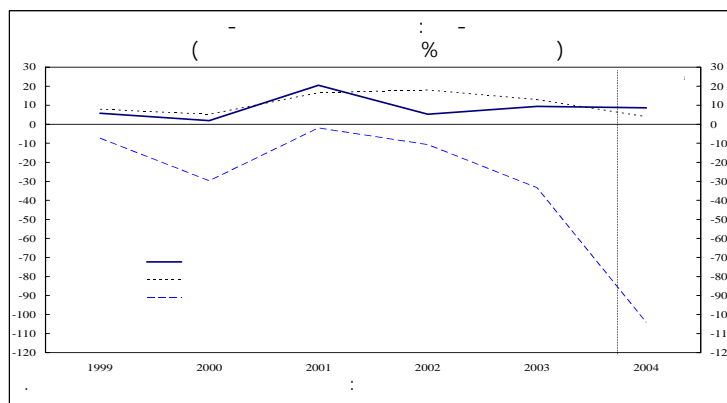
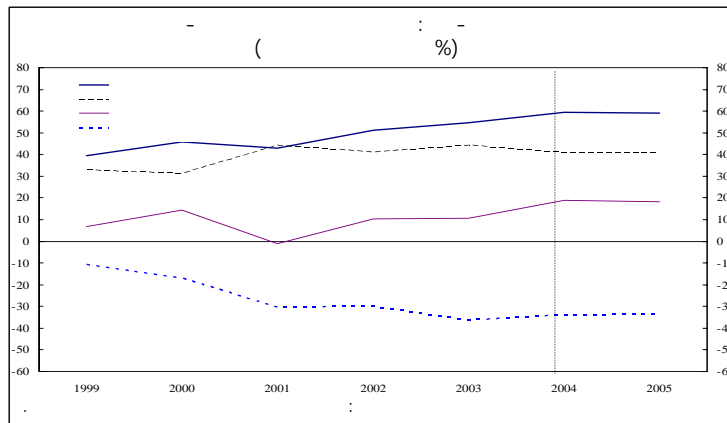
.()% ,

%

%

% ,

% ,

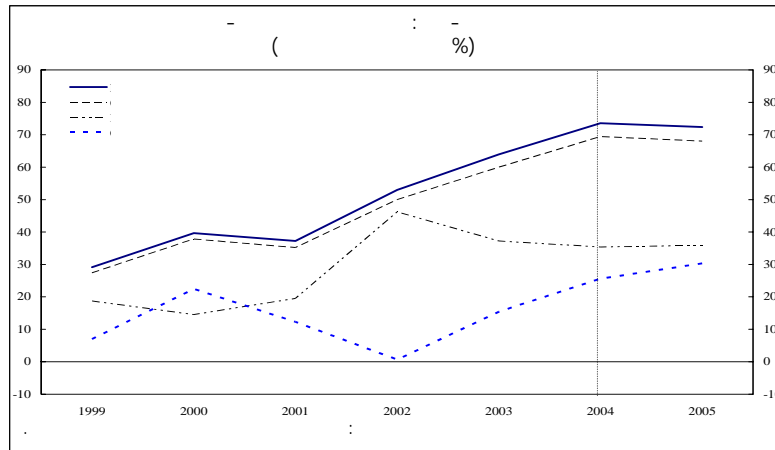


%

%

%

.()



()

.()

-

% %

% %

-

" "

-

(%)

%

%

.% ,

%

%

.%

% ,

% ,

(%)

% ,

.% ,

%

-

%

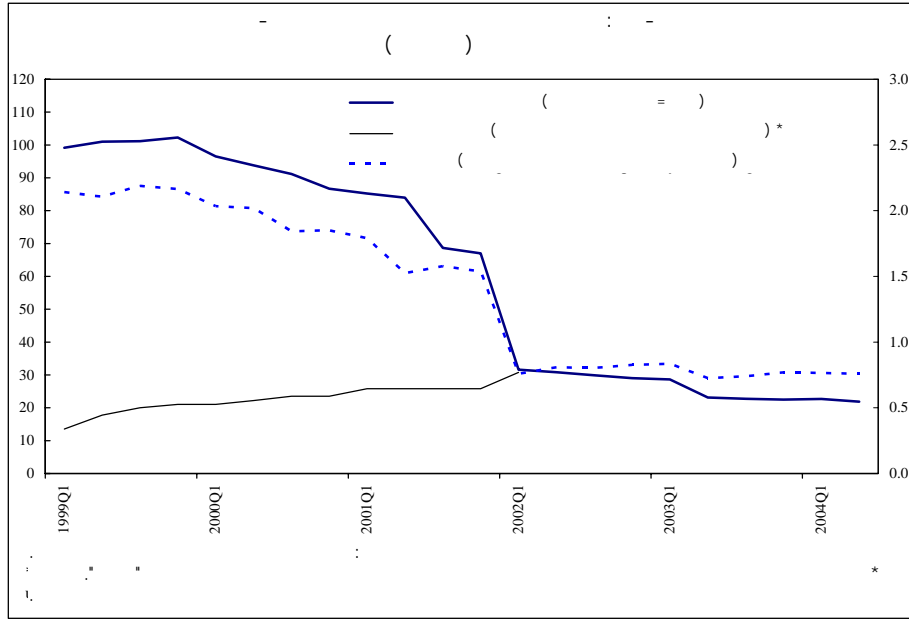
-

%

%

.()

%



() ,

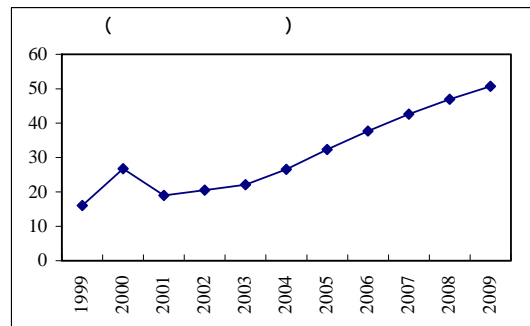
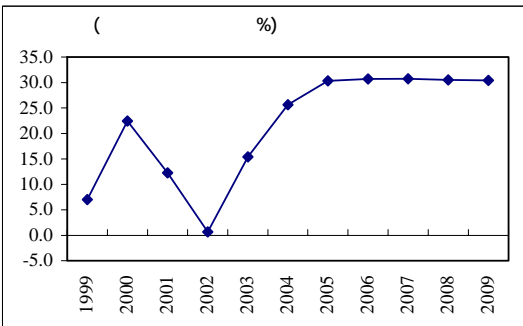
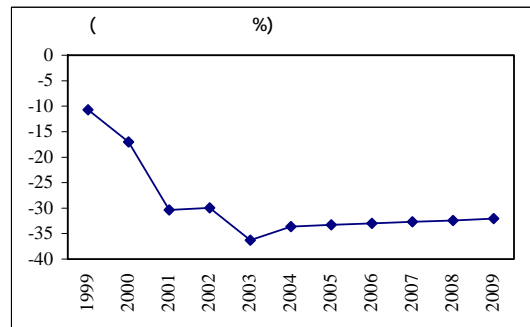
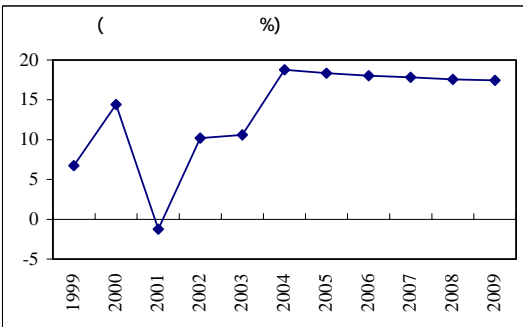
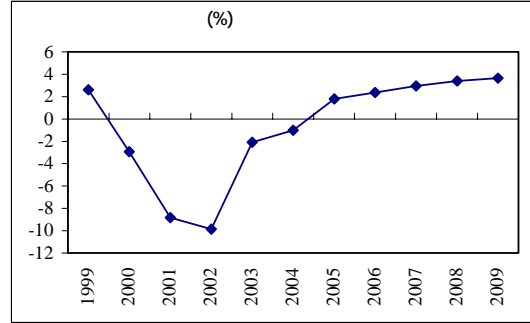
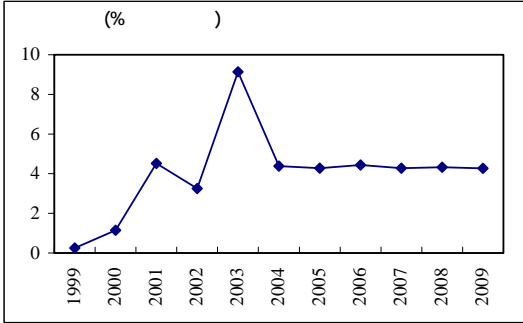
% %

%

.% , %

% % ,

% % ,



)

% %

.(

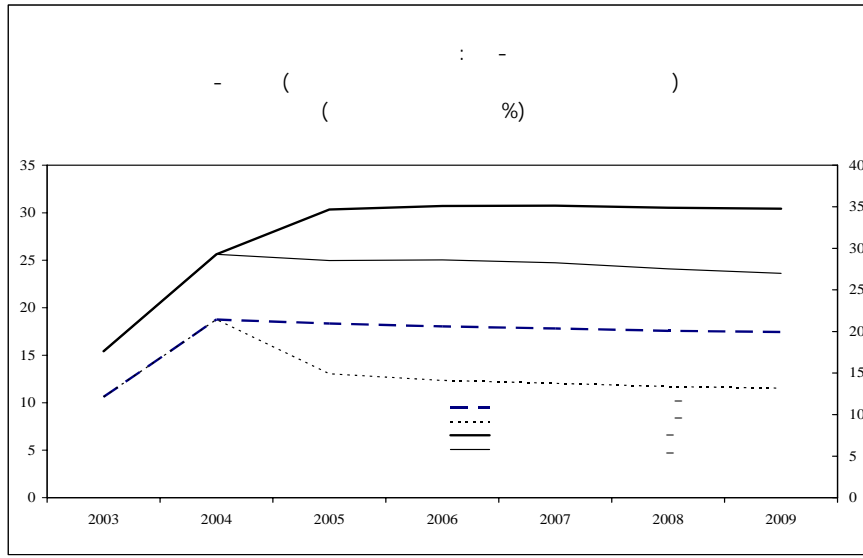
"

"

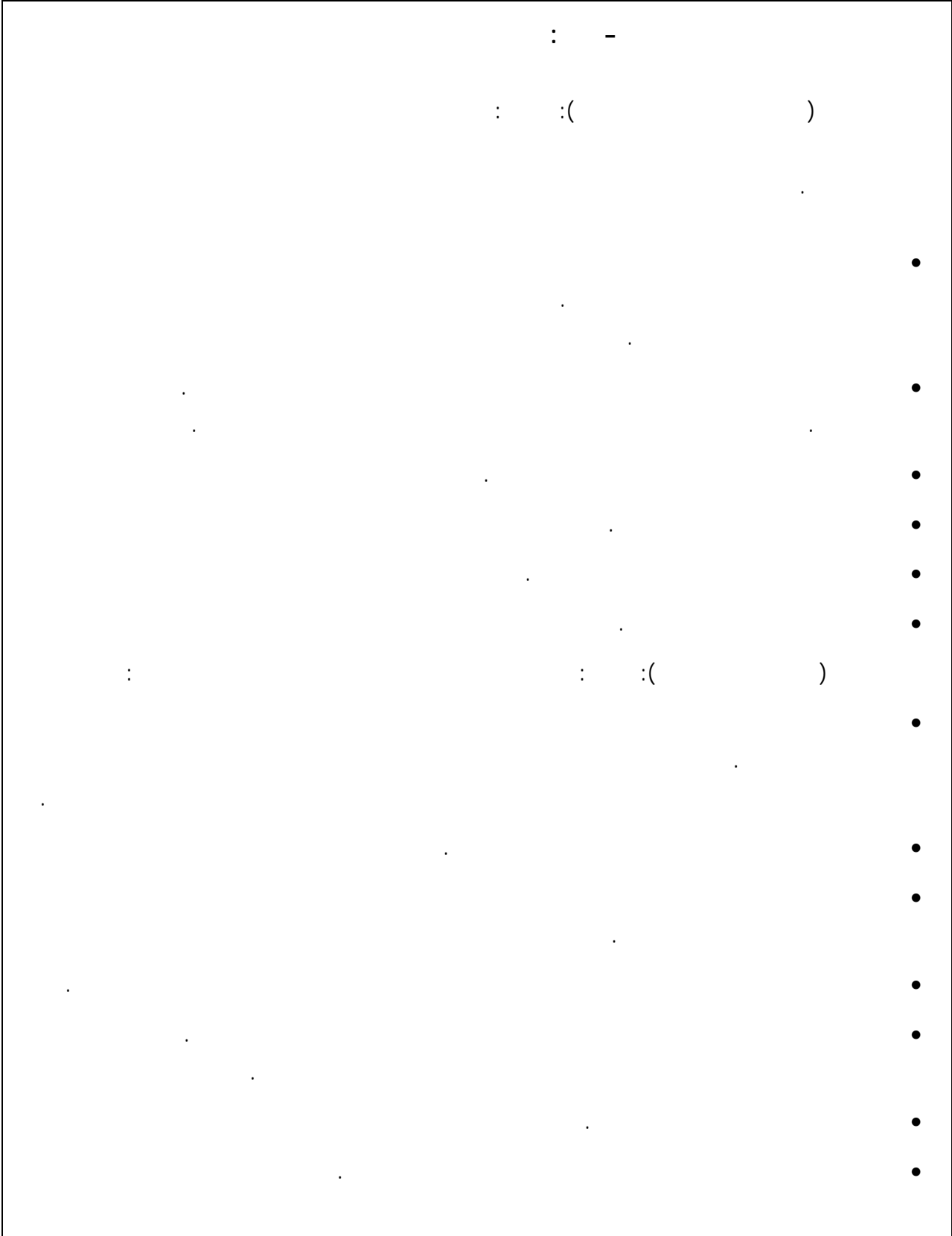
)

(

% , % ,



.()



-

.()

:-

:

.% % %

%

-
-
-
-
-
-
-

/

-

/

.()

-

-

Country Report

/

.No. 03/327

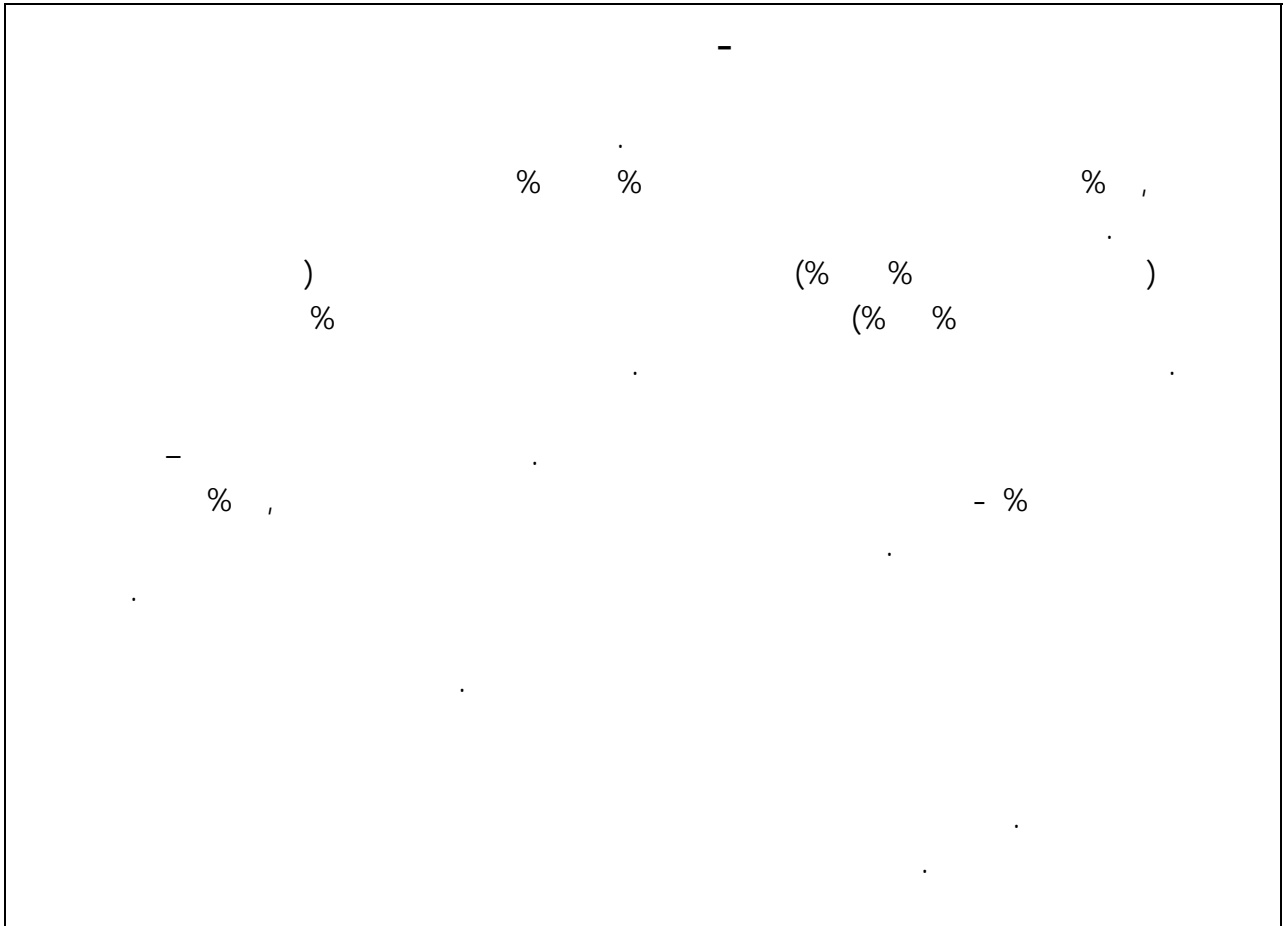
.()

)

%

()

.(()



%

-

%,

-

-

-

-

-

()

():

():

()

(" ")

.(())

()

/

.(" ")

قائمة المختصرات

AML
BPC
CBL
CPI
FAD
GDDS
GDP
GPC
HIPC
IBRD
IFC
IMF
LEG
MCD
MENA
MFD
MIGA
OPEC
ORF
PDR
REER
TA
" " WEO
WTO

()

- : -

_____ ()

:

/

/

/

- - - - - ()
- - - - -
- - - - - /
- - - - -

/ - : -

— —

()

- - - - -

- - - -
- -
- -

/

/

/

- - - - -

/()

...
...
...
...

()

:

- - -

() / - : -

		/(%)			
,	,	,	,	,	,
...	,	,	,	,	,
...	, -	,	,	,	,
,	,	,	, -	, -	, -
,	,	,	,	,	,
	/(%)		
,	,	,	,	,	,
, -	, -	, -	,	,	, -
, -	, -	, -	, -	, -	, -
,	,	,	,	,	,
,	,	,	,	,	,
,	,	, -	,	,	,
,	,	, -	, -	, -	, -
	(%)		()
, -	, -	,	,	,	,
, -	, -	, -	, -	,	,
,	,	,	,	,	,
,	,	,	,	,	()

.(" ") : /
/

- : -
()

()

/

()

- - - - -
- - - - -
- - - - -

/

/

()

- - - - -
- - - - -
- - - - -
- - - - -
- - - - -
- - - - -
- - - - -
- - - - -

										-	-	-	-
										-	-	-	-
										-	-	-	-
										-	-	-	-
										-	-	-	-
										-	-	-	-
										-	-	-	-
										-	-	-	-
...	,	,	,	,	,	()	/		
...	,	,	,	,	,	()	/		
,	,	,	,	,	,	,	,	,	,	()			
,	,	,	,	,	,	,	,	,	,				
,	,	,	,	,	,	,	,	,	,	(%)	
,	,	,	,	,	,	,	,	,	,	(%)	
,	,	,	,	,	,	,	,	,	,	()	

										:	/
										:	/
										:	/

-

:

-

()

()

()

)

(

() %

(%)

(%)

(%)

(%)

:

()

(-)

()

:

(%)

()

:

الجدول ٧- ليبيا: مؤشرات التعرض الخارجي، ٢٠٠٠-٢٠٠٥

(%)

						(%)
						(%)
...		
...		()
						(%)
						(%)
...	(%)
						:	
...	()
...	()
...	()
...	()
...	()
...	()
						(%) (M2)	
						(%)	
...		:
...	()
...	()
...	()
...	()
						()
...	()(-)
...	()(-)
...	()
...	()
...	()
...	()

()

(SM/03/258)

)

: -
: -
: -
: -
: -
: -
: -
: -
: -

()

-

"

-

"

-

"

"

-

:

:

():

()

()

()

:

:

:





.()

)

.(



.(-)

() :

()

()

()

()

.

)

.

.(

.()

.

.

:

()

() :

()

()

()

:



-

/

-

(:)

/	/			/				/				
					/	/	/	/	/	/	/	

()

-
-
-
-
-
-
-
-

•

•

**بيان ممثل خبراء الصندوق
عن الجماهيرية العربية الليبية الشعبية الاشتراكية
في 28 يناير 2005**

1- يعرض هذا البيان معلومات توافرت عن التطورات الأخيرة في ليبيا بعد تعميم تقرير الخبراء (الوثيقة SM/05/3) على المجلس التنفيذي في 5 يناير 2005. ولا تؤدي هذه المعلومات الجديدة إلى أي تغيير في الخط العام لتقييم الخبراء.

2- **سعر النفط:** تم تعديل توقعات أسعار النفط بالزيادة في تقرير "آفاق الاقتصاد العالمي" بعد صدور تقرير الخبراء. وكانت هذه التعديلات كبيرة على وجه الخصوص بالنسبة لعامي 2005 و 2006، حيث بلغت الزيادة 3.5 و 2 دولار أمريكي للبرميل على التوالي. ونتيجة لذلك، يتوقع أن يسجل كل من رصيد الحساب الجاري الخارجي ورصيد المالية العامة، في المتوسط، فائضا أكبر من المشار إليه في تقرير الخبراء بنحو 2.5% من إجمالي الناتج المحلي سنويا في الفترة من 2005-2006.

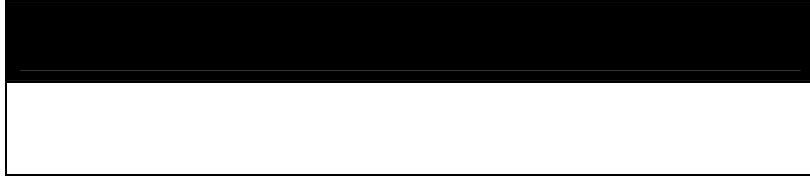
3- **تسوية لوكربي:** تم دفع 1.1 مليار دولار فقط في عام 2004 بدلا من 1.6 مليار دولار حسبما يشير تقرير خبراء الصندوق في الجدولين 3 و 5 والحاشية 4. وقد أبلغت السلطات الليبية الخبراء بأن بقية المبلغ ومقدارها 540 مليون دولار سيتم دفعها بعد أن ترفع الولايات المتحدة اسم ليبيا من قائمة البلدان التي تدعم الإرهاب.

4- **التطورات على صعيد السياسات:** عقد مؤتمر الشعب العام اجتماعه السنوي في الفترة من 8 إلى 12 يناير 2005. ومن القضايا التي ناقشها الاجتماع ما يلي: (1) خصخصة الوحدات الاقتصادية المملوكة للدولة؛ (2) ميزانية 2005؛ (3) مشروع القانون المصرفي الجديد؛ (4) قانون مكافحة غسل الأموال. ولم يبلغ الخبراء إلا بمعلومات جزئية عن نتائج هذا الاجتماع، ولكنهم أبلغوا بمصادقة مؤتمر الشعب العام على قانون الميزانية لسنة 2005 والقانون المصرفي وقانون مكافحة غسل الأموال. ولم يحصل الخبراء بعد على نسخ من القانون المصرفي وقانون مكافحة غسل الأموال.

5- **قضايا المالية العامة:** لم تتوافر للخبراء إلا بعض المعلومات المحدودة عن ميزانية 2005. ومن بين المعلومات التي قدمتها السلطات الليبية ما يلي: (1) سعر جديد للنفط في الميزانية مقداره 26 دولارا للبرميل مقارنة بمبلغ 22 دولارا في توقعات الخبراء لعام 2005؛ (2) مجموع الإيرادات غير النفطية في الميزانية يبلغ 7% من إجمالي الناتج المحلي، مقارنة بتوقعات الخبراء البالغة 5.5% من إجمالي الناتج المحلي؛ (3) مجموع نفقات الميزانية يبلغ 38% من إجمالي الناتج المحلي، مقارنة بتوقعات الخبراء البالغة 27% من إجمالي الناتج المحلي. غير أنه لا توجد بيانات عن إيرادات الميزانية المتوقعة من النفط والنفقات المتوقعة خارج الميزانية، الأمر الذي يضيف صعوبة على تحليل ميزانية الحكومة. وبإجراء تقييم أولي للمعلومات المتوفرة عن ميزانية 2005، إلى جانب توقعات الخبراء لإيرادات النفط والنفقات خارج الميزانية، يمكن استنتاج فائض للميزانية الموحدة مقداره 13% من إجمالي الناتج المحلي، مقارنة بفائض قدره 22% من إجمالي الناتج المحلي في توقعات الخبراء المعدلة حسب أسعار النفط في عدد يناير 2005 من تقرير "آفاق الاقتصاد العالمي". ونظرا لأن الخبراء لم تتح لهم الفرصة لمناقشة ميزانية 2005 مع السلطات، فإن لديهم تحفظات قوية على الزيادات التي أدرجتها السلطات في الميزانية للإيرادات غير النفطية والنفقات عدا الأجور. ويرى الخبراء أن زيادة الإيرادات غير النفطية بمعدل 30% حسب توقعات الميزانية

تعتبر زيادة غير واقعية في غياب أي تدابير لتعزيز الإيرادات؛ كما أن القدرة الاستيعابية المحدودة لدى الاقتصاد الليبي تجعل الزيادة البالغة 85% في ميزانية التنمية من قبيل التقدير المتفائل. ومن المقرر أن يوفد الصندوق فريقا من الخبراء لزيارة ليبيا في فبراير القادم واستيضاح كل القضايا المذكورة مع السلطات المختصة.

6- **القضايا النقدية:** تم إبلاغ خبراء الصندوق أيضا بأن عددا كبيرا من توصياتهم قد أدرج في القانون المصرفي الجديد. وبموجب هذا القانون الجديد: (1) لا يتضمن مجلس إدارة مصرف ليبيا المركزي المشكل من سبعة أعضاء إلا ممثلا واحدا من الوزارات الحكومية؛ (2) أصبح مصرف ليبيا المركزي مخولا بإصدار اللوائح التنظيمية المتعلقة بالقضايا النقدية والمصرفية؛ (3) يجوز للبنوك الأجنبية فتح فروع لها في ليبيا؛ (4) يزداد التركيز على تحسين الرقابة المصرفية. وإضافة إلى ذلك، مُنح محافظ مصرف ليبيا المركزي سلطة إنشاء لجنة للسياسة النقدية تتولى مسؤولية القرارات الأساسية المتعلقة بهذه السياسة؛ وسمح للبنوك التجارية بإقراض الشركات الأجنبية التي تستثمر في ليبيا؛ وتم توحيد أسعار الفائدة على ودائع البنوك التجارية لدى المصرف المركزي لتصبح 2.5%، على أن يقتصر دفعها على الودائع لمدة تزيد على ثلاثة أشهر.



International Monetary Fund
700 19th Street, NW
Washington, D. C. 20431 USA

05/28

%

.% ,

%

% ,

% ,

% ,

%

% ,

(,)

%

.% ,

%

% ,

% ,

.%

.%

%

% ,

%

%,

%

)

.(

" "

() :

()

- :
 (, =)
 () , :
 () :

(%)

' ' ' ' '
 ' ' ' ' '
 ' - ' - ' - ' - ' -
 (%)

' ' ' ' '
 ' ' ' ' '
 ' ' ' - ' (-)
 ' - ' - ' - ' - ' - (-)
 (%)

' ' ' ' '
 ' ' ' ' ' (%)
 ()

' ' ' ' '
 ' ' ' ' '
 ' ' ' ' ' (%)
 ' ' ' ' ' ()
 ' ' ' ' ' ()